

Государственное Бюджетное Общеобразовательное Учреждение Самарской области
средняя общеобразовательная школа № 3 города Похвистнево городского округа
Похвистнево Самарской области

Роль ИИ в профессиональном развитии начинающего учителя

ИИ меняет обучение педагогов, улучшая наставничество и доступ к ресурсам.

Работу подготовила:
Коптева Юлия Сергеевна,
учитель начальных классов
ГБОУ СОШ №3 г.Похвистнево

Что такое искусственный интеллект?

Искусственный интеллект (ИИ) — это система, способная анализировать большие объемы данных, распознавать закономерности и выдавать рекомендации.





Ключевые возможности ИИ для учителей

- ✓ Создание и адаптация учебных материалов.
- ✓ Автоматическая проверка заданий.
- ✓ Персонализация обучения.
- ✓ Аналитика и отчётность.
- ✓ Создание визуальных материалов.
- ✓ Планирование уроков и программ.
- ✓ Разнообразие занятий.
- ✓ Создание конспектов и расшифровка аудиоматериалов с помощью ИИ-сервисов.
- ✓ Упрощение текстов для адаптации материалов под конкретный уровень учеников.
- ✓ Генерация изображений для учебных пособий и презентаций с помощью специализированных ИИ-сервисов.

Зачем ИИ преподавателям

С помощью ИИ удастся:

- ускорить работу над контентом, например, презентациями, графиками, схемами и так далее;
- избавить преподавателей от страха чистого листа;
- увеличить пул кейсов, упражнений, тестов и другого типа заданий для студентов и уменьшить время на их подготовку;
- оптимизировать работу по расшифровке аудио, например, лекций, вебинаров или даже голосовых сообщений от обучающихся;
- сократить время на предоставление обратной связи студентам.

Промпт — это задание для нейросети на естественном языке.

«Составь 5 тестовых вопросов по теме „склонение имен существительных“ для учеников 3-го класса начальной школы».

Вот 5 тестовых вопросов по теме **«Склонение имён существительных»** для учеников 3-го класса:

1. К какому склонению относится существительное «вода»?

- А) 1 склонение;
- Б) 2 склонение;
- В) 3 склонение.

(Правильный ответ: А)

2. Какое из этих существительных относится ко 2 склонению?

- А)мышь;
- Б) окно;
- В) печь.

(Правильный ответ: Б)

1. В каком падеже стоит существительное в словосочетании «играю с мячом»

- А) именительный;
- Б) родительный;
- В) дательный;
- Г) творительный.

(Правильный ответ: Г)

2. На какой вопрос отвечает существительное в родительном падеже?

- А) кто? что?
- Б) кого? чего?
- В) кому? чему?
- Г) кем? чем?

(Правильный ответ: Б)

Блок 2. Определение склонения:

3. К какому склонению относится существительное «вода»?

- А) 1 склонение;
- Б) 2 склонение;
- В) 3 склонение.

(Правильный ответ: А)

«Ты опытный преподаватель начальных классов. Твоя задача — разработать тестовые задания по теме „Склонение имен существительных“ для учеников 3-го класса начальной школы.

Цель урока: научить учеников определять склонение и правильно изменять существительные по падежам .

Планируемый результат обучения по итогам урока: ученики будут способны правильно изменять существительные по падежам.

Тесты должны быть направлены на формирование запланированного результата обучения».

«Предложи идеи комиксов по теме „древний египет“ для учеников 5-го класса средней школы.

Идеи должны быть интересными, соответствовать возрасту, помогать понять жизнь людей в то время.

Для каждой идеи кратко опиши сюжет, персонажей и проблемную ситуацию, которую можно обыграть в комиксе».

Вот несколько идей комиксов по теме «Древний Египет» для 5 класса:

1. «Приключения юного писца»

- **Сюжет:** мальчик-писец по имени Ахмос случайно находит древнюю табличку с загадками фараона. Чтобы разгадать их, он отправляется в путешествие по Египту.
- **Персонажи:** Ахмос (главный герой, юный писец), мудрый жрец, фараон, различные жители Древнего Египта.
- **Проблемная ситуация:** Ахмос должен не только разгадать загадки, но и защитить табличку от злых жрецов, желающих использовать её силу во вред народу.

2. «Тайна сфинкса»

- **Сюжет:** группа школьников из современности попадает в Древний Египет через магический портал в Большом сфинксе.
- **Персонажи:** современные школьники, фараон, верховный жрец, стражники, местные жители.
- **Проблемная ситуация:** ребятам нужно найти путь обратно в своё время, попутно помогая древним египтянам решить насущные проблемы (засуха, голод) с помощью современных знаний.

3. «Жизнь ремесленника»

- **Сюжет:** история мальчика-ремесленника, который мечтает создать величайшее произведение искусства для фараона.
- **Персонажи:** юный ремесленник, его семья, фараон, надсмотрщики, другие ремесленники.
- **Проблемная ситуация:** мальчик сталкивается с трудностями в обучении ремеслу и несправедливым отношением надсмотрщиков. Ему нужно доказать свой талант и заслужить признание.

4. «Путешествие по Нилу»

- **Сюжет:** группа детей из разных слоёв египетского общества отправляется в путешествие по реке Нил, чтобы доставить важные послания фараона в отдалённые города.
- **Персонажи:** дети из знатной семьи, крестьянской семьи, семьи жреца, капитан лодки,

«Придумай сценарий комикса по выбранной идее. «Тайна сфинкса»

Опиши, кто герои, где происходит действие, в чём заключается проблемная ситуация и как она будет решаться поэтапно.

Раздели комикс на кадры, для каждого кадра опиши сцену, действия и возможные реплики персонажей.

Укажи, как через сюжет показать особенности жизни в тот период».

Сценарий комикса «Тайна Сфинкса»

Главные герои:

- Маша и Дима — современные школьники 10–11 лет;
- Верховный жрец Имхотеп;
- Сфинкс (одушевлённый персонаж);
- Фараон Аменхотеп III;
- Служанка Неферта.

Поэтапное решение проблемы:

1. Попадание в прошлое.
2. Знакомство с древнеегипетским бытом.
3. Встреча со Сфинксом и получение загадки.
4. Поиск подсказок при помощи местных жителей.
5. Разгадка тайны и возвращение домой.

Разделение на кадры:

Кадр 1. Маша и Дима играют у Большого Сфинкса в Египте. Сфинкс внезапно оживает и открывает портал.

- Реплики: Сфинкс: «Время пришло... Проходите!»
- Особенности эпохи: величественность памятников Древнего Египта.

Кадр 2. Ребята оказываются во дворце фараона. Их принимают за посланников богов.

- Реплики: Фараон: «Вы пришли спасти нас от засухи?»
- Особенности эпохи: роскошь и богатство убранства дворца, изображения богов на стенах.

Кадр 3. Встреча с верховным жрецом Имхотепом. Он рассказывает о главной проблеме — засухе и голоде.

- Реплики: Имхотеп: «Только разгадав тайну Сфинкса, мы спасём страну!»
- Особенности эпохи: религиозные обряды, одежда жрецов.

Какие инструменты использовать?

1. **Для создания тестов** (Google Gemini)
2. **Для написания текстов заданий** (ChatGPT, GigaChat, DeepSeek, Yandex GPT)
3. **Для разработки игр** (ChatGPT или Yandex GPT)
4. **Для создания презентаций** (GAMMA App, Slidepoint)
5. **Для генерации визуального контента.** Картинки, диаграммы, схемы. (Kandinsky, Art, Шедеврум)



Рекомендации для интеграции ИИ в развитие педагогов



Образовательные стандарты

Разработка национальных стандартов по применению ИИ в педагогике гарантирует качество и этичность использования технологий.



Обучение педагогов

Систематическое повышение квалификации преподавателей по работе с ИИ-системами укрепит их компетенции и уверенность.



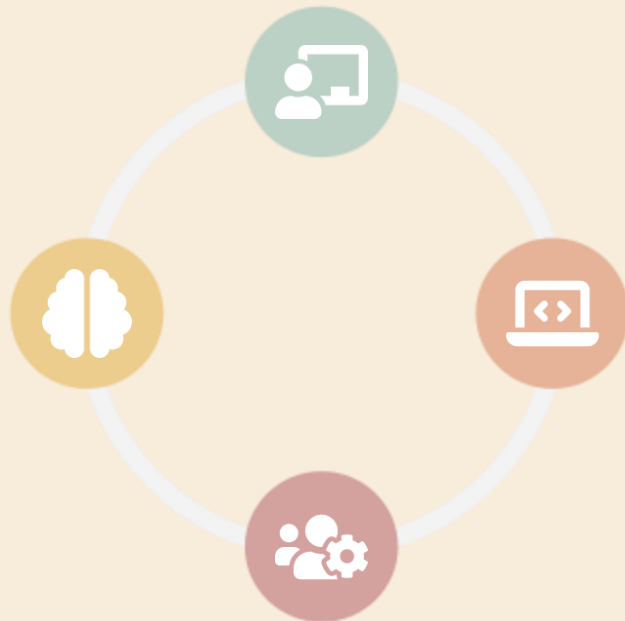
Платформы сотрудничества

Создание сетевых платформ для обмена опытом и лучшими практиками ускорит распространение инноваций в образовании.



Развитие эмоционального интеллекта

ИИ может адаптироваться под эмоциональные потребности учеников, способствуя более чуткому и эффективному преподаванию.



ИИ как ключ к развитию начинающих учителей

ИИ расширяет возможности роста педагогов за счёт персонализации и поддержки, повышая качество и эффективность образовательного процесса при ответственном использовании.

