

АНАЛИТИЧЕСКАЯ СПРАВКА
по итогам Всероссийских проверочных работ
ПО ГЕОГРАФИИ,
проведенных в 2023 году в образовательных организациях
Северо-Восточного округа Самарской области
(6-8 классы)

1. НОРМАТИВНО-ПРАВОВОЕ ОБЕСПЕЧЕНИЕ И СРОКИ ПРОВЕДЕНИЯ ВПР

Всероссийские проверочные работы (далее – ВПР) по географии для учащихся 6-8-х классов проводились на территории Северо-Восточного округа Самарской области весной 2023 года в штатном режиме.

Проведенные работы позволили оценить уровень достижения обучающихся не только предметных, но и метапредметных результатов, в том числе овладения межпредметными понятиями и способность использования универсальных учебных действий (далее – УУД) в учебной, познавательной и социальной практике. Результаты ВПР помогут образовательным организациям выявить имеющиеся пробелы в знаниях у обучающихся для корректировки рабочих программ по учебным предметам на 2023-2024 учебный год.

Нормативно-правовое обеспечение ВПР

- Приказ Министерства образования и науки Российской Федерации от 17 декабря 2010 г. № 1897 «Об утверждении федерального государственного образовательного стандарта основного общего образования»;
- Приказ Федеральной службы по надзору в сфере образования и науки от 23.12.2022 № 1282 «О проведении Федеральной службой по надзору в сфере образования и науки мониторинга качества подготовки обучающихся общеобразовательных организаций в форме всероссийских проверочных работ в 2023 году»;
- Письмо Федеральной службы по надзору в сфере образования и науки от 01.02.2023 № 02-36 «О проведении ВПР в 2023 году»;

- Распоряжение министерства образования и науки Самарской области от 13.02.2023 № 181-р «О проведении всероссийских проверочных работ на территории Самарской области в 2023 году»;
- Приказ Северо-Восточного управления министерства образования и науки Самарской области от 13 февраля 2023 г. №59-од «О проведении Всероссийских проверочных работ на территории Северо-Восточного образовательного округа в 2023 году».

Даты проведения мероприятий:

Сроки проведения ВПР в каждой образовательной организации устанавливались индивидуально в рамках установленного временного промежутка с 15 марта по 20 мая 2023 года.

2. ОСНОВНЫЕ РЕЗУЛЬТАТЫ ВЫПОЛНЕНИЯ ВПР ПО ГЕОГРАФИИ

2.1. РЕЗУЛЬТАТЫ ВЫПОЛНЕНИЯ ПРОВЕРОЧНОЙ РАБОТЫ ПО ГЕОГРАФИИ ОБУЧАЮЩИХСЯ 6 КЛАССА

Участники ВПР по географии в 6 классах

В написании ВПР по географии в 6 классах приняли участие 812 обучающихся из 33 образовательных организаций Северо-Восточного округа Самарской области, реализующих программу основного общего образования (далее – ОО).

Информация о количестве участников проверочных работ приведена в таблице 2.1.1.

Таблица 2.1.1

Общая характеристика участников ВПР по географии в 6 классе

Показатель	2022	2023
------------	------	------

Кол-во ОО	22	33
Количество участников, чел.	352	812
Доля участников ВПР от общего числа обучающихся, %	42	95

Структура проверочной работы

Вариант проверочной работы состоит из 9 заданий, большинство из которых состоит из двух/трех частей (пунктов), объединенных содержанием (темой) задания, но различающихся по форме и решаемым обучающимися задачам.

Все задания проверяют умение обучающихся работать с различными источниками географической информации (картами, фотографиями, графиками и иными условно-графическими объектами, текстами, таблицами).

Задание 1 состоит из двух частей (пунктов), проверяет комплекс умений работы с географической картой и сформированность представления о географических исследованиях и основных открытиях великих путешественников и землепроходцев.

Задание 2 состоит из двух частей, проверяет умения работать с географической картой и выполняется с использованием той же карты, что и для задания 1.

Задание 3 направлено на проверку умения работать в знаковосимволической системе, устанавливать причинно-следственные связи, строить логическое рассуждение и делать выводы на основе использования различных источников информации. Задание состоит из трех частей и построено на основе фрагмента топографической карты.

Задание 4 проверяет сформированность представлений о роли планетарных явлений в жизни людей на основе сопоставления времени в разных частях Земли на примере городов нашей страны. Задание состоит из трех частей и основывается на представленной в нем информации в виде текста, заложенного в формулировку задания, рисунков и таблицы.

Задание 5 проверяет уровень сформированности представлений об основных географических закономерностях и особенностях природы Земли и предполагает установление соответствия природных зон их географическим особенностям, а также определение природных зон по фотоизображениям.

Задание 6 проверяет умение использовать графическую интерпретацию показателей погоды для выявления заданных закономерностей и описания особенностей состояния атмосферы. Задание состоит из трех частей.

Задание 7 проверяет уровень владения понятийным аппаратом географии и навыками смыслового чтения и предполагает анализ фрагмента текста географического содержания с извлечением из него информации по заданному вопросу на основе логического рассуждения.

Задание 8 проверяет уровень сформированности представлений о географических процессах и явлениях, умение узнавать опасные природные явления по фотоизображениям, знание их особенностей и причин возникновения, понимание опасности этих явлений для людей, а также мер безопасного поведения при их наступлении.

Задание 9 направлено на проверку умения работать со статистическими и иллюстративными источниками информации, извлекать и интерпретировать информацию о населении стран мира в соответствии с поставленной задачей.

Задание состоит из трех частей.

Всего заданий – 9/20 пунктов заданий, из них по уровню сложности: базового уровня – 15, повышенного – 5.

Система оценивания выполнения работы

Полный правильный ответ на каждое из заданий 1.1, 2.2, 3.2, 4.1, 4.3, 5.2 и 6.2 оценивается 1 баллом. Если в ответе допущена хотя бы одна ошибка (один из элементов ответа записан неправильно или не записан), выставляется 0 баллов.

Полный правильный ответ на каждое из заданий 5.1, 7 и 9.1 оценивается 2 баллами. Если в ответах допущена одна ошибка (в том числе не указана одна необходимая цифра или указана лишняя цифра) или в ответах на задания 5.1 и 9.1 перепутаны местами две цифры, выставляется 1 балл; если допущено две или более ошибки – 0 баллов.

Ответы на задания 1.2, 2.1, 3.1, 3.3, 4.2, 6.1, 6.3, 8, 9.2 и 9.3 оцениваются в соответствии с критериями.

Максимальный первичный балл за выполнение работы – 33.

Перевод первичных баллов в отметки по пятибалльной шкале представлен в таблице 2.1.2.

Таблица 2.1.2

Перевод первичных баллов по географии в отметки по пятибалльной шкале

Отметка по пятибалльной шкале	«2»	«3»	«4»	«5»
Первичные баллы	0–9	10–20	21–28	29–33

Общая характеристика результатов выполнения работы

Средний балл выполнения проверочной работы по Северо-Восточному округу составил 3,75 баллов.

В 2023 году увеличилось количество участников ВПР в 6 классах по Северо-Восточному округу на 460 человек.

Распределение участников ВПР по полученным отметкам в разрезе показателей Северо-Восточного округа показано в таблице 2.1.3.

По итогам ВПР в 2023 году 3 обучающихся 6 классов (0,84%) Северо-Восточного округа по географии получили отметку «2», что на 2,85% меньше, чем в прошлом году.

140 обучающихся (39,11%) получили отметку «3». Данное значение увеличилось на 0,19 %.

55 человек получили отметку «5» (15,36%), что на 2,86% выше по сравнению с прошлым годом.

Таблица 2.1.3

Распределение участников по полученным баллам (статистика по отметкам)

Группы участнико в	Факт. численность участников	Распределение участников по баллам							
		«2»		«3»		«4»		«5»	
		Чел.	%	Чел.	%	Чел.	%	Чел.	%
2022 год									
Северо-Восточный округ	352	13	3,69	137	38,92	158	44,88	44	12,5
Самарская область	14560	238	1,64	4858	33,2	6990	48,13	2474	17,03
Российская Федерация	670451	29374	4,38	278736	41,57	292011	43,55	70330	10,49
2023 год									
Северо-Восточный округ	358	3	0,84	140	39,11	160	44,69	55	15,36
Самарская область	15676	328	2,09	5192	33,12	7444	47,49	2712	17,3
Российская Федерация	713458	27111	3,8	276964	38,82	319772	44,82	89611	12,56

Качество обучения географии в 6 классах Северо-Восточного округа выше, чем в среднем по Российской Федерации. На отметки «4» и «5»

(качество обучения) написали работу 215 обучающихся (60,06%), что на 2,68% выше среднего значения показателя по Российской Федерации. Следует отметить, что если сравнивать с Самарской областью, то качество обучения в ОО региона по географии на 4,73% выше среднего значения по Северо-Восточному округу.

Результаты выполнения проверочной работы показали, что с предложенными заданиями справились 99,16% обучающихся, что выше на 1,25%, чем в среднем по Самарской области.

Таким образом, результаты Северо-Восточного округа по итогам выполнения ВПР по географии в 6 классах превышают аналогичные средние показатели по Самарской области и Российской Федерации.

Таблица 2.1.4

*Распределение групп баллов
по муниципальным районам Северо-Восточного округа*

Территориальное управление	Количество участников	Распределение участников по полученным баллам, %			
		«2»	«3»	«4»	«5»
Российская Федерация	713458	3,8	38,82	44,82	12,56
Самарская область	15676	2,09	33,12	47,49	17,3
Северо-Восточное ТУ	358	0,84	39,11	44,69	15,36
г.о. Похвистнево	131	0	39,69	43,51	16,79
Исаклинский м.р.	51	0	52,94	39,22	7,84
Камышлинский м.р.	35	2,86	45,71	34,29	17,14
Клявлинский м.р.	55	3,64	36,36	50,91	9,09
Похвистневский м.р.	86	0	29,07	50	20,93

Наименование ГБОУ	Количество участников	Распределение участников по полученным баллам, %			
		«2»	«3»	«4»	«5»
ГБОУ СОШ № 2 им. В. Маскина ж.-д.ст. Клявлино	43	4,65	34,88	48,84	11,63
ГБОУ СОШ с.Камышла	26	3,85	42,31	38,46	15,38
ГБОУ СОШ им. В.С. Чекмасова с. Большое Микушкино	6	0	83,33	16,67	0
ГБОУ СОШ им. М.К. Овсянникова с. Исаклы	30	0	63,33	23,33	13,33
ГБОУ СОШ с. Новое Ганькино	11	0	27,27	72,73	0
ГБОУ СОШ с.Старое Ермаково	9	0	55,56	22,22	22,22
ГБОУ СОШ пос. Сокский	4	0	0	100	0
ГБОУ СОШ с. Борискино Игар	5	0	60	40	0
ГБОУ ООШ № 4 г. Похвистнево	9	0	66,67	33,33	0
ГБОУ СОШ с.Старый Маклауш	1	0	0	100	0
ГБОУ СОШ с.Черный Ключ	6	0	33,33	66,67	0
ГБОУ СОШ с.Большой Толкай	12	0	0	50	50
ГБОУ СОШ им. Н.С. Доровского с. Подбельск	1	0	0	100	0
ГБОУ СОШ им. Ф.Н. Ижедерева с. Рысайкино	7	0	14,29	28,57	57,14
ГБОУ СОШ с.Среднее Аверкино	19	0	73,68	26,32	0
ГБОУ СОШ им. А.М. Шулайкина с. Старый Аманак	12	0	33,33	58,33	8,33
ГБОУ СОШ им. П.В. Кравцова с. Старопохвистнево	16	0	12,5	81,25	6,25
ГБОУ ООШ им. П.В. Алексахина с. Красные Ключи	4	0	25	50	25

ГБОУ ООШ с.Малое Ибряйкино	8	0	25	50	25
ГБОУ ООШ с.Малый Толкай	5	0	0	40	60
ГБОУ ООШ с.Стюхино	2	0	50	50	0
ГБОУ СОШ № 1 г. Похвистнево	50	0	54	40	6
ГБОУ гимназия им. С.В. Байменова г. Похвистнево	44	0	25	47,73	27,27
ГБОУ СОШ № 3 г. Похвистнево	26	0	30,77	46,15	23,08
ГБОУ СОШ пос. Октябрьский г.о. Похвистнево	2	0	0	50	50

Наиболее успешно ВПР по географии выполнили обучающиеся муниципального района Похвистневский (70,93% участников на «4» и «5»).

Качество выполнения ВПР выше среднего регионального значения (64,79%) отмечено в ГБОУ СОШ с. Новое Ганькино (72,73%), ГБОУ СОШ пос. Сокский (100%), ГБОУ СОШ с. Старый Маклауш (100%), ГБОУ СОШ им. Н.С. Доровского с. Подбельск (100%), ГБОУ СОШ им. Ф.Н. Ижедерова с. Рысайкино (85,71%), ГБОУ СОШ им. П.В. Кравцова с. Старопохвистнево (87,50%), ГБОУ ООШ им. П.В. Алексахина с. Красные Ключи (75%), ГБОУ ООШ с.Малое Ибряйкино (75%), ГБОУ ООШ с.Малый Толкай (100%), ГБОУ гимназия им. С.В. Байменова г. Похвистнево (75%), ГБОУ СОШ № 3 г. Похвистнево (69,23%), ГБОУ СОШ пос. Октябрьский г.о. Похвистнево (100%).

Все участники ВПР справились с проверочной работой в следующих АТЕ Самарской области: Исаклинский, Похвистневский, г.о. Похвистнево.

Наибольшая доля участников, получивших по ВПР по географии отметку «5» зафиксирована в ГБОУ СОШ им. Ф.Н. Ижедерова с. Рысайкино (57,14%).

Таблица 2.1.5

Уровень обученности и качество обучения по географии обучающихся по программе 6 класса

Территориальное управление	Доля участников, получивших отметки «3», «4» и «5» (уровень обученности), %	Доля участников, получивших отметки «4» и «5» (качество обучения), %
Российская Федерация	96,2	57,38
Самарская область	97,91	64,79
Северо-Восточное ТУ	99,16	60,05

Количественный анализ результатов позволяет дать оценку уровня обученности и качества обучения учащихся 6 классов по географии. В Северо-Восточном округе уровень обученности на 1,25% выше, чем по Самарской области, а качество обучения на 4,74% ниже, чем по Самарской области.

В текущем учебном году при проведении анализа результатов ВПР по географии отдельно были выделены результаты:

- преодолевших минимальную границу с запасом в 1-2 балла (4,75%). Это означает, что доля участников находится в зоне риска, так как у них имеется вероятность недостижения минимальных баллов, что может привести к снижению доли обучающихся, получивших баллы, соответствующие уровню подготовки. Это следует учесть при организации работы с аналогичной категорией участников следующего года.

- получивших высокий результат с запасом в 1-2 балла (10,34%).

Это означает, что потенциально доля участников, показывающих максимально высокие результаты, в округе может быть выше. При этом сохраняется риск перехода участников в категорию, показывающих

результаты «хорошо». Это следует учесть при организации работы с данной категорией участников.

Таблица 2.1.6

Достижение минимального и высокого уровня подготовки

Территориальное управление	Доля участников, преодолевших границу низких результатов с запасом 1-2 балла, %	Доля участников, преодолевших границу высоких результатов с запасом 1-2 балла, %
Самарская область	4,68	11,24
Северо-Восточное ТУ	4,75	10,34

Отметка по пятибалльной шкале	«2»	«3»	«4»	«5»
Первичные баллы	0–9	10–20	21–28	29–33

Таблица 2.1.7.

Анализ выполнения отдельных заданий (достижение планируемых результатов в соответствии с образовательной программой), %

Блоки ПООП обучающийся научится / получит возможность научиться или проверяемые требования (умения) в соответствии с ФГОС	Макс балл	Самарская область	РФ	СВУ
1.1. Изображения земной поверхности. Глобус и географическая карта. Развитие географических знаний о Земле. Умение определять понятия, устанавливать аналогии. Сформированность представлений о географии, ее роли в освоении планеты человеком. Сформированность представлений об основных этапах географического освоения Земли, открытиях великих путешественников. Сформированность представлений о географических объектах. Владение основами картографической грамотности и использования географической карты для решения разнообразных задач. Навыки использования различных источников географической информации для решения учебных задач.	1	86,3	80,5	87,62

Блоки ПООП обучающийся научится / получит возможность научиться или проверяемые требования (умения) в соответствии с ФГОС	Макс балл	Самарская область	РФ	СВУ
1.2. Изображения земной поверхности. Глобус и географическая карта. Развитие географических знаний о Земле. Умение определять понятия, устанавливать аналогии. Сформированность представлений о географии, ее роли в освоении планеты человеком. Сформированность представлений об основных этапах географического освоения Земли, открытиях великих путешественников. Сформированность представлений о географических объектах. Владение основами картографической грамотности и использования географической карты для решения разнообразных задач. Навыки использования различных источников географической информации для решения учебных задач.	2	46,34	42,28	47,44
2.1. Изображения земной поверхности. Географическая карта. Владение основами картографической грамотности и использования географической карты для решения разнообразных задач. Навыки использования различных источников географической информации для решения учебных задач. Сформированность представлений о географических объектах. Смысловое чтение. Умение оценивать правильность выполнения учебной задачи.	2	50,27	46,5	50,69
2.2. Изображения земной поверхности. Географическая карта. Владение основами картографической грамотности и использования географической карты для решения разнообразных задач. Навыки использования различных источников географической информации для решения учебных задач. Сформированность представлений о географических объектах. Смысловое чтение. Умение оценивать правильность выполнения учебной задачи.	1	60,29	49,84	46,9
3.1. Изображения земной поверхности. План местности. Умение применять и преобразовывать знаки и символы, модели и схемы для решения учебных и познавательных задач. Умение устанавливать причинно-следственные связи, строить логическое рассуждение, умозаключение и делать выводы. Владение основами картографической грамотности и использования географической карты для решения разнообразных задач. Умение применять географическое мышление в познавательной практике. Сформированность представлений о необходимости	2	67,86	64,42	65,12

географических знаний для решения практических задач.				
3.2. Изображения земной поверхности. План местности. Умение применять и преобразовывать знаки и символы, модели и схемы для решения учебных и познавательных задач. Умение устанавливать причинно-следственные связи, строить логическое рассуждение, умозаключение и делать выводы. Владение основами картографической грамотности и использования географической карты для решения разнообразных задач. Умение применять географическое мышление в познавательной практике. Сформированность представлений о необходимости географических знаний для решения практических задач.	1	73,68	68,69	69,07
3.3. Изображения земной поверхности. План местности. Умение применять и преобразовывать знаки и символы, модели и схемы для решения учебных и познавательных задач. Умение устанавливать причинно-следственные связи, строить логическое рассуждение, умозаключение и делать выводы. Владение основами картографической грамотности и использования географической карты для решения разнообразных задач. Умение применять географическое мышление в познавательной практике. Сформированность представлений о необходимости географических знаний для решения практических задач.	2	70,08	66,65	71,44

4.1. Земля – часть Солнечной системы. Движения Земли и их следствия. Умение устанавливать причинно- следственные связи, строить логическое рассуждение, умозаключение и делать выводы. Навыки использования различных источников географической информации для решения учебных задач. Умение применять географическое мышление в познавательной практике. Сформированность представлений и основополагающих теоретических знаний о целостности и неоднородности Земли как планеты в пространстве и во времени.	1	85,78	82	81,56
4.2. Земля – часть Солнечной системы. Движения Земли и их следствия. Умение устанавливать причинно- следственные связи, строить логическое рассуждение, умозаключение и делать выводы. Навыки использования различных источников географической информации для решения учебных задач. Умение применять географическое мышление в познавательной практике. Сформированность представлений и основополагающих теоретических знаний о целостности и неоднородности Земли как планеты в пространстве и во времени.	2	73,69	71,18	68,71
4.3. Земля – часть Солнечной системы. Движения Земли и их следствия. Умение устанавливать причинно- следственные связи, строить логическое рассуждение, умозаключение и делать выводы. Навыки использования различных источников географической информации для решения учебных задач. Умение применять географическое мышление в познавательной практике. Сформированность представлений и основополагающих теоретических знаний о целостности и неоднородности Земли как планеты в пространстве и во времени.	1	72,68	67,61	75,11
5.1. Географическая оболочка. Природные зоны Земли. Умение определять понятия, устанавливать аналогии, классифицировать. Умение устанавливать причинноследственные связи. Сформированность представлений и основополагающих теоретических знаний о целостности и неоднородности Земли как планеты в пространстве и во времени, особенностях природы Земли. Сформированность представлений о географических объектах, явлениях, закономерностях; владение понятийным аппаратом географии.	2	60,75	56,44	58,26

5.2. Географическая оболочка. Природные зоны Земли. Умение определять понятия, устанавливать аналогии, классифицировать. Умение устанавливать причинноследственные связи. Сформированность представлений и основополагающих теоретических знаний о целостности и неоднородности Земли как планеты в пространстве и во времени, особенностях природы Земли. Сформированность представлений о географических объектах, явлениях, закономерностях; владение понятийным аппаратом географии.	1	81,06	78,16	79,01
6.1. Атмосфера – воздушная оболочка Земли. Температура воздуха. Суточный и годовой ход температур и его графическое отображение. Вода в атмосфере и атмосферные осадки. Диаграмма годового количества осадков. Ветер. Графическое отображение направления ветра. Роза ветров. Погода. Умение применять и преобразовывать знаки и символы, модели и схемы для решения учебных и познавательных задач. Практические умения и навыки использования количественных и качественных характеристик компонентов географической среды. Навыки использования различных источников географической информации для решения учебных задач. Смысловое чтение.	2	67,66	65,68	63,15
6.2. Атмосфера – воздушная оболочка Земли. Температура воздуха. Суточный и годовой ход температур и его графическое отображение. Вода в атмосфере и атмосферные осадки. Диаграмма годового количества осадков. Ветер. Графическое отображение направления ветра. Роза ветров. Погода. Умение применять и преобразовывать знаки и символы, модели и схемы для решения учебных и познавательных задач. Практические умения и навыки использования количественных и качественных характеристик компонентов географической среды. Навыки использования различных источников географической информации для решения учебных задач. Смысловое чтение.	1	78,3	74,93	81,21
6.3. Атмосфера – воздушная оболочка Земли. Температура воздуха. Суточный и годовой ход температур и его графическое отображение. Вода в атмосфере и атмосферные осадки. Диаграмма годового количества осадков. Ветер. Графическое отображение направления ветра. Роза ветров. Погода. Умение применять и преобразовывать знаки и символы, модели и схемы для решения учебных и познавательных задач.	2	49,52	46,08	46,06

Практические умения и навыки использования количественных и качественных характеристик компонентов географической среды. Навыки использования различных источников географической информации для решения учебных задач. Смысловое чтение.				
---	--	--	--	--

7. Сформированность представлений о географических объектах, процессах, явлениях, закономерностях; владение понятийным аппаратом географии. Смысловое чтение.	2	52,35	47,41	45,41
8. Стихийные природные явления. Сформированность представлений о географических объектах, процессах, явлениях, закономерностях; владение понятийным аппаратом географии. Умение определять понятия, устанавливать аналогии. Умения и навыки использования разнообразных географических знаний для объяснения и оценки явлений и процессов, самостоятельного оценивания уровня безопасности окружающей среды, соблюдения мер безопасности в случае природных стихийных бедствий.	2	65,88	62,67	67,06
9.1. Человечество на Земле. Практические умения и навыки использования количественных и качественных характеристик компонентов географической среды. Сформированность представлений и основополагающих теоретических знаний о целостности и неоднородности Земли как планеты в пространстве и во времени, особенностях жизни, культуры и хозяйственной деятельности людей на разных материках и в отдельных странах. Умение применять географическое мышление в познавательной практике. Навыки использования различных источников географической информации для решения учебных задач.	2	79,91	78,92	77,49
9.2. Практические умения и навыки использования количественных и качественных характеристик компонентов географической среды. Сформированность представлений и основополагающих теоретических знаний о целостности и неоднородности Земли как планеты в пространстве и во времени, особенностях жизни, культуры и хозяйственной деятельности людей на разных материках и в отдельных странах. Умение применять географическое мышление в познавательной практике. Навыки использования различных	2	79,27	78,91	77,98

источников географической информации для решения учебных задач.				
9.3. Человечество на Земле. Практические умения и навыки использования количественных и качественных характеристик компонентов географической среды. Сформированность представлений и основополагающих теоретических знаний о целостности и неоднородности Земли как планеты в пространстве и во времени, особенностях жизни, культуры и хозяйственной деятельности людей на разных материках и в отдельных странах. Умение применять географическое мышление в познавательной практике. Навыки использования различных источников географической информации для решения учебных задач.	2	63,68	60,07	54,54

Почти у всех шестиклассников Северо-Восточного округа (более 80%) сформированы представления о географии, ее роли в освоении планеты человеком, о целостности и неоднородности Земли как планеты в пространстве и во времени, о географических объектах, явлениях, закономерностях. На достаточном уровне сформировано умение (УУД) находить информацию, представленную в явном виде.

Вместе с тем ряд заданий вызвал большее затруднение (достижение соответствующих планируемых результатов в соответствии образовательной программой составило менее 50%). Это задания, требующие:

- умения определять понятия, устанавливать аналогии;
- владения основами картографической грамотности и использования географической карты для решения разнообразных задач;
- умения применять и преобразовывать знаки и символы, модели и схемы для решения учебных и познавательных задач;

- практического умения и навыков использования количественных и качественных характеристик компонентов географической среды.

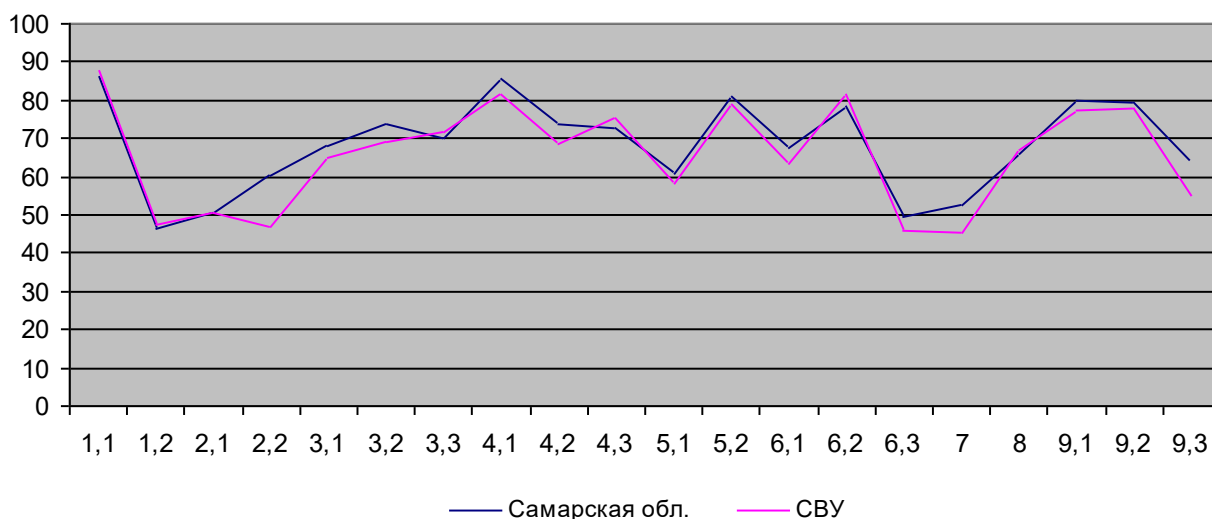


Диаграмма 2.1.4 - Выполнение заданий ВПР по географии по программе 6 класса

Как следует из диаграммы 2.1.4, качество выполнения отдельных заданий ВПР по географии соответствует тенденциям, проявившимся по всей выборке.

Соотношение показателей выполнения отдельных заданий сохраняется в различных группах обучающихся (диаграмма 2.1.5). Это говорит о том, что трудности, возникшие при выполнении отдельных заданий, характерны для всех обучающихся в той или иной степени.

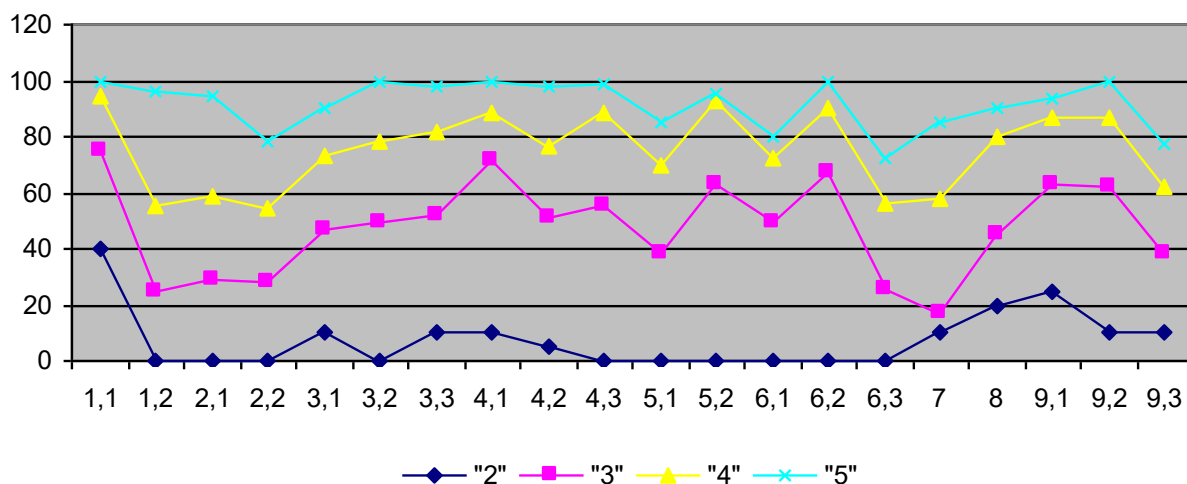


Диаграмма 2.1.5 - Выполнение заданий ВПР по географии разными группами обучающихся (по итоговому баллу по 5-балльной шкале)

Качество знаний обучающихся высокого уровня подготовки представлено в таблице 2.1.9.

Таблица 2.1.9

Качество знаний обучающихся высокого уровня подготовки

Территориальное управление	Доля обучающихся, подтвердивших отметки «4» и (или) «5», %
Самарская область	87,34
Северо-Восточное ТУ	89,29

Объективность результатов ВПР по географии определяется степенью соответствия отметок за выполненную работу и отметок по журналу. Значение указанного показателя по итогам ВПР представлено на диаграмме 2.1.6 и в таблице 2.1.10.

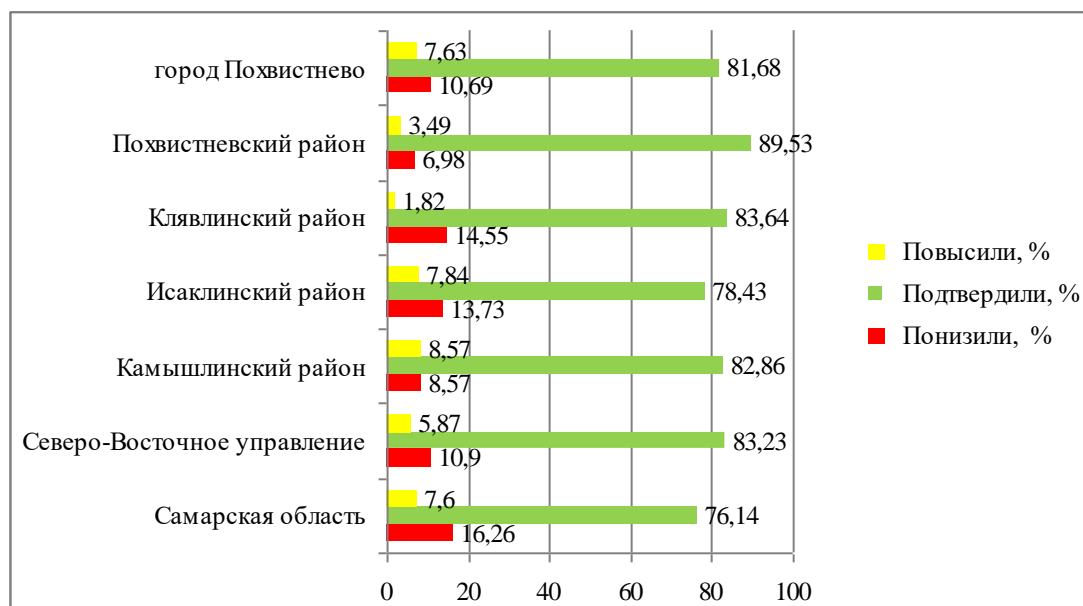


Диаграмма 2.1.6 - Соответствие отметок за выполненную работу и отметок по журналу, %

По данным, указанным ОО в формах сбора результатов ВПР, 83,23% участников ВПР получили за проверочную работу отметки, соответствующие отметкам за предыдущую четверть, 10,9% обучающихся были выставлены отметки ниже, и у 5,87% участников – отметка за ВПР выше, чем отметки в журнале.

В таблице 2.1.11 представлены сравнительные данные о соотношении оценок за ВПР по географии и текущей успеваемости обучающихся по образовательным организациям Северо-Восточного округа.

Таблица 2.1.11

Соответствие отметок за выполненную работу и отметок по журналу

	Понизили результат	Подтвердили результат	Повысили результат
Самарская область	16,26	76,14	7,6
Северо-Восточное управление	10,9	83,23	5,87
ГБОУ ООШ № 4 г. Похвистнево	0	88,89	11,11
ГБОУ СОШ с.Камышла	11,54	76,92	11,54

ГБОУ СОШ пос. Октябрьский г.о. Похвистнево	0	100	0
ГБОУ СОШ с.Старое Ермаково	0	100	0
ГБОУ СОШ им. В.С. Чекмасова с. Большое Микушкино	16,67	83,33	0
ГБОУ СОШ им. М.К. Овсянникова с. Исаклы	20	70	10
ГБОУ СОШ с. Новое Ганькино	0	90,91	9,09
ГБОУ СОШ пос. Сокский	0	100	0
ГБОУ СОШ с. Борискино Игар	0	100	0
ГБОУ СОШ № 2 им. В. Маскина ж.-д.ст. Клявлино	18,6	79,07	2,33
ГБОУ СОШ с.Старый Маклауш	0	100	0
ГБОУ СОШ с.Черный Ключ	0	100	0
ГБОУ СОШ с.Большой Толкай	0	100	0
ГБОУ СОШ им. Н.С. Доровского с. Подбельск	0	0	100
ГБОУ СОШ им. Ф.Н. Ижедерева с. Рысайкино	0	85,17	14,29
ГБОУ СОШ с.Среднее Аверкино	5,26	89,47	5,26
ГБОУ СОШ им. А.М. Шулайкина с. Старый Аманак	16,67	83,33	0
ГБОУ СОШ им. П.В. Кравцова с. Старопохвистнево	12,5	87,5	0
ГБОУ ООШ им. П.В. Алексахина с. Красные Ключи	0	100	0
ГБОУ ООШ с.Малое Ибряйкино	12,5	87,5	0
ГБОУ ООШ с.Малый Толкай	0	100	0
ГБОУ ООШ с.Стюхино	0	100	0
ГБОУ СОШ № 1 г. Похвистнево	16	78	6
ГБОУ гимназия им. С.В. Байменова г. Похвистнево	2,27	86,36	11,36
ГБОУ СОШ № 3 г. Похвистнево	19,23	76,92	3,85

Результаты ВПР по географии у 40% соответствуют текущей успеваемости в ГБОУ СОШ пос. Октябрьский г.о. Похвистнево, ГБОУ СОШ с. Старое Ермаково, ГБОУ СОШ пос. Сокский, ГБОУ СОШ с. Борискино Игар, ГБОУ СОШ с.Старый Маклауш, ГБОУ СОШ с.Черный Ключ, ГБОУ СОШ с.Большой Толкай, ГБОУ ООШ им. П.В. Алексахина с. Красные Ключи, ГБОУ ООШ с.Малый Толкай, ГБОУ ООШ с.Стюхино.

Наиболее ярко тенденция к снижению результатов выполнения ВПР в сравнении с отметками по журналу проявилась в следующих образовательных организациях: ГБОУ СОШ № 3 г. Похвистнево (19,23%), ГБОУ СОШ № 2 им. В. Маскина ж.-д.ст. Клявлино (18,6%), ГБОУ СОШ им. В.С. Чекмасова с. Большое Микушкино (16,67%), ГБОУ СОШ им. А.М. Шулайкина с. Старый Аманак (16,67%), ГБОУ СОШ № 1 г. Похвистнево (16%), ГБОУ СОШ им. П.В. Кравцова с. Старопохвистнево (12,56%), ГБОУ СОШ с.Камышла (11,45%).

Значительное снижение результатов может свидетельствовать о необъективности (завышение оценок по географии) или недостаточной систематичности (несоответствие общему объему содержания обучения) текущего оценивания.

Доля обучающихся, повысивших результаты, наиболее высока в ГБОУ СОШ им. Н.С. Доровского с. Подбельск (100%).

2.2. РЕЗУЛЬТАТЫ ВЫПОЛНЕНИЯ ПРОВЕРОЧНОЙ РАБОТЫ ОБУЧАЮЩИХСЯ 7 КЛАССА ПО ГЕОГРАФИИ

Участники ВПР по географии в 7 классах

В написании ВПР в штатном режиме в 2023 году приняли участие 191 обучающийся 7 классов из 15 образовательных организаций Северо-

Восточного округа Самарской области, реализующих основную общеобразовательную программу основного общего образования.

Информация о количестве участников проверочных работ приведена в таблице 2.2.1.

Таблица 2.2.1

Общая характеристика участников ВПР по географии в 7 классе

Показатель	2022	2023
Кол-во ОО	17	15
Количество участников, чел.	228	191
Доля участников ВПР от общего числа обучающихся, %	26%	22%

Структура проверочной работы

Проверочная работа состояла из 8 заданий (20 подпунктов), которые проверяли умение обучающихся работать с различными источниками географической информации (картами, фотографиями, таблицами, текстами, схемами, графиками и иными условно-графическими объектами).

Все задания комплексные, каждое задание объединяло несколько частей (подпунктов). При этом каждая часть направлена на проверку того или иного из вышеуказанных умений в рамках единого содержания. Задания требуют преимущественно краткого ответа в виде записи слова или сочетания слов, последовательности цифр, чисел, знаков, в том числе в форме заполнения таблицы или блок-схемы. При этом задания 1.1, 1.2, 1.3, 2.1, 3.1, 6.1, предполагают использование географической карты для ответа или фиксирование ответа на карте.

Всего заданий – 8/20 пунктов заданий, из них по уровню сложности: базового уровня – 16; повышенного – 4.

Система оценивания выполнения работы

Максимальный первичный балл за выполнение работы – 35. Перевод первичных баллов в отметки по пятибалльной шкале представлен в таблице 2.2.2.

Таблица 2.2.2

*Перевод первичных баллов по географии в отметки
по пятибалльной шкале*

Отметка по пятибалльной шкале	«2»	«3»	«4»	«5»
Первичные баллы	0–10	11–22	23–30	31–35

Общая характеристика результатов выполнения работы

Средний балл по Северо-Восточному округу зафиксирован на уровне 3,7 баллов, что выше показателя прошлого года на 0,30.

По итогам ВПР в 2023 году 2 обучающихся (1,24%) Северо-Восточного округа получили отметку «2», что на 2,26% меньше, чем в 2022 году.

Значительная часть обучающихся (41,96%) получили отметку «3», что на 11,11% меньше, чем в 2022 году.

Распределение участников ВПР по полученным отметкам показано в таблице 2.2.3.

*Таблица 2.2.3 Распределение участников по полученным баллам
(статистика по отметкам)*

Группы участников	Факт. численность участников	Распределение участников по баллам							
		«2»		«3»		«4»		«5»	
		Чел.	%	Чел.	%	Чел.	%	Чел.	%
2022 год									
Российская Федерация	431826	51387	11,9	230768	53,44	123718	28,65	25953	6,01
Самарская область	9298	448	4,82	4085	43,93	3668	39,45	1097	11,8
СВУ	228	8	3,5	121	53,07	85	37,28	14	6,14

2023 год									
Российская Федерация	457355	46833	10,24	236498	51,71	140590	30,74	33478	7,32
Самарская область	9689	420	4,34	4149	42,79	3859	39,84	1261	13,02
СВУ	191	2	1,24	81	41,96	77	40,37	31	16,46

Средний показатель обученности по географии по Северо-Восточному округу составил 98,95%, что на 3,28% выше, чем по Самарской области.

На отметки «4» и «5» (качество обучения) написали работу 108 обучающихся (56,54%), что на 3,7% выше среднего значения показателя по Самарской области (52,84%).

Таким образом, результаты Северо-Восточного округа по итогам выполнения ВПР по географии за 7 класс превышают аналогичные средние показатели по Самарской области.

Распределение групп баллов по Северо-Восточному округу представлено в таблице 2.2.4.

Таблица 2.2.4

Распределение групп баллов по территориям Северо-Восточного округа

Территориальное управление	Количество участников	Распределение участников по полученным баллам, %			
		«2»	«3»	«4»	«5»
Российская Федерация	457355	10,24	51,71	30,74	7,32
Самарская область	9689	4,34	42,79	39,84	13,02
Северо-Восточное ТУ	191	2,09	43,98	40,84	13,09
г.о.Похвистнево	98	3,06	42,86	42,86	11,22
Исаклинский м.р.	21	0	33,33	57,14	9,52
Камышлинский м.р.	16	0	12,5	43,75	43,75

Клявлинский м.р.	23	0	69,57	21,74	8,7
Похвистневский м.р.	33	3,03	51,52	36,36	9,09

Все обучающиеся (100%) 7 классов справились с проверочной работой по географии в ОО Исаклинского, Камышлинского, Клявлинского муниципальных районов.

Доля участников, получивших отметку «2» по географии выявлена в 2 АТЕ: Похвистневском муниципальном районе (3,03%) и г.о. Похвистнево (3,06%).

Наибольшая доля участников, получивших по ВПР по географии отметку «5», зафиксирована в Камышлинском районе (43,75%).

Таблица 2.2.5

Уровень обученности и качество обучения по географии обучающихся 7 классов

Территориальное управление	Доля участников, получивших отметки «3», «4» и «5» (уровень обученности), %	Доля участников, получивших отметки «4» и «5» (качество обучения), %
Российская Федерация	89,77	38,06
Самарская область	95,65	52,86
Северо-Восточное ТУ	97,91	53,93

В целом по Северо-Восточному округу доля участников ВПР по географии, получивших «5», на 0,07% выше аналогичного показателя по Самарской области.

Анализ результатов ВПР по географии, представленный в таблице 2.2.5 и на диаграмме 2.2.1 позволяет дать оценку уровня обученности семиклассников по географии (доля участников, преодолевших минимальный балл).

В целом по Северо-Восточному округу этот показатель выше среднего по Самарской области (95,65%).

По Северо-Восточному управлению показатель уровня обученности составил 97,91%, что на 2,26% выше среднего значения по Самарской области.

По показателю качества обучения (53,93%) эта разница составляет 1,07%.

Сравнение уровня обученности по Северо-Восточному управлению позволяет сделать вывод, что уровень обученности по всем образовательным организациям выше областного показателя.

Лидируют по качеству обученности муниципальные районы Камышлинский (87,50%) и Исаклинский район (66,66%).

В текущем учебном году при проведении анализа результатов ВПР по географии в 7 классе отдельно были выделены результаты:

- преодолевших минимальную границу с запасом в 1-2 балла (12,04%). Это означает, что доля участников находится в зоне риска, так как у них имеется вероятность недостижения минимальных баллов, что может привести к снижению доли обучающихся, получивших баллы, соответствующие уровню подготовки. Это следует учесть при организации работы с аналогичной категорией участников следующего года.

- получивших высокий результат с запасом в 1-2 балла (8,90%).

Это означает, что потенциально доля участников, показывающих максимально высокие результаты, в округе может быть выше. При этом сохраняется риск перехода участников в категорию, показывающих результаты «хорошо». Это следует учесть при организации работы с данной категорией участников.

Таблица 2.2.6

Достижение минимального и высокого уровня подготовки

Территориальное управление	Доля участников, преодолевших границу низких результатов с запасом 1-2 балла, %	Доля участников, преодолевших границу высоких результатов с запасом 1-2 балла, %
Самарская область	9,62	8,33
Северо-Восточное ТУ	12,04	8,90

Отметка по пятибалльной шкале	«2»	«3»	«4»	«5»
Первичные баллы	0–10	11–22	23–30	31–35

Таблица 2.2.7.

Анализ выполнения отдельных заданий (достижение планируемых результатов в соответствии с образовательной программой), %

Блоки ПООП обучающийся научится / получит возможность научиться или проверяемые требования (умения) в соответствии с ФГОС	Макс балл	Сам. обл.	СВУ
1.1. Освоение Земли человеком. Мировой океан и его части. Географическое положение и природа материков Земли. Умения определять понятия, создавать обобщения, устанавливать аналогии. Умения устанавливать причинно-следственные связи, строить логическое рассуждение. Смысловое чтение. Представления об основных этапах географического освоения Земли, открытиях великих путешественников и землепроходцев, исследованиях материков Земли. Первичные компетенции использования территориального подхода как основы географического мышления, владение понятийным аппаратом географии. Умения ориентироваться в источниках географической информации, выявлять взаимодополняющую географическую информацию. Умения различать изученные географические объекты, описывать по карте положение и взаиморасположение географических объектов.	2	67,52	68,91

1.2. Умения устанавливать причинно-следственные связи, строить логическое рассуждение. Смысловое чтение. Представления об основных этапах географического освоения Земли, открытиях великих путешественников и землепроходцев, исследованиях материков Земли. Первичные компетенции использования территориального подхода как основы географического мышления, владение понятийным аппаратом географии. Умения ориентироваться в источниках географической информации, выявлять взаимодополняющую географическую информацию. Умения различать изученные географические объекты, описывать по карте положение и взаиморасположение географических объектов.	2	72,77	78,69
1.3. Умения определять понятия, создавать обобщения, устанавливать аналогии. Умения устанавливать причинно-следственные связи, строить логическое рассуждение. Представления об основных этапах географического освоения Земли, открытиях великих путешественников и землепроходцев, исследованиях материков Земли. Умения ориентироваться в источниках географической информации, выявлять взаимодополняющую географическую информацию. Умения различать изученные географические объекты, описывать по карте положение и взаиморасположение географических объектов.	2	46,7	51,47
2.1. Литосфера и рельеф Земли. Географическое положение и природа материков Земли. Умения создавать, применять и преобразовывать знаки и символы, модели и схемы для решения учебных задач. Умения: ориентироваться в источниках географической информации; определять и сравнивать качественные и количественные показатели, характеризующие географические объекты, их положение в пространстве.	2	49,08	49,13
2.2. Литосфера и рельеф Земли. Географическое положение и природа материков Земли. Умения создавать, применять и преобразовывать знаки и символы, модели и схемы для решения учебных задач. Умения: ориентироваться в источниках географической информации; определять и сравнивать качественные и количественные показатели, характеризующие географические объекты, их положение в пространстве.	2	66,53	67,36
2.3. Умения использовать источники географической информации для решения различных задач: выявление географических зависимостей и закономерностей; расчет количественных показателей, характеризующих географические объекты; сопоставление географической информации. Умения различать изученные географические объекты, сравнивать географические объекты на основе известных характерных свойств. Способность использовать знания о географических законах и закономерностях.	2	81,22	84,82

3.1. Атмосфера и климаты Земли. Географическая оболочка. Географическое положение и природа материков Земли. Умения определять понятия, создавать обобщения, устанавливать аналогии, классифицировать. Умения устанавливать причинно-следственные связи, строить логическое рассуждение.	2	49,91	52,54
3.2. Атмосфера и климаты Земли. Географическая оболочка.	2	57,3	59,96
3.3. Умения ориентироваться в источниках географической информации: находить и извлекать необходимую информацию; определять и сравнивать качественные и количественные показатели, характеризующие географические объекты, процессы и явления, их положение в пространстве; выявлять взаимодополняющую географическую информацию, представленную в одном или нескольких источниках. Умение использовать источники географической информации для решения различных задач.	2	36,55	43,26
4.1. Главные закономерности природы Земли. Умения устанавливать причинно-следственные связи, строить логическое рассуждение, умозаключение и делать выводы. Умения создавать, применять и преобразовывать модели и схемы для решения учебных задач. Умения ориентироваться в источниках географической информации: находить и извлекать необходимую информацию; определять и сравнивать показатели, характеризующие географические объекты, процессы и явления, их положение в пространстве. Умение использовать источники географической информации для решения различных задач.	1	74,46	71,12
4.2. Главные закономерности природы Земли. Умения устанавливать причинно-следственные связи, строить логическое рассуждение, умозаключение и делать выводы. Умения создавать, применять и преобразовывать модели и схемы для решения учебных задач. Умения ориентироваться в источниках географической информации: находить и извлекать необходимую информацию; определять и сравнивать показатели, характеризующие географические объекты, процессы и явления, их положение в пространстве. Умение использовать источники географической информации для решения различных задач.	2	52,86	41,03
5.1. Географическое положение и природа материков Земли. Умения определять понятия, создавать обобщения, устанавливать аналогии, классифицировать. Умения устанавливать причинно-следственные связи, строить логическое рассуждение. Умения: различать изученные географические объекты, процессы и явления; сравнивать географические объекты, процессы и явления на основе известных характерных свойств и проводить их простейшую классификацию. Умение различать географические процессы и явления, определяющие особенности природы и населения материков и океанов.	2	68,86	75,35

5.2. Географическое положение и природа материков Земли. Умения определять понятия, создавать обобщения, устанавливать аналогии, классифицировать. Умения устанавливать причинно-следственные связи, строить логическое рассуждение. Умения: различать изученные географические объекты, процессы и явления; сравнивать географические объекты, процессы и явления на основе известных характерных свойств и проводить их простейшую классификацию. Умение различать географические процессы и явления, определяющие особенности природы и населения материков и океанов.	3	48,96	52,67
6.1. Главные закономерности природы Земли. Население материков Земли. Умения устанавливать причинно-следственные связи, строить логическое рассуждение. Умение применять географическое мышление в познавательной, коммуникативной и социальной практике. Первичные компетенции использования территориального подхода как основы географического мышления; умения находить и распознавать ответы на вопросы, возникающие в ситуациях повседневного характера, узнавать в них проявление тех или иных географических процессов или закономерностей.	1	57,66	50,75
6.2. Главные закономерности природы Земли. Население материков Земли. Умения устанавливать причинно-следственные связи, строить логическое рассуждение. Умение применять географическое мышление в познавательной, коммуникативной и социальной практике. Первичные компетенции использования территориального подхода как основы географического мышления; умения находить и распознавать ответы на вопросы, возникающие в ситуациях повседневного характера, узнавать в них проявление тех или иных географических процессов или закономерностей.	1	55,33	51,86
6.3. Умение использовать источники географической информации для решения различных задач. Способность использовать знания о географических законах и закономерностях, о взаимосвязях между изученными географическими объектами, процессами и явлениями для объяснения их свойств, условий протекания и различий.	1	62,43	63,22
7.1. Население материков Земли. Умение устанавливать причинно-следственные связи, строить логическое рассуждение, умозаключение и делать выводы. Умения ориентироваться в источниках географической информации: находить и извлекать необходимую информацию; определять и сравнивать качественные и количественные показатели, характеризующие географические объекты, процессы и явления. Способность использовать знания о населении и взаимосвязях между изученными демографическими процессами и явлениями для решения различных учебных и практико-ориентированных задач.	2	80,53	88,1

7.2. Население материков Земли. Умение устанавливать причинноследственные связи, строить логическое рассуждение, умозаключение и делать выводы. Умения ориентироваться в источниках географической информации: находить и извлекать необходимую информацию; определять и сравнивать качественные и количественные показатели, характеризующие географические объекты, процессы и явления. Способность использовать знания о населении и взаимосвязях между изученными демографическими процессами и явлениями для решения различных учебных и практико-ориентированных задач.	1	71,48	72,92
8.1. Географическое положение и природа материков Земли. Население материков Земли. Умения создавать, применять и преобразовывать знаки и символы, модели и схемы для решения учебных и познавательных задач. Умение осознанно использовать речевые средства в соответствии с задачей коммуникации для выражения своих мыслей, владение письменной речью. Умение применять географическое мышление в познавательной, коммуникативной и социальной практике. Первичные компетенции использования территориального подхода как основы географического мышления, владение понятийным аппаратом географии.	1	74,55	73,63
8.2. Географическое положение и природа материков Земли. Население материков Земли. Умения создавать, применять и преобразовывать знаки и символы, модели и схемы для решения учебных и познавательных задач. Умение осознанно использовать речевые средства в соответствии с задачей коммуникации для выражения своих мыслей, владение письменной речью. Умение применять географическое мышление в познавательной, коммуникативной и социальной практике. Первичные компетенции использования территориального подхода как основы географического мышления, владение понятийным аппаратом географии.	2	63,13	56,4

Более 80% обучающихся Северо-Восточного округа успешно справились с заданием 7.1 - работа со статистическими данными о населении стран мира (88,1%), с заданием 2.3 на распознавание условных обозначений полезных ископаемых (84,82%).

Вместе с тем ряд заданий вызвал большие затруднения (достижение соответствующих планируемых результатов в соответствии с образовательной программой составило менее 50%):

- задание 3.3 по заполнению таблицы климатических показателей, характерных для той или иной природной зоны, на основе чтения климатограммы (выполнение – 43,26%);
- задание 2.1. по работе с географической картой (выполнение - 49,13%)
- задание 4.2. по умению устанавливать причинно-следственные связи, строить логическое рассуждение, умозаключение и делать выводы с помощью различных источников географической информации для решения учебных задач.

Таким образом, среди заданий, вызвавших наибольшие затруднения, преобладают вопросы, предполагающие самостоятельную активность обучающихся по обобщению и классификации информации, использованию знаний о географических законах и закономерностях, составлению описательного текста, решению практико-ориентированной задачи. Можно предположить, что трудность представляет перевод географической информации из одной системы представления (текст, схема, таблица, гистограмма, географическая карта с условными обозначениями) в другую. Часть ошибок, сделанных участниками ВПР, связана с невнимательностью при произведении расчетов.

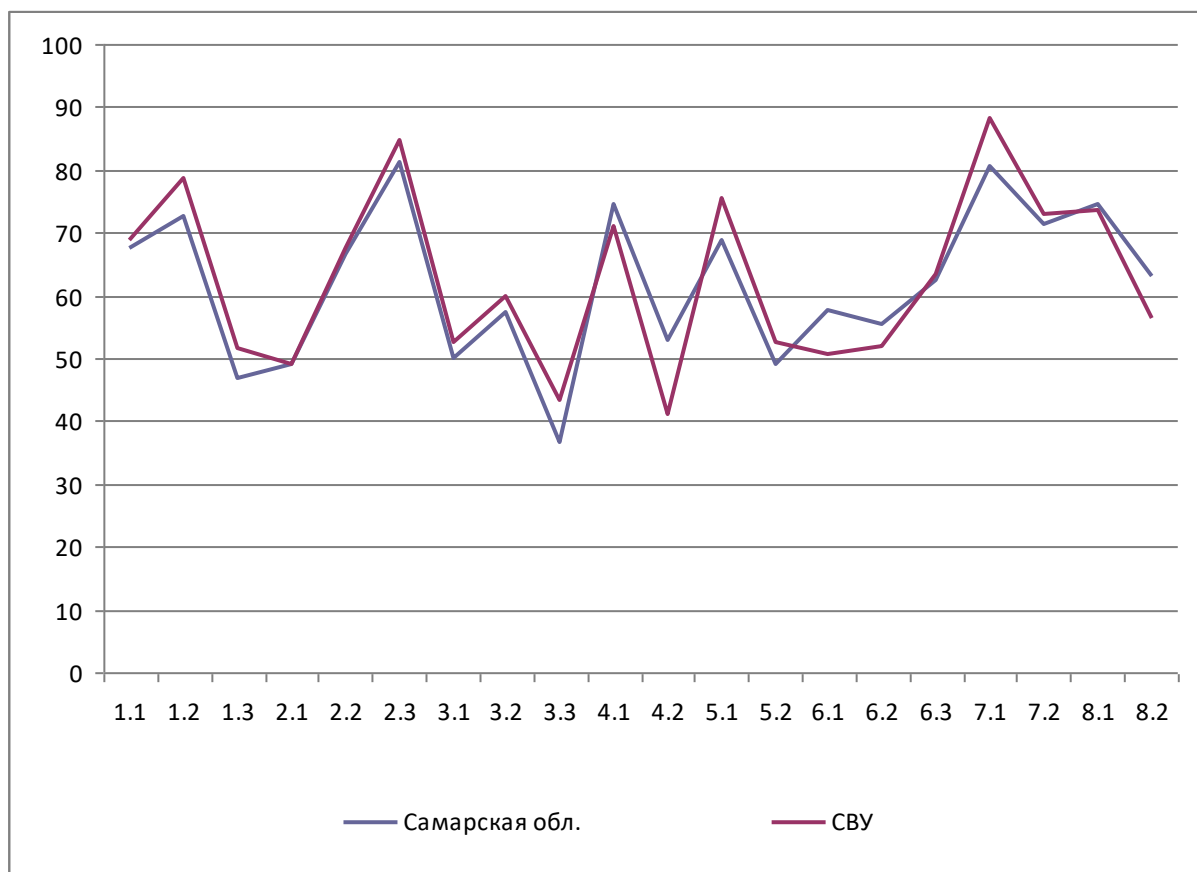


Диаграмма 2.2.4 - Выполнение заданий ВПР по географии в 7 классе

Как следует из диаграммы 2.2.4, качество выполнения отдельных заданий ВПР по географии соответствует тенденциям, проявившимся по всей выборке.

Средний процент выполнения заданий группами обучающихся представлен в таблице 2.2.8.

Таблица 2.2.8

*Средний процент выполнения обучающимися
(группы по полученному баллу)*

№	Макс. балл	Самарская обл.	СВУ	Средний % выполнения обучающимися (группы по полученному баллу)			
				«2»	«3»	«4»	«5»
1.1	2	67,52	68,9	10	54,69	75,76	91,47

1.2	2	72,77	78,68	0	71,99	83,05	100
1.3	2	46,7	51,46	0	32,66	58,02	85,39
2.1	2	49,08	49,13	0	22,28	57,16	81,3
2.2	2	66,53	67,36	3,33	3,33	47,16	99,09
2.3	2	81,22	84,82	20	77,83	93, 35	100
3.1	2	49,91	52,54	0	22,19	63,21	94,84
3.2	2	57,3	59,95	0	22,17	80,28	100
3.3	2	36,55	43,25	0	11,21	55,33	92,89
4.1	1	74,46	71,11	0	51,58	77,90	97,14
4.2	2	52,86	41,03	0	26,90	40,5	88,37
5.1	2	68,86	75,34	6,66	62,58	87,26	90,30
5.2	3	48,96	52,67	0	23,02	70,07	90,21
6.1	1	57,66	50,75	0	43,29	61	70,17
6.2	1	55,33	51,86	0	36,55	67,14	93,33
6.3	1	62,43	63,21	6,66	53,94	76,23	90
7.1	2	80,53	88,09	20	81,03	97,62	98,57
7.2	1	71,48	72,91	0	47,07	87,62	93,33
8.1	1	74,55	73,63	0	59,62	80,71	90
8.2	2	63,13	56,4	0	41,57	64,23	85,45

Соотношение показателей выполнения отдельных заданий сохраняется в различных группах обучающихся (диаграмма 2.2.5). Это говорит о том, что трудности, возникшие при выполнении отдельных заданий, характерны для всех обучающихся, в той или иной степени.

Более сложное для обучающихся, получивших отметку «5», стало задание 6.1.

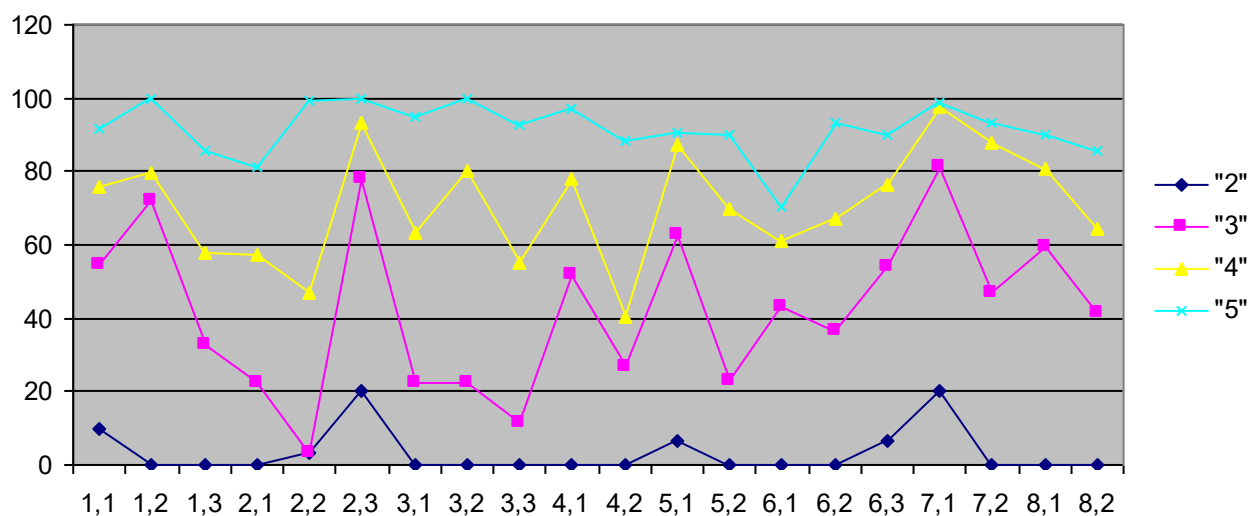


Диаграмма 2.2.5 - Выполнение заданий ВПР по географии разными группами обучающимися (по итоговому баллу по 5-балльной шкале)

Качество знаний обучающихся высокого уровня подготовки представлено в таблице 2.2.9.

Таблица 2.2.9

Качество знаний обучающихся высокого уровня подготовки

Территориальное управление	Доля обучающихся, подтвердивших отметки «4» и (или) «5», %
Самарская область	77,38
Северо-Восточное ТУ	85,00

Объективность результатов ВПР по географии определяется степенью соответствия отметок за выполненную работу и отметок по журналу. Значение указанного показателя по итогам ВПР 2023 года представлено на диаграмме 2.2.6 и в таблице 2.2.10.

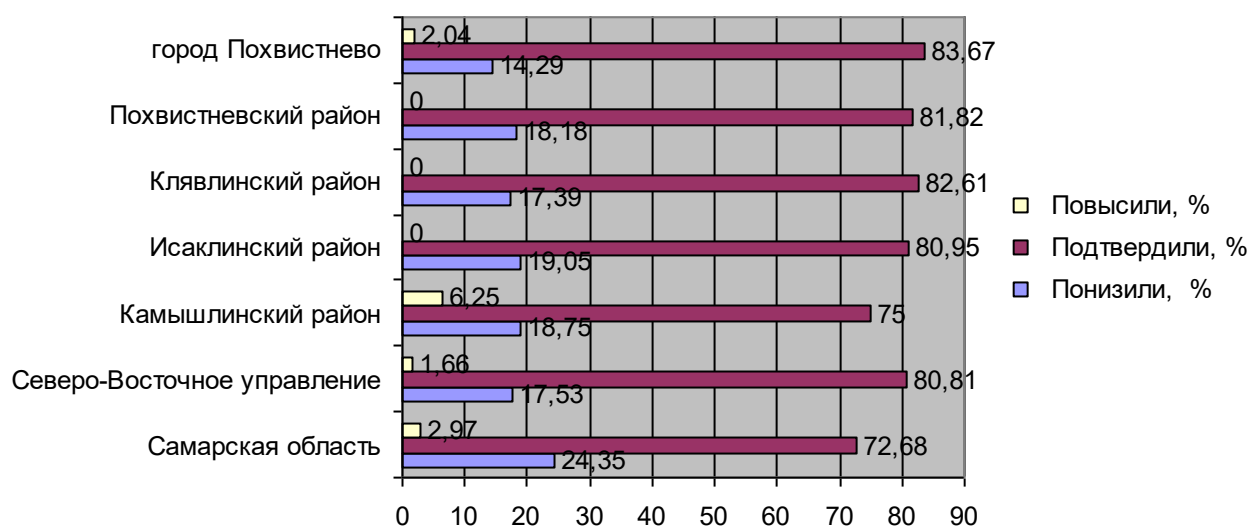


Диаграмма 2.2.6 - Соответствие отметок за выполненную работу и отметок по журналу, %

Таблица

2.2.10 Соответствие отметок за выполненную работу и оценок по журналу

Соответствие отметок	Кол-во уч.	%
Понизили результат (Отм. ВПР < Отм. по журналу)	33	17,53
Подтвердили результат (Отм. ВПР = Отм. по журналу)	155	80,81
Повысили результат (Отм. ВПР > Отм. по журналу)	3	1,66
Всего:	191	100

По данным, указанным образовательными организациями в формах сбора результатов ВПР, 80,81% участников ВПР получили за проверочную работу отметки, соответствующие отметкам за предыдущую четверть; 17,53% обучающихся были выставлены отметки ниже, и только у 1,66% участников – отметка за ВПР выше, чем отметки в журнале.

В таблице 2.2.11 представлены сравнительные данные о соотношении отметок за ВПР по географии и текущей успеваемости обучающихся.

Таблица 2.2.11

Соответствие отметок за выполненную работу и отметок по журналу

АТЕ	Понизили результат	Подтвердили	Повысили результат
Самарская область	24,35	72,68	2,97
СВУ	7,53	80,81	1,66
Исаклинский район	19,05	80,95	0
Камышлинский район	18,75	75	6,25
Клявлинский район	15,52	84,48	0
Похвистневский район	18,18	81,82	0
г.о. Похвистнево	14,29	83,67	2,04

Результаты ВПР по географии более чем на 80% соответствуют текущей успеваемости обучающихся ОО Исаклинского, Клявлинского, Похвистневского муниципальных районов и г. о. Похвистнево.

Тенденция к снижению результатов выполнения ВПР в сравнении с отметками по журналу проявилась на следующих территориях: Исаклинского м.р. (19,05%), Камышлинского (18,75%), Похвистневского м.р. (18,18%).

Снижение результатов ВПР в сравнении с успеваемостью, выявленное у 7,53% обучающихся 7 классов Северо-Восточного округа может свидетельствовать о необъективности (завышение оценок по географии) или недостаточной систематичности (несоответствие общему объему содержания обучения) текущего оценивания.

Доля обучающихся, повысивших результаты, наиболее высока в Камышлинском муниципальном районе (6,25%), где наблюдается наибольшее рассогласование результатов ВПР и текущей успеваемости. На этой территории не подтвердили текущие отметки 25% обучающихся.

2.3. РЕЗУЛЬТАТЫ ВЫПОЛНЕНИЯ ПРОВЕРОЧНОЙ РАБОТЫ ПО ГЕОГРАФИИ ОБУЧАЮЩИХСЯ 8 КЛАССА

Участники ВПР по географии в 8 классах

В написании ВПР по географии в штатном режиме весной 2023 года приняли участие 263 обучающихся 8 классов из 19 образовательных организаций Северо-Восточного округа Самарской области, реализующих основную общеобразовательную программу основного общего образования (далее – ОО).

Информация о количестве участников проверочных работ приведена в таблице 2.3.1.

Таблица 2.3.1

Общая характеристика участников ВПР по географии за 8 класс

Показатель	2022	2023
Кол-во ОО	27	19
Количество участников, чел.	332	263
Доля участников ВПР от общего числа обучающихся, %	35,74	30,3

Структура проверочной работы

Вариант проверочной работы состоит из 7 комплексных заданий, которые различаются по содержанию и характеру решаемых обучающимися задач. Задания проверяют умение обучающихся работать с различными источниками географической информации (картами, фотографиями, таблицами, текстами, схемами, графиками и иными условно-графическими объектами).

Все задания комплексные, каждое задание объединяет несколько частей (подпунктов). При этом каждая часть направлена на проверку того или иного из вышеуказанных умений в рамках единого содержания.

Задания 2, 3, 4, 5, 6 выполняются с использованием географических карт.

Всего заданий – 7/18 пунктов заданий, из них по уровню сложности:
базового уровня – 14; повышенного – 4.

Система оценивания выполнения работы

Максимальный балл за выполнение работы – 33.

Перевод первичных баллов в отметки по пятибалльной шкале представлен в таблице 2.3.2.

Таблица 2.3.2

*Перевод первичных баллов по географии в отметки
по пятибалльной шкале*

Отметка по пятибалльной шкале	«2»	«3»	«4»	«5»
Первичные баллы	0–9	10–20	21–28	29–33

Общая характеристика результатов выполнения работы

Средний балл выполнения проверочной работы по Северо-Восточному округу составил 3,7 балла.

Распределение участников ВПР по полученным отметкам показано в таблице 2.1.3.

По итогам ВПР в 2023 году 3 обучающихся (1,4%) Северо-Восточного округа получили отметку «2». 117 обучающихся (44,37%) получили отметку «3».

Таблица

2.3.3 Распределение участников по полученным баллам

(статистика по отметкам)

Группы участников в	Факт. численность участников	Распределение участников по баллам							
		«2»		«3»		«4»		«5»	
		Чел.	%	Чел.	%	Чел.	%	Чел.	%
2022 год									

Самарская область	8807	280	3,18	3653	41,48	3739	42,45	1135	12,89
Российская Федерация	400110	39931	9,98	203536	50,87	130716	32,67	25927	6,48
СВУ	332	3	0,84	126	37,8	158	47,69	45	13,67
2023 год									
Самарская область	9456	291	3,08	3860	40,82	4021	42,52	1284	13,58
Российская Федерация	437800	39095	8,93	212858	48,62	150340	34,34	35549	8,12
СВУ	263	3	1,4	117	44,37	104	39,42	39	14,81

Качество обучения географии в 8 классах ОО Северо-Восточного округа ниже, чем в среднем по Самарской области. На отметки «4» и «5» (качество обучения) написали работу 143 обучающихся (54,37%), что на 1,73% ниже среднего значения показателя по Самарской области.

Результаты выполнения проверочной работы показали, что с предложенными заданиями справились 98,6% обучающихся, что выше на 1,68% результата ВПР в среднем по Самарской области.

Таким образом, результаты Северо-Восточного округа по итогам выполнения ВПР по географии 8 класса превышают аналогичные средние показатели по Самарской области.

Таблица 2.3.4

*Распределение групп баллов по территориям
Северо-Восточного округа*

Территориальное управление	Количество участников	Распределение участников по полученным баллам, %			
		«2»	«3»	«4»	«5»
Российская Федерация	437800	8,93	48,62	34,34	8,12
Самарская область	9456	3,08	40,82	42,52	13,58
Северо-Восточное ТУ	263	1,14	44,87	40,68	13,31
г.о. Похвистнево	70	1,43	52,86	37,14	8,57

Исаклинский м.р.	40	0	40	45	15
Камышлинский м.р.	25	0	36	36	28
Клявлинский м.р.	36	5,56	52,78	33,33	8,33
Похвистневский м.р.	92	0	40,22	45,65	14,13

Наиболее успешно ВПР по географии выполнили обучающиеся Камышлинского района (64%), написавшие работу на «4 и 5».

Качество выполнения ВПР выше среднего регионального значения (56,10%) отмечено в ОУ Исаклинского (60%) и Похвистневского районов (59,78%).

Наибольшая доля участников, получивших по ВПР по географии отметку «2» (выше среднего значения по региону более чем на 2%), зафиксирована в Клявлинском районе (5,56%).

Все участники ВПР справились с проверочной работой в следующих АТЕ Северо-Восточного округа: Исаклинский, Камышлинский, Похвистневский муниципальные районы.

Наибольшая доля участников, получивших по ВПР по географии отметку «5», зафиксирована в Камышлинском (28,00%) муниципальном районе.

Таблица 2.3.5

Уровень обученности и качество обучения по географии обучающихся 8 классов

Территориальное управление	Доля участников, получивших отметки «3», «4» и «5» (уровень обученности), %	Доля участников, получивших отметки «4» и «5» (качество обучения), %
Российская Федерация	91,08	42,46
Самарская область	96,92	56,1
Северо-Восточное ТУ	98,86	53,99

Количественный анализ результатов позволяет дать оценку уровня обученности и качества обучения учащихся по географии. В Северо-Восточном округе показатель уровня обученности выше средних показателей по Самарской области на 1,94%, а качество обучения выше показателей по Российской Федерации на 11,53%, но ниже показателей по Самарской области на 2,11%.

Качественный анализ уровня обученности представлен на диаграмме 2.3.1. Во всех общеобразовательных организациях Северо-Восточного округа 100% уровень обученности, за исключением ГБОУ СОШ №7 города Похвистнево (92,31%) и ГБОУ СОШ №2 им. В. Маскина ж-д ст. Клявлино.

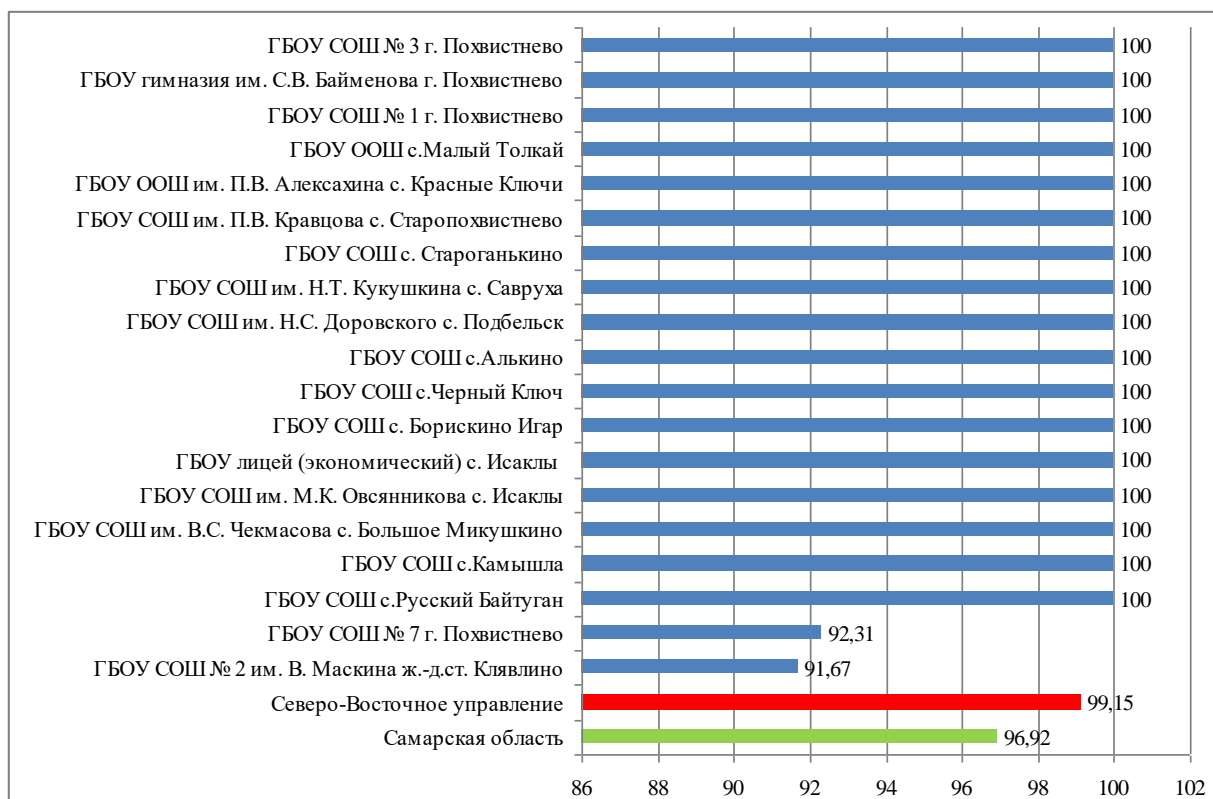


Диаграмма 2.3.1.- Уровень обученности обучающихся 8-х классов

В текущем учебном году при проведении анализа результатов ВПР по географии отдельно были выделены результаты:

- преодолевших минимальную границу с запасом в 1-2 балла (9,89%). Это означает, что доля участников находится в зоне риска, так как у

них имеется вероятность недостижения минимальных баллов, что может привести к снижению доли обучающихся, получивших баллы, соответствующие уровню подготовки. Это следует учесть при организации работы с аналогичной категорией участников следующего года.

- получивших высокий результат с запасом в 1-2 балла (8,75). Это означает, что потенциально доля участников, показывающих максимально высокие результаты, в регионе может быть выше. При этом сохраняется риск перехода участников в категорию, показывающих результаты «хорошо». Это следует учесть при организации работы с данной категорией участников.

Таблица 2.3.6

Достижение минимального и высокого уровня подготовки

Территориальное управление	Доля участников, преодолевших границу низких результатов с запасом 1-2 балла, %	Доля участников, преодолевших границу высоких результатов с запасом 1-2 балла, %
Самарская область	8,83	8,82
Северо-Восточное ТУ	9,89	8,75

Отметка по пятибалльной шкале	«2»	«3»	«4»	«5»
Первичные баллы	0–9	10–20	21–28	29–33

Таблица 2.3.7.

Анализ выполнения отдельных заданий (достижение планируемых результатов в соответствии с образовательной программой), %

Блоки ПООП обучающийся научится / получит возможность научиться или проверяемые требования (умения) в соответствии с ФГОС	Макс балл	Самарская область	СВУ
---	-----------	-------------------	-----

<p>1.1. Особенности географического положения России. Территория и акватория, морские и сухопутные границы. Умения устанавливать причинно-следственные связи, строить логическое рассуждение. Умения создавать, применять и преобразовывать знаки и символы, модели и схемы для решения учебных и познавательных задач. Представления об основных этапах географического освоения Земли, открытиях великих путешественников и землепроходцев, исследованиях материков Земли. Первичные компетенции использования территориального подхода как основы географического мышления, владение понятийным аппаратом географии. Умения ориентироваться в источниках географической информации, выявлять взаимодополняющую географическую информацию.</p> <p>Умение различать изученные географические объекты.</p>	3	86,92	85,72
<p>1.2. Особенности географического положения России. Территория и акватория, морские и сухопутные границы. Умения устанавливать причинно-следственные связи, строить логическое рассуждение. Умения создавать, применять и преобразовывать знаки и символы, модели и схемы для решения учебных и познавательных задач. Представления об основных этапах географического освоения Земли, открытиях великих путешественников и землепроходцев, исследованиях материков Земли. Первичные компетенции использования территориального подхода как основы географического мышления, владение понятийным аппаратом географии. Умения ориентироваться в источниках географической информации, выявлять взаимодополняющую географическую информацию.</p> <p>Умение различать изученные географические объекты.</p>	1	70,52	68,65
<p>2.1. Особенности географического положения России. Территория и акватория, морские и сухопутные границы. Умения определять понятия, создавать обобщения, устанавливать аналогии. Умения устанавливать причинно-следственные связи, строить логическое рассуждение. Умения: ориентироваться в источниках географической информации; определять и сравнивать качественные и количественные показатели, характеризующие географические объекты, их положение в пространстве. Умения использовать источники географической информации для решения различных задач: выявление географических зависимостей и закономерностей; расчет количественных показателей, характеризующих географические объекты, сопоставление географической информации.</p>	2	73,02	70,05

<p>2.2. Особенности географического положения России. Территория и акватория, морские и сухопутные границы. Умения определять понятия, создавать обобщения, устанавливать аналогии. Умения устанавливать причинноследственные связи, строить логическое рассуждение. Умения: ориентироваться в источниках географической информации; определять и сравнивать качественные и количественные показатели, характеризующие географические объекты, их положение в пространстве. Умения использовать источники географической информации для решения различных задач: выявление географических зависимостей и закономерностей; расчет количественных показателей, характеризующих географические объекты, сопоставление географической информации.</p>	2	37,78	39,36
---	---	-------	-------

<p>3.1. Природа России. Особенности геологического строения и распространения крупных форм рельефа. Умения определять понятия, создавать обобщения, устанавливать аналогии, классифицировать. Умения устанавливать причинно-следственные связи, строить логическое рассуждение. Умения: ориентироваться в источниках географической информации: находить и извлекать необходимую информацию; определять и сравнивать качественные и количественные показатели, характеризующие географические объекты, процессы и явления, их положение в пространстве; выявлять взаимодополняющую географическую информацию, представленную в одном или нескольких источниках. Умения: различать изученные географические объекты, процессы и явления; сравнивать географические объекты, процессы и явления на основе известных характерных свойств. Умение различать географические процессы и явления, определяющие особенности компонентов природы отдельных территорий.</p>	2	74,76	69,33
---	---	-------	-------

3.2. Природа России. Особенности геологического строения и распространения крупных форм рельефа. Умения определять понятия, создавать обобщения, устанавливать аналогии, классифицировать. Умения устанавливать причинно-следственные связи, строить логическое рассуждение. Умения: ориентироваться в источниках географической информации: находить и извлекать необходимую информацию; определять и сравнивать качественные и количественные показатели, характеризующие географические объекты, процессы и явления, их положение в пространстве; выявлять взаимодополняющую географическую информацию, представленную в одном или нескольких источниках. Умения: различать изученные географические объекты, процессы и явления; сравнивать географические объекты, процессы и явления на основе известных характерных свойств. Умение различать географические процессы и явления, определяющие особенности компонентов природы отдельных территорий.	2	67,56	69,41
3.3. Природа России. Особенности геологического строения и распространения крупных форм рельефа. Умения определять понятия, создавать обобщения, устанавливать аналогии, классифицировать. Умения устанавливать причинно-следственные связи, строить логическое рассуждение. Умения: ориентироваться в источниках географической информации: находить и извлекать необходимую информацию; определять и сравнивать качественные и количественные показатели,	2	55,75	60,68
характеризующие географические объекты, процессы и явления, их положение в пространстве; выявлять взаимодополняющую географическую информацию, представленную в одном или нескольких источниках. Умения: различать изученные географические объекты, процессы и явления; сравнивать географические объекты, процессы и явления на основе известных характерных свойств. Умение различать географические процессы и явления, определяющие особенности компонентов природы отдельных территорий.			

4.1. Природа России. Внутренние воды и водные ресурсы, особенности их размещения на территории страны. Моря России. Умения устанавливать причинно-следственные связи, строить логическое рассуждение, умозаключение и делать выводы. Смысловое чтение. Первичные компетенции использования территориального подхода как основы географического мышления, владение понятийным аппаратом географии. Умения ориентироваться в источниках географической информации: находить и извлекать необходимую информацию; определять и сравнивать качественные и количественные показатели, характеризующие географические объекты, процессы и явления, их положение в пространстве; выявлять недостающую и/или взаимодополняющую географическую информацию, представленную в одном или нескольких источниках. Умения использовать источники географической информации для решения различных задач: выявление географических зависимостей и закономерностей; расчет количественных показателей, характеризующих географические объекты.	2	66,89	72,86
4.2. Природа России. Внутренние воды и водные ресурсы, особенности их размещения на территории страны. Моря России. Умения устанавливать причинно-следственные связи, строить логическое рассуждение, умозаключение и делать выводы. Смысловое чтение. Первичные компетенции использования территориального подхода как основы географического мышления, владение понятийным аппаратом географии. Умения ориентироваться в источниках географической информации: находить и извлекать необходимую информацию; определять и сравнивать качественные и количественные показатели, характеризующие географические объекты, процессы и явления, их положение в пространстве; выявлять недостающую и/или взаимодополняющую географическую информацию, представленную в одном или нескольких источниках. Умения использовать источники географической информации для решения различных задач: выявление географических зависимостей и закономерностей; расчет количественных показателей, характеризующих географические объекты.	2	73,74	74,93
4.3. Умения использовать источники географической информации для решения различных задач: выявление географических зависимостей и закономерностей; расчет количественных показателей, характеризующих географические объекты.	2	45,11	45,91

5.1. Природа России. Типы климатов, факторы их формирования, климатические пояса. Климат и хозяйственная деятельность людей. Умения определять понятия, создавать обобщения, устанавливать аналогии, классифицировать. Умения устанавливать причинноследственные связи, строить логическое рассуждение. Умения создавать, применять и преобразовывать знаки и символы, модели и схемы для решения учебных и познавательных задач. Смысловое чтение.	1	51,59	53,39
5.2. Владение понятийным аппаратом географии. Умения: находить и извлекать необходимую информацию; определять и сравнивать качественные и количественные показатели, характеризующие географические объекты, процессы и явления, их положение в пространстве; представлять в различных формах географическую информацию. Умение использовать источники географической информации для решения различных задач.	2	50,13	54,69
5.3. Умения: различать изученные географические объекты, процессы и явления; сравнивать географические объекты, процессы и явления на основе известных характерных свойств. Способность использовать знания о географических законах и закономерностях, о взаимосвязях между изученными географическими объектами, процессами и явлениями для объяснения их свойств.	2	55,41	57,46
6.1. Административно-территориальное устройство России. Часовые пояса. Растительный и животный мир России. Почвы. Природные зоны. Высотная поясность. Умения определять понятия, создавать обобщения, устанавливать аналогии, классифицировать. Умения устанавливать причинно-следственные связи, строить логическое рассуждение. Смысловое чтение. Умение применять географическое мышление в познавательной, коммуникативной и социальной практике. Первичные компетенции использования территориального подхода как основы географического мышления, владение понятийным аппаратом географии.	2	45,27	48,52
6.2. Умения ориентироваться в источниках географической информации: находить и извлекать необходимую информацию; определять и сравнивать качественные и количественные показатели, характеризующие географические объекты, процессы и явления; представлять в различных формах географическую информацию.	1	44,73	55,05

6.3. Умение использовать источники географической информации для решения различных задач. Способность использовать знания о географических законах и закономерностях, а также о мировом, зональном, летнем и зимнем времени для решения практико-ориентированных задач по определению различий в пояском времени территорий в контексте реальной жизни.	1	38,24	44,1
7.1. Население России. Умения устанавливать причинноследственные связи, строить логическое рассуждение, умозаключение и делать выводы. Умения ориентироваться в источниках географической информации: находить и извлекать необходимую информацию; определять и сравнивать качественные и количественные показатели, характеризующие географические объекты, процессы и явления. Способность использовать знания о населении и взаимосвязях между изученными демографическими процессами и явлениями для решения различных учебных и практико-ориентированных задач, а также различать (распознавать) демографические процессы и явления, характеризующие демографическую ситуацию в России и отдельных регионах.	2	76	68,73
7.2. Население России. Умения устанавливать причинноследственные связи, строить логическое рассуждение, умозаключение и делать выводы. Умения ориентироваться в источниках географической информации: находить и извлекать необходимую информацию; определять и сравнивать качественные и количественные показатели, характеризующие географические объекты, процессы и явления. Способность использовать знания о населении и взаимосвязях между изученными демографическими процессами и явлениями для решения различных учебных и практико-ориентированных задач, а также различать (распознавать) демографические процессы и явления, характеризующие демографическую ситуацию в России и отдельных регионах.	2	59,86	55,86

Обучающиеся Северо-Восточного округа выполнили успешнее, чем в среднем по Самарской области более 50% предложенных заданий.

Почти у всех обучающихся Северо-Восточного округа (более 80%) сформированы:

- умения устанавливать причинно-следственные связи, строить логическое рассуждение;

- умения создавать, применять и преобразовывать знаки и символы, модели и схемы для решения учебных и познавательных задач;
- умения ориентироваться в источниках географической информации, выявлять взаимодополняющую географическую информацию;
- умение различать изученные географические объекты.

На достаточном уровне сформированы умения использовать источники географической информации для решения различных задач: выявление географических зависимостей и закономерностей; расчет количественных показателей, характеризующих географические объекты.

Большее затруднение (достижение соответствующих планируемых результатов в соответствии с образовательной программой составило менее 50%) вызвал следующий ряд заданий, требующих:

- умения использовать источники географической информации для решения различных задач: выявление географических зависимостей и закономерностей; расчет количественных показателей, характеризующих географические объекты, сопоставление географической информации;
- умения определять понятия, создавать обобщения, устанавливать аналогии, классифицировать. Смысловое чтение. Умение применять географическое мышление в познавательной, коммуникативной и социальной практике;
- умения использовать знания о географических законах и закономерностях, а также о мировом, зональном, летнем и зимнем времени для решения практико-ориентированных задач по определению различий в пояском времени территорий в контексте реальной жизни.

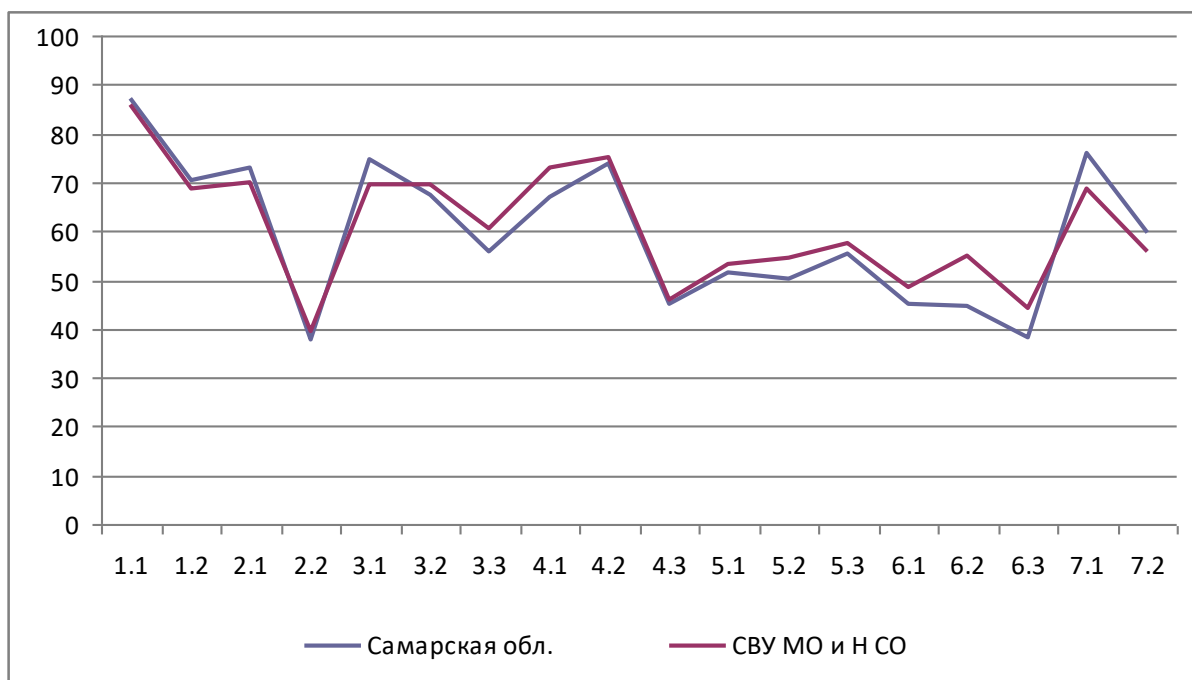


Диаграмма 2.3.4 - Выполнение заданий ВПР по географии 8 класс

Как следует из диаграммы 2.3.4, качество выполнения отдельных заданий ВПР по географии соответствует тенденциям, проявившимся по всей выборке. Средний процент выполнения заданий группами обучающихся представлен в таблице 2.3.8.

Таблица 2.3.8

*Средний процент выполнения обучающимися
(группы по полученному баллу)*

№	Макс. балл	Самарская обл.	СВУ	Средний процент выполнения обучающимися (группы по полученному баллу)			
				«2»	«3»	«4»	«5»
1.1	3	86,92	85,72	6,66	71,87	96,63	100
1.2	1	70,52	68,65	20	62,92	68,16	89,41
2.1	2	73,02	70,05	15	52,69	81,7	95,12
2.2	2	37,78	39,36	0	17,05	48,14	84,83
3.1	2	74,76	69,33	10	62,5	74,35	86,21
3.2	2	67,56	69,41	5	58,26	77	91,92

3.3	2	55,75	60,67	5	43,6	69,41	90
4.1	2	66,89	72,86	0	58,04	84,78	96,37
№	Макс. балл	Самарская обл.	СВУ	Средний процент выполнения обучающимися (группы по полученному баллу)			
				«2»	«3»	«4»	«5»
4.2	2	73,74	74,93	10	61,88	82,73	96,9
4.3	2	45,11	45,91	0	23,22	58,71	89,85
5.1	1	51,59	53,39	0	33,75	62,62	86,92
5.2	2	50,13	54,68	0	37,73	66,06	85,97
5.3	2	55,41	57,46	0	42,5	66,47	86,08
6.1	2	45,27	48,52	0	20,21	64,61	92,56
6.2	1	44,73	55,04	0	27,96	71,92	90,47
6.3	1	38,24	44,09	0	23,02	51,61	87,08
7.1	2	76	68,72	20	46,21	86,5	91,66
7.2	2	59,86	55,85	10	32,83	69,46	91,9

Соотношение показателей выполнения отдельных заданий сохраняется в различных группах обучающихся (диаграмма 2.3.5). Это говорит о том, что трудности, возникшие при выполнении отдельных заданий, характерны для всех обучающихся в той или иной степени.

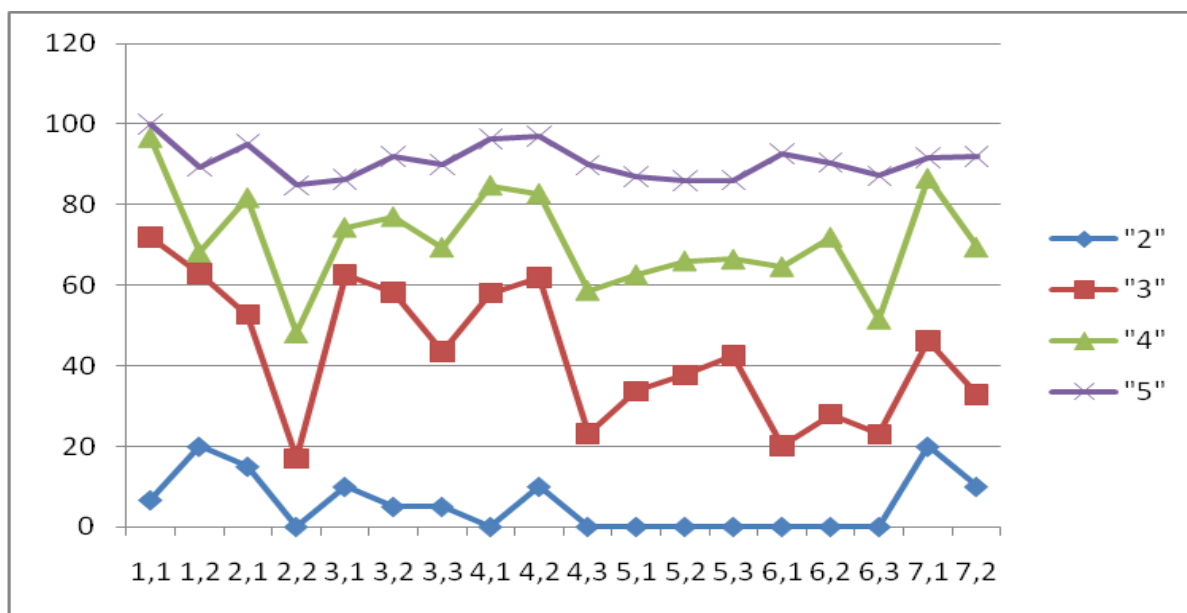


Диаграмма 2.3.5 - Выполнение заданий ВПР по географии разными группами обучающихся (по итоговому баллу по 5-бальной шкале)

Качество знаний обучающихся высокого уровня подготовки представлено в таблице 2.3.9.

Таблица
2.3.9 Качество знаний обучающихся высокого уровня подготовки

Территориальное управление	Доля обучающихся, подтвердивших отметки «4» и (или) «5», %
Самарская область	81,69
Северо-Восточное ТУ	86,34

Объективность результатов ВПР по географии определяется степенью соответствия отметок за выполненную работу и отметок по журналу.

Значение указанного показателя по итогам ВПР представлено на диаграмме 2.3.6 и в таблице 2.3.10.

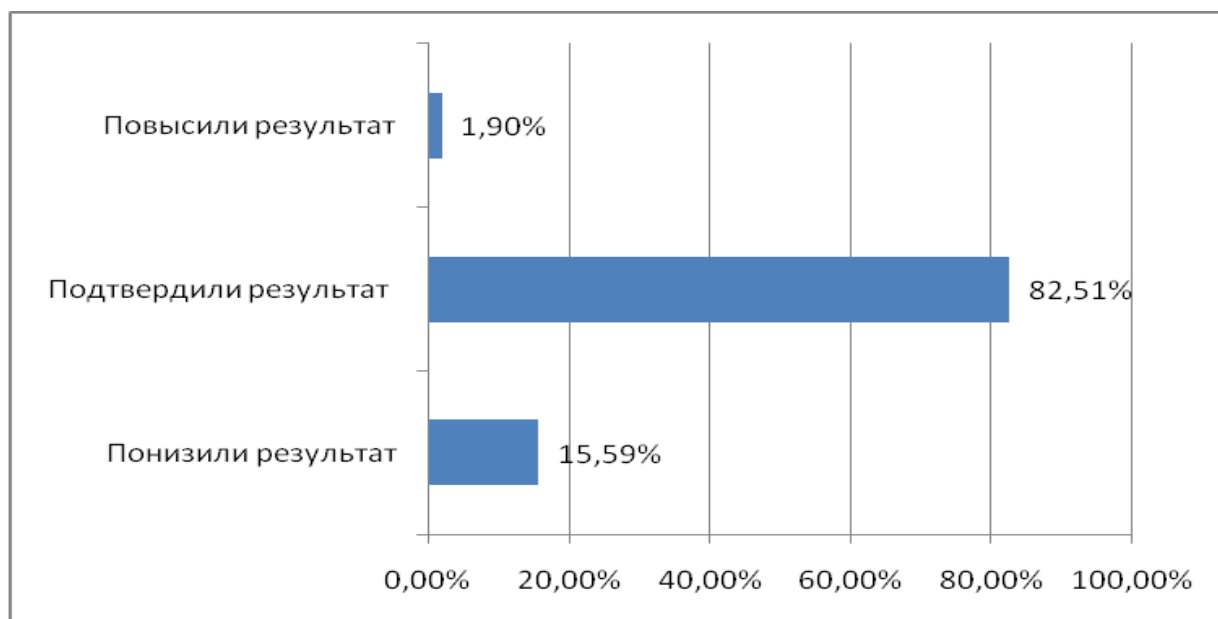


Диаграмма 2.3.6 - Соответствие отметок за выполненную работу и отметок по журналу, %

Таблица 2.3.10

Соответствие отметок за выполненную работу и отметок по журналу

Соответствие отметок	Кол-во уч. СВУ	%
Понизили результат (Отм. ВПР < Отм. по журналу)	41	15,59
Подтвердили результат (Отм. ВПР = Отм. по журналу)	217	82,51
Повысили результат (Отм. ВПР > Отм. по журналу)	5	1,9
Всего:	263	100

По данным, указанным ОО в формах сбора результатов ВПР, 82,51% участников ВПР получили за проверочную работу отметки, соответствующие отметкам за предыдущую четверть, у 15,59% обучающихся были выставлены отметки ниже, и у 1,9% участников – отметка за ВПР выше, чем отметки в журнале. На основе количественных данных можно предположить, что в текущем оценивании достижений обучающимися образовательных результатов существует некоторое завышение отметки. Это может свидетельствовать о необъективности

(завышение оценок по географии) или недостаточной систематичности (несоответствие общему объему содержания обучения) текущего оценивания: отсутствие оценивания на основе спецификации заданий и критериев, понятных и учителю, и обучающимся.

В таблице 2.3.11 представлены сравнительные данные о соотношении оценок за ВПР по географии и текущей успеваемости обучающихся.

Таблица 2.3.11

Соответствие отметок за выполненную работу и отметок по журналу

АТЕ	Понизили результат	Подтвердили	Повысили результат
Исаклинский район	20	75	5
Камышлинский район	36	60	4
Клявлинский район	13,89	86,11	0
Похвистневский район	10,87	88,04	1,09
г.о. Похвистнево	12,86	85,71	1,43

Результаты ВПР по географии более чем на 80% соответствуют текущей успеваемости обучающихся 8 классов г.о. Похвистнево (85,71%), ОО Клявлинского (86,11%), Похвистневского (88,04%), муниципальных районов.

Тенденция к снижению результатов выполнения ВПР в сравнении с отметками по журналу проявилась в следующих АТЕ: м.р. Камышлинский (36%) и Исаклинский (20%).

Значительное снижение результатов может свидетельствовать о необъективности (завышение оценок по географии) или недостаточной систематичности (несоответствие общему объему содержания обучения) текущего оценивания.

Доля обучающихся, повысивших результаты, наиболее высока в м.р. Исаклинский (5%) и Камышлинский (4%).

Наибольшее рассогласование результатов ВПР и текущей успеваемости выявлено на м.р. Камышлинский: 40% восьмиклассников не подтвердили текущие отметки.

3. *ВЫВОДЫ И РЕКОМЕНДАЦИИ ПО ИТОГАМ ПРОВЕДЕНИЯ ВПР-2023 ПО ГЕОГРАФИИ*

1. Проведенный анализ результатов ВПР по географии в 6 классах выявил, что освоение содержания обучения географии осуществляется на уровне, превышающем средние показатели по Самарской области. В 2023 году ВПР по географии проводились в штатном режиме. В Северо-Восточном округе уровень обученности в 6 классах на 1,25% выше, чем по Самарской области, а качество обучения на 4,74% ниже, чем по Самарской области.

2. Результаты Северо-Восточного округа по итогам выполнения ВПР по географии за 7 класс превышают аналогичные средние показатели по Самарской области. Средний показатель обученности по географии по Северо-Восточному округу составил 98,95%, что на 3,28% выше, чем по Самарской области, а качество обучения на 1,07% превышает показатель по Самарской области.

3. Результаты выполнения проверочной работы в 8 классах показали, что с предложенными заданиями справились 98,6% обучающихся, что выше на 1,68% результата ВПР в среднем по Самарской области.

Рекомендации:

Окружным УМО:

1. Провести анализ рабочих программ и используемых в школе УМК.
2. На основе типологии пробелов в знаниях учащихся скорректировать содержание методической работы с учителями-предметниками.
3. Организовать обсуждение с членами УМО результатов ВПР по географии на заседаниях УМО и педсоветах.
4. Продолжить реализацию программ (при необходимости обеспечить их корректировку) и мероприятий, направленных на поддержку школ с низкими образовательными результатами.

Администрации ОО:

1. Провести анализ полученных результатов (относительно запланированных в начале учебного года).
2. Проводить систематический внутренний мониторинг уровня достижений обучающихся с использованием возможностей многоуровневой системы оценки качества образования, анализировать динамику изменений индивидуальных результатов обучающихся, планировать коррекционную работу по результатам мониторинга.
3. Осуществлять административный контроль по объективности выставления текущих, четвертных и годовой отметок и выполнения требований к оцениванию результатов обучающихся.
4. На основе анализа профессиональных дефицитов педагогов организовать курсы повышения квалификации учителей-предметников, в том числе школ, демонстрирующих низкие образовательные результаты.
5. Обеспечить взаимодействие деятельности школьного и регионального учебно-методических объединений учителей-предметников.
6. Информировать родительскую общественность о результатах и проблемных аспектах написания ВПР.

7. Вовлекать родителей в учебно-воспитательный процесс: информировать родителей учащихся о результатах работы, проводить индивидуальные беседы с родителями с целью усиления контроля за подготовкой обучающихся к учебным занятиям.

8. Образовательным организациям, продемонстрировавшим по результатам ВПР уровень обученности ниже среднего по Северо-Восточному округу, необходимо проанализировать результаты выполнения ВПР по географии в 6 классах, рассмотреть вопросы повышения результативности обучения географии на заседаниях предметных учебно-методических объединений (далее – УМО), провести обзор методических аспектов преподавания тем, вызвавших затруднения.

Учителям:

1. Изучить образцы и описания проверочных работ, размещенных на сайте ФГБУ «ФИОКО» и критерии их оценивания.
2. Включить в проверочные работы задания в формате ВПР для диагностики уровня усвоения материала (после прохождения каждого раздела программы).
3. Включить задания, вызвавшие наибольшие затруднения у обучающихся, в дидактические материалы уроков.
4. Вести учет выявленных пробелов для адресной помощи в ликвидации западания тем у обучающихся.
5. На основе проведенного анализа результатов ВПР администрацией ОО (школьного УМО) полученных результатов разработать индивидуальные маршруты для учащихся с низкими результатами выполнения ВПР.
6. Учителям географии обратить внимание на формирование умений устанавливать причинно-следственные связи, строить логическое рассуждение, умозаключение и делать выводы, устанавливать аналогии,

классифицировать. Разработать программу формирования навыков смыслового чтения. На каждом уроке планировать работу над коммуникативными УУД: умением осознанно использовать речевые средства для выражения своих мыслей, формулирования и аргументации своего мнения; владением письменной речью. Шире вводить в практику технологию формирующего оценивания для обеспечения объективного оценивания результатов обучения.

Родителям:

1. Обеспечить детям ощущение эмоциональной поддержки, помогать поверить в себя и свои способности, поддерживать при неудачах.
2. Оказывать ребёнку всестороннюю помощь и поддержку.
3. Участвовать в беседах с учителями с целью усиления контроля за подготовкой ребенка к учебным занятиям.