

**ГЛАВА 2.**  
**Методический анализ результатов ЕГЭ<sup>1</sup>**  
**по ОБЩЕСТВОЗНАНИЮ**  
*(наименование учебного предмета)*

**РАЗДЕЛ 1. ХАРАКТЕРИСТИКА УЧАСТНИКОВ ЕГЭ**  
**ПО УЧЕБНОМУ ПРЕДМЕТУ**

**1.1.Количество участников ЕГЭ по учебному предмету (за 3 года)**

Таблица 2-1

2023 г.		2024 г.		2025 г.	
чел.	% от общего числа участников	чел.	% от общего числа участников	чел.	% от общего числа участников
92	36,7	107	37,8	112	35,1

**1.2.Процентное соотношение юношей и девушек, участвующих в ЕГЭ (за 3 года)**

Таблица 2-2

Пол	2023 г.		2024 г.		2025 г.	
	чел.	% от общего числа участников	чел.	% от общего числа участников	чел.	% от общего числа участников
Женский	66	71,7	93	86,9	71	63,4
Мужской	26	28,3	14	13,1	41	36,6

<sup>1</sup> При заполнении разделов Главы 2 следует использовать массив результатов основного дня основного периода ЕГЭ

### 1.3. Количество участников экзамена в Северо-Восточном округе по категориям (за 3 года)

Таблица 2-3

Категория участника	2023 г.		2024 г.		2025 г.	
	чел.	% от общего числа участников	чел.	% от общего числа участников	чел.	% от общего числа участников
ВТГ, обучающихся по программам СОО	92	36,7	107	37,8	112	35,1
ВТГ, обучающихся по программам СПО	0	0	0	0	0	0
ВПЛ	0	0	0	0	0	0

### 1.4. Количество участников экзамена в Северо-Восточном округе по типам<sup>2</sup> ОО

Таблица 2-4

№ п/п	Категория участника	2023 г.		2024 г.		2025 г.	
		чел.	% от общего числа участников	чел.	% от общего числа участников	чел.	% от общего числа участников
1.	выпускники лицеев и гимназий	17	18,5	28	26,2	15	13,4
2.	выпускники СОШ	75	81,5	79	73,8	97	86,6

### 1.5. Количество участников ЕГЭ по учебному предмету по АТЕ Северо-Восточного округа

Таблица 2-5

№ п/п	Наименование АТЕ	Количество участников ЕГЭ по учебному предмету	% от общего числа участников в регионе
1.	г.о. Похвистнево	39	33,9
2.	м.р. Исаковский	16	37,2
3.	м.р. Камышлинский	11	35,4
4.	м.р. Клявлинский	13	30,9
5.	м.р. Похвистневский	33	37,5
	<b>СВУ МО СО</b>	<b>112</b>	<b>35,1</b>

<sup>2</sup> Перечень категорий ОО может быть уточнен / дополнен с учетом специфики региональной системы образования

### **1.6. Прочие характеристики участников экзаменационной кампании (при наличии)**

Всего участников ЕГЭ по обществознанию 112 человек, что составило 35,1 % от общего количества обучающихся 11 классов. Это на 2,7 % меньше, чем в 2024 году.

Выпускники, из числа участников ЕГЭ по обществознанию, с ограниченными возможностями здоровья участие в экзамене не принимали.

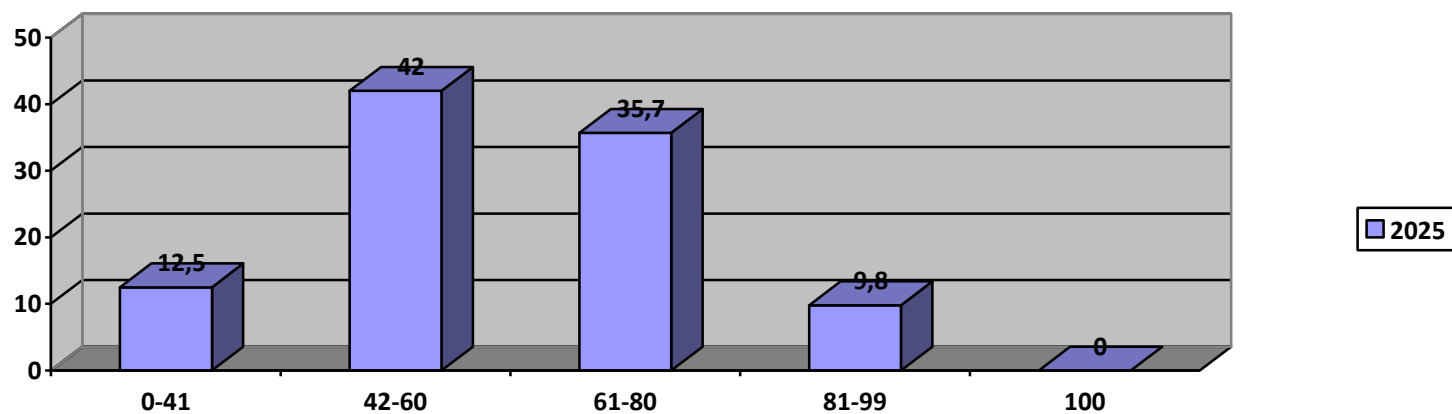
### **1.7. ВЫВОДЫ о характере изменения количества участников ЕГЭ по учебному предмету**

На основе приведенных в разделе данных отмечается положительная динамика количества участников ЕГЭ по предмету, а именно, на 5 человек больше, чем в 2024 году. Это связано с увеличением общего количества выпускников 11 классов с 283 в 2024 году до 319 в 2025 году. В процентном отношении наблюдается снижение показателя с 37,8 % в 2024 году до 35,1 % в 2025 году.

За последние два года снизилось количество выпускников гимназии и лицея, с 28 до 15 участников. В процентном отношении также наблюдается снижение показателя с 26,2 до 13,4 %. В средних школах наблюдается увеличение количества выпускников, с 79 до 97 человек. Наибольшее количество выпускников – участников ЕГЭ по обществознанию в школах города Похвистнево – 39 (в 2024 – 47 чел.) и в школах Похвистневского района – 33 (в 2024 - 27).

## РАЗДЕЛ 2. ОСНОВНЫЕ РЕЗУЛЬТАТЫ ЕГЭ ПО ПРЕДМЕТУ

### 2.1. Диаграмма распределения тестовых баллов участников ЕГЭ по предмету в 2025 г. (количество участников, получивших тот или иной тестовый балл)



0-41	42-60	61-80	81-99	100
12,5	42	35,7	9,8	0

## 2.2.Динамика результатов ЕГЭ по предмету за последние 3 года

Таблица 2-6

№ п/п	Участников, набравших балл	Год проведения ГИА		
		2023 г.	2024 г.	2025 г.
1.	ниже минимального балла <sup>3</sup> , %	12,0	5,6	12,5
2.	от минимального балла до 60 баллов, %	29,3	36,4	42,0
3.	от 61 до 80 баллов, %	35,8	37,4	35,7
4.	от 81 до 100 баллов, %	22,8	20,6	9,8
5.	Средний тестовый балл	<b>64,2</b>	<b>63,9</b>	<b>59,8</b>

## 2.3.Результаты ЕГЭ по учебному предмету по группам участников экзамена с различным уровнем подготовки

### 2.3.1. в разрезе категорий участников ЕГЭ

Таблица 2-7

№ п/п	Категории участников	Доля участников, у которых полученный тестовый балл			
		ниже минимального	от минимального балла до 60 баллов	от 61 до 80 баллов	от 81 до 100 баллов
1.	ВТГ, обучающиеся по программам СОО	<b>12,5</b>	<b>42,0</b>	<b>35,7</b>	<b>9,8</b>
2.	ВТГ, обучающиеся по программам СПО	<b>0</b>	<b>0</b>	<b>0</b>	<b>0</b>
3.	ВПЛ	<b>0</b>	<b>0</b>	<b>0</b>	<b>0</b>
4.	Участники экзамена с ОВЗ	<b>0</b>	<b>0</b>	<b>0</b>	<b>0</b>

<sup>3</sup> Здесь и далее: минимальный балл – установленное Рособранзором минимальное количество баллов ЕГЭ, подтверждающее освоение образовательной программы среднего общего образования (по учебному предмету «русский язык» для анализа берется минимальный балл 24).

### 2.3.2. в разрезе типа ОО<sup>4</sup>

Таблица 2-8

№ п/п	Тип ОО	Количество участников, чел.	Доля участников, получивших тестовый балл			
			ниже минимального	от минимального до 60 баллов	от 61 до 80 баллов	от 81 до 100 баллов
1.	СОШ	97	12,4	44,3	35,1	8,2
2.	Лицеи, гимназии	15	13,3	26,7	40,0	20,0

### 2.3.3. юношей и девушек

Таблица 2-9

№ п/п	Пол	Количество участников, чел.	Доля участников, получивших тестовый балл			
			ниже минимального	от минимального до 60 баллов	от 61 до 80 баллов	от 81 до 100 баллов
1.	женский	71	8,4	39,4	45,0	7,0
2.	мужской	41	19,5	43,9	21,9	14,6

### 2.3.4. в сравнении по АТЕ

Таблица 2-10

№ п/п	Наименование АТЕ	Количество участников, чел.	Доля участников, получивших тестовый балл			
			ниже минимального	от минимального до 60 баллов	от 61 до 80 баллов	от 81 до 100 баллов
1.	г.о. Похвистнево	39	12,8	35,9	35,9	15,4
2.	м.р. Исаклинский	16	6,2	50,0	31,2	12,5
3.	м.р. Камышлинский	11	18,2	54,5	27,3	0,0
4.	м.р. Клявлинский	13	15,4	53,8	30,8	0
5.	м.р. Похвистневский	33	12,1	36,4	42,4	9,1
	<b>СВУ МО СО</b>	<b>112</b>	<b>12,5</b>	<b>42,0</b>	<b>35,7</b>	<b>9,8</b>

<sup>4</sup> Перечень категорий ОО дополняется / уточняется в соответствии со спецификой региональной системы образования

## 2.4.Выделение перечня ОО, продемонстрировавших наиболее высокие и низкие результаты ЕГЭ по предмету

### 2.4.1. Перечень ОО, продемонстрировавших наиболее высокие результаты ЕГЭ по предмету

**Выбирается<sup>5</sup> от 5 до 15% от общего числа ОО в субъекте Российской Федерации, в которых:**

- **доля участников ЕГЭ-ВТГ, получивших от 81 до 100 баллов, имеет максимальные значения (по сравнению с другими ОО субъекта Российской Федерации);**

*Примечание: при необходимости по отдельным предметам можно сравнивать и доли участников ЕГЭ-ВТГ, получивших от 61 до 80 баллов.*

- **доля участников ЕГЭ-ВТГ, не достигших минимального балла, имеет минимальные значения (по сравнению с другими ОО субъекта Российской Федерации)**

○ Таблица 2-11

№ п/п	Наименование ОО	Количество ВТГ, чел.	Доля ВТГ, получивших тестовый балл			
			от 81 до 100 баллов	от 61 до 80 баллов	от минимального балла до 60 баллов	ниже минимального
1.	ГБОУ СОШ № 1 города Похвистнево	10	30,0	50,0	20,0	0

### 2.4.2. Перечень ОО, продемонстрировавших низкие результаты ЕГЭ по предмету

**Выбирается<sup>6</sup> от 5 до 15% от общего числа ОО в субъекте Российской Федерации, в которых:**

- **доля участников ЕГЭ-ВТГ, не достигших минимального балла, имеет максимальные значения (по сравнению с другими ОО субъекта Российской Федерации);**
- **доля участников ЕГЭ-ВТГ, получивших от 61 до 100 баллов, имеет минимальные значения (по сравнению с другими ОО субъекта Российской Федерации).**

<sup>5</sup> Сравнение результатов по ОО проводится при условии количества ВТГ от ОО более 10 человек.

<sup>6</sup> Сравнение результатов по ОО проводится при условии количества участников экзамена по предмету более 10 человек.

Таблица 2-12

№ п/п	Наименование ОО	Количество ВТГ, чел.	Доля ВТГ, получивших тестовый балл			
			ниже минимального	от минимального балла до 60 баллов	от 61 до 80 баллов	от 81 до 100 баллов
1.	ГБОУ СОШ им. А.М. Шулайкина с. Старый Аманак	5	60,0	20,0	0,0	20,0

## 2.5.ВЫВОДЫ о характере изменения результатов ЕГЭ по предмету

На основе приведенных в разделе показателей произошли следующие значимые изменения в результатах ЕГЭ 2025 года по обществознанию относительно результатов ЕГЭ 2024 года.

Увеличилось количество участников ЕГЭ по обществознанию с 107 в 2024 до 112 человек в 2025 году.

Средний тестовый балл снизился по сравнению с аналогичным показателем 2024 года и составил – 59,8 баллов (в 2024 – 63,9 баллов).

Сравнение результатов по ОО проводится при условии количества участников экзамена по предмету более 10 человек. Таких школ 6.

Лучший результат показали участники ЕГЭ по обществознанию из ГБОУ СОШ № 1 города Похвистнево.

14 выпускников не преодолели минимальный порог по предмету, что составило 12,5 %, в 2024 году – 5,6 %.

Доля участников, получивших тестовый балл от минимального балла до 60 баллов, увеличилась и составила – 42,0 % (в 2024 – 36,4 %).

Доля участников, получивших от 61 до 80 баллов, снизилась и составила – 35,7 % (в 2024 – 37,4 %).

Доля участников, получивших от 81 до 99 баллов, снизилась и составила – 9,8 % (в 2024 – 20,6 %).

Количество участников, получивших 100 баллов по обществознанию нет, в 2024 нет.

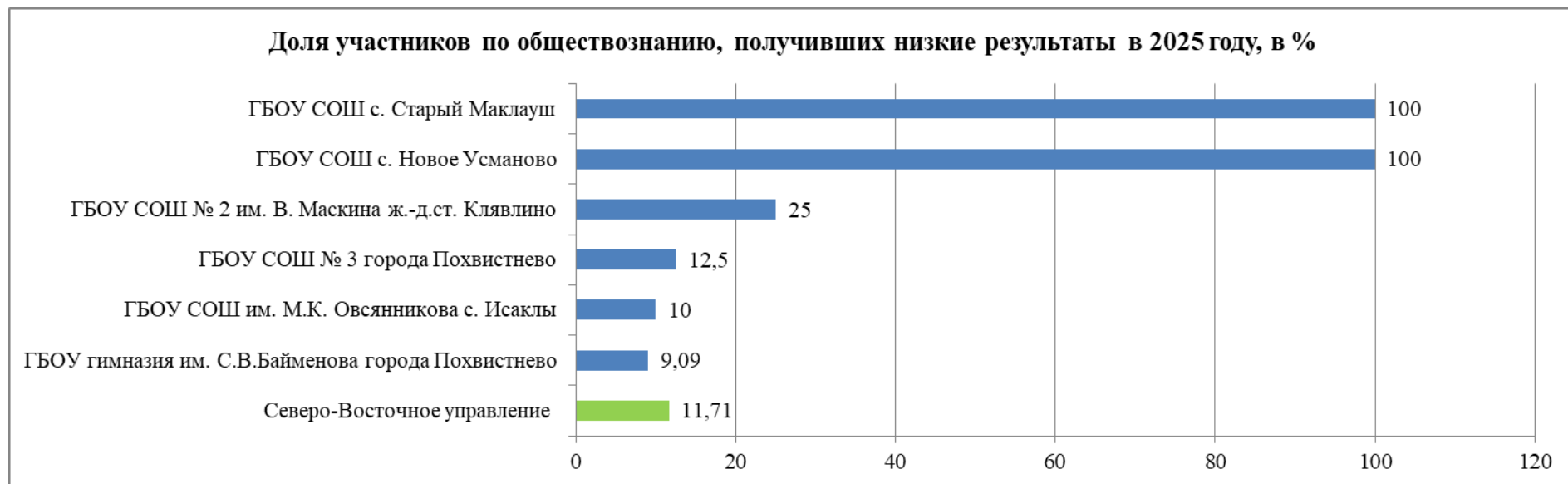


**Достижение минимального уровня подготовки на ЕГЭ-2025**  
**Обществознание**

ОО /АТЕ	Количество участников	Количество участников, получивших низкие результаты	Доля участников, получивших низкие результаты, в %	Количество участников, получивших низкие результаты, преодолевшие порог на 1-2 балла)	Доля участников, получивших низкие результаты, преодолевшие порог на 1-2 балла), в %	ИТОГО количество участников, получивших низкие результаты	ИТОГО доля участников, получивших низкие результаты, в %
<b>г.о. Похвистнево</b>							
ГБОУ гимназия им. С.В. Байменова города Похвистнево	11	1	9,09	0	0	1	9,09
ГБОУ СОШ № 1 города Похвистнево	10	0	0	0	0	0	0
ГБОУ СОШ № 3 города Похвистнево	16	2	12,5	0	0	2	12,5
ГБОУ СОШ пос. Октябрьский г.о.Похвистнево	1	0	0	0	0	0	0
<b>ИТОГО по АТЕ</b>	<b>38</b>	<b>3</b>	<b>7,89</b>	<b>0</b>	<b>0</b>	<b>3</b>	<b>7,89</b>
<b>м.р. Исаклинский</b>							
ГБОУ СОШ им. М.К. Овсянникова с. Исаклы	10	1	10	0	0	1	10
ГБОУ лицей (экономический) с. Исаклы	4	0	0	0	0	0	0
ГБОУ СОШ	2	0	0	0	0	0	0

ОО /АТЕ	Количество участников	Количество участников, получивших низкие результаты	Доля участников, получивших низкие результаты, в %	Количество участников, получивших низкие результаты, преодолевшие порог на 1-2 балла)	Доля участников, получивших низкие результаты, преодолевшие порог на 1-2 балла), в %	ИТОГО количество участников, получивших низкие результаты	ИТОГО доля участников, получивших низкие результаты, в %
с. Новое Ганькино							
<b>ИТОГО по АТЕ</b>	<b>16</b>	<b>1</b>	<b>6,25</b>	<b>0</b>	<b>0</b>	<b>1</b>	<b>6,25</b>
<b>м.р. Камышлинский</b>							
ГБОУ СОШ с. Русский Байтуган	1	0	0	0	0	0	0
ГБОУ СОШ с. Камышла	9	0	0	0	0	0	0
ГБОУ СОШ с. Новое Усманово	1	0	0	1	100	1	100
<b>ИТОГО по АТЕ</b>	<b>11</b>	<b>0</b>	<b>0</b>	<b>1</b>	<b>9,09</b>	<b>1</b>	<b>9,09</b>
<b>м.р. Клявлинский</b>							
ГБОУ СОШ № 2 им. В. Маскина ж.-д.ст. Клявлино	12	2	16,67	1	8,33	3	25
ГБОУ СОШ с. Старый Маклауш	1	0	0	1	100	1	100
<b>ИТОГО по АТЕ</b>	<b>13</b>	<b>2</b>	<b>15,38</b>	<b>2</b>	<b>15,38</b>	<b>4</b>	<b>30,76</b>
<b>м.р. Похвистневский</b>							
ГБОУ СОШ с. Большой Толкай	3	0	0	0	0	0	0
ГБОУ СОШ с. Кротково	1	1	100	0	0	1	100
ГБОУ СОШ им. Н.С. Доровского	6	0	0	0	0	0	0

ОО /АТЕ	Количество участников	Количество участников, получивших низкие результаты	Доля участников, получивших низкие результаты, в %	Количество участников, получивших низкие результаты, преодолевшие порог на 1-2 балла)	Доля участников, получивших низкие результаты преодолевшие порог на 1-2 балла), в %	ИТОГО количество участников, получивших низкие результаты	ИТОГО доля участников, получивших низкие результаты, в %
с. Подбельск							
ГБОУ СОШ им. Ф.Н. Ижедерова с. Рысайкино	2	0	0	0	0	0	0
ГБОУ СОШ им. Н.Т. Кукушкина с. Савруха	1	0	0	0	0	0	0
ГБОУ СОШ с. Среднее Аверкино	3	0	0	0	0	0	0
ГБОУ СОШ им. А.М. Шулайкина с. Старый Аманак	5	2	40	1	20	3	60
ГБОУ СОШ им. П.В. Кравцова с. Старопохвистнево	12	0	0	0	0	0	0
<b>ИТОГО по АТЕ</b>	<b>33</b>	<b>3</b>	<b>9,09</b>	<b>1</b>	<b>3,03</b>	<b>4</b>	<b>12,12</b>
<b>ИТОГО по СВУ</b>	<b>111</b>	<b>9</b>	<b>8,11</b>	<b>4</b>	<b>3,6</b>	<b>13</b>	<b>11,71</b>



**Вывод:** в 6 (30%) образовательных организациях округа из 20 школ, принимавших участие в ЕГЭ по обществознанию, зафиксированы низкие результаты в 2025 году. Данные представлены в диаграмме.

### Достижение высокого уровня подготовки на ЕГЭ-2025 Обществознание

ОО /АТЕ	Количество участников	Число 100-балльных результатов	Количество участников, получивших высокие результаты на ЕГЭ	Количество участников, преодолевших границу высоких результатов с запасом 1-2 балла	Доля участников, преодолевших границу высоких результатов с запасом 1-2 балла, в %
<b>г.о. Похвистнево</b>					
ГБОУ гимназия им. С.В.Байменова города Похвистнево	11	0	1	0	0
ГБОУ СОШ № 1 города Похвистнево	10	0	1	2	20

ОО /АТЕ	Количество участников	Число 100-балльных результатов	Количество участников, получивших высокие результаты на ЕГЭ	Количество участников, преодолевших границу высоких результатов с запасом 1-2 балла	Доля участников, преодолевших границу высоких результатов с запасом 1-2 балла, в %
ГБОУ СОШ № 3 города Похвистнево	16	0	2	0	0
ГБОУ СОШ пос. Октябрьский г.о.Похвистнево	1	0	0	0	0
<b>ИТОГО по АТЕ</b>	<b>38</b>	<b>0</b>	<b>6</b>	<b>2</b>	<b>5,26</b>
<b>м.р. Исаклинский</b>					
ГБОУ СОШ им. М.К. Овсянникова с. Исаклы	10	0	0	0	0
ГБОУ лицей (экономический) с. Исаклы	4	0	2	0	0
ГБОУ СОШ с. Новое Ганькино	2	0	0	0	0
<b>ИТОГО по АТЕ</b>	<b>16</b>	<b>0</b>	<b>2</b>	<b>0</b>	<b>0</b>
<b>м.р. Камышлинский</b>					
ГБОУ СОШ с. Русский Байтуган	1	0	0	0	0
ГБОУ СОШ с. Камышла	9	0	0	0	0
ГБОУ СОШ с. Новое Усманово	1	0	0	0	0
<b>ИТОГО по АТЕ</b>	<b>11</b>	<b>0</b>	<b>0</b>	<b>0</b>	<b>0</b>
<b>м.р. Клявлинский</b>					
ГБОУ СОШ № 2 им. В. Маскина ж.-д.ст. Клявлино	12	0	0	0	0
ГБОУ СОШ с. Старый Маклауш	1	0	0	0	0
<b>ИТОГО по АТЕ</b>	<b>13</b>	<b>0</b>	<b>0</b>	<b>0</b>	<b>0</b>
<b>м.р. Похвистневский</b>					
ГБОУ СОШ с. Большой Толкай	3	0	0	0	0
ГБОУ СОШ с. Кротково	1	0	0	0	0
ГБОУ СОШ им. Н.С. Доровского с. Подбельск	6	0	0	0	0

ОО /АТЕ	Количество участников	Число 100-балльных результатов	Количество участников, получивших высокие результаты на ЕГЭ	Количество участников, преодолевших границу высоких результатов с запасом 1-2 балла	Доля участников, преодолевших границу высоких результатов с запасом 1-2 балла, в %
ГБОУ СОШ им. Ф.Н. Ижедерева с. Рысайкино	2	0	0	0	0
ГБОУ СОШ им. Н.Т. Кукушкина с. Савруха	1	0	0	0	0
ГБОУ СОШ с. Среднее Аверкино	3	0	0	0	0
ГБОУ СОШ им. А.М. Шулайкина с. Старый Аманак	5	0	1	0	0
ГБОУ СОШ им. П.В. Кравцова с. Старопохвистнево	12	0	2	0	0
<b>ИТОГО по АТЕ</b>	<b>33</b>	<b>0</b>	<b>3</b>	<b>0</b>	<b>0</b>
<b>ИТОГО по СВУ</b>	<b>111</b>	<b>0</b>	<b>12</b>	<b>2</b>	<b>0,8</b>

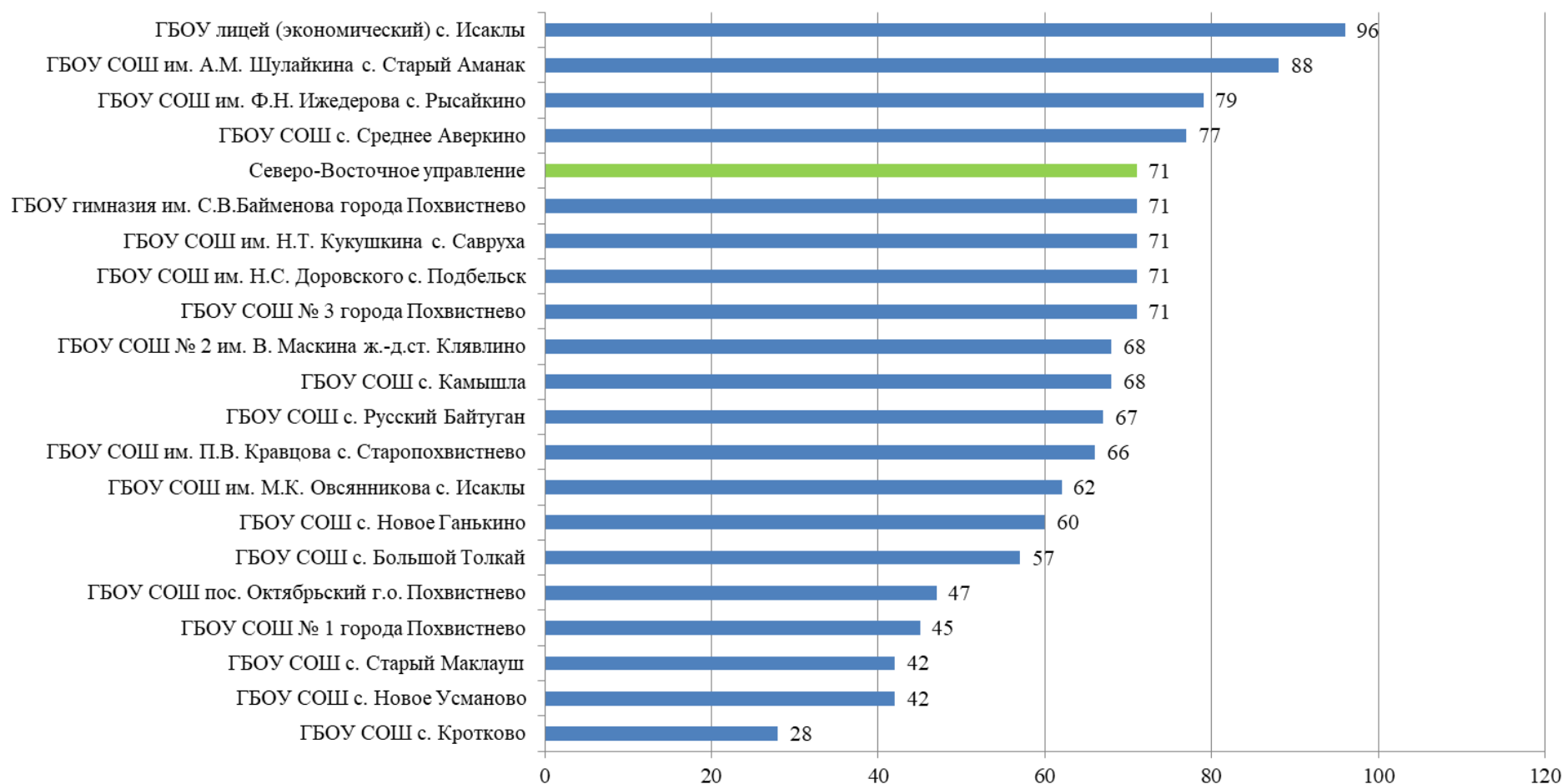


**Вывод:** в 1 (5%) образовательной организации округа из 20 школ, принимавшей участие в ЕГЭ по обществознанию, имеются участники, преодолевшие границу высоких результатов с запасом 1-2 балла в 2025 году. Данные представлены в диаграмме.

**Первичный балл по обществознанию,  
являющийся нижней границей 25% наиболее высоких результатов**

ОО /АТЕ	Показатель по ОО	Показатель по СВУ	Вывод ↑ ↓
ГБОУ гимназия им. С.В. Байменова города Похвистнево	71	71	=
ГБОУ СОШ № 1 города Похвистнево	45		↓
ГБОУ СОШ № 3 города Похвистнево	71		=
ГБОУ СОШ пос. Октябрьский г.о. Похвистнево	47		↓
ГБОУ СОШ им. М.К. Овсянникова с. Исаклы	62		↓
ГБОУ лицей (экономический) с. Исаклы	96		↑
ГБОУ СОШ с. Новое Ганькино	60		↓
ГБОУ СОШ с. Русский Байтуган	67		↓
ГБОУ СОШ с. Камышла	68		↓
ГБОУ СОШ с. Новое Усманово	42		↓
ГБОУ СОШ № 2 им. В. Маскина ж.-д.ст. Клявлино	68		↓
ГБОУ СОШ с. Старый Маклауш	42		↓
ГБОУ СОШ с. Большой Толкай	57		↓
ГБОУ СОШ с. Кротково	28		↓
ГБОУ СОШ им. Н.С. Доровского с. Подбельск	71		↓
ГБОУ СОШ им. Ф.Н. Ижедерева с. Рысайкино	79		↑
ГБОУ СОШ им. Н.Т. Кукушкина с. Савруха	71		=
ГБОУ СОШ с. Среднее Аверкино	77		↑
ГБОУ СОШ им. А.М. Шулайкина с. Старый Аманак	88		↑
ГБОУ СОШ им. П.В. Кравцова с. Старопохвистнево	66		↓

**Первичный балл по обществознанию, являющийся нижней границей 25% наиболее высоких результатов**



**Вывод:** в 4 (20%) образовательных организациях округа из 20 школ, принимавших участие в ЕГЭ по обществознанию, показатель выше окружных значений, в 3 (15%) этот показатель равен окружным и в 13 (65%) – ниже окружных значений.



## Раздел 3. АНАЛИЗ РЕЗУЛЬТАТОВ ВЫПОЛНЕНИЯ ЗАДАНИЙ КИМ<sup>7</sup>

### 3.1. Анализ выполнения заданий КИМ

#### 3.1.1. Статистический анализ выполнения заданий КИМ в 2025 году

##### 3.1.1.1. Основные статистические характеристики выполнения заданий КИМ в 2025 году

Основные статистические характеристики выполнения заданий в целом представлены в Таб. 2-13. Информация о результатах оценивания выполнения заданий, в том числе в разрезе данных о получении того или иного балла по критерию оценивания выполнения каждого задания КИМ представлена в Таб. 2-14.

Таблица 2-13

Номер задания в КИМ	Проверяемые элементы содержания / умения	Уровень сложности задания	Процент выполнения задания в Северо-Восточном округе				
			средний	в группе не преодолевших минимальный балл	в группе от минимального до 60 т.б.	в группе от 61 до 80 т.б.	в группе от 81 до 100 т.б.
1	Сформированность знаний об обществе как целостной развивающейся системе в единстве и взаимодействии его основных сфер и институтов.	Б	64,86	11,11	56,6	75,61	90,91
2	Владение базовым понятийным аппаратом социальных наук	П	59,46	44,44	52,83	64,63	77,27
3	Владение базовым понятийным аппаратом социальных наук	Б	75,68	55,56	73,58	80,49	90,91
4	Владение умением применять полученные знания в повседневной жизни, прогнозировать последствия принимаемых решений	П	80,63	55,56	75,47	87,8	100

<sup>7</sup> При формировании отчетов по иностранным языкам рекомендуется выделять отдельные подразделы по устной и по письменной частям экзамена.

Номер задания в КИМ	Проверяемые элементы содержания / умения	Уровень сложности задания	Процент выполнения задания в Северо-Восточном округе				
			средний	в группе не преодолевших минимальный балл	в группе от минимального до 60 т.б.	в группе от 61 до 80 т.б.	в группе от 81 до 100 т.б.
5	Владение базовым понятийным аппаратом социальных наук	П	59,46	44,44	48,11	69,51	81,82
6	Владение базовым понятийным аппаратом социальных наук	Б	45,95	16,67	23,58	67,07	90,91
7	Владение умениями применять полученные знания в повседневной жизни, прогнозировать последствия принимаемых решений	П	59,91	61,11	45,28	68,29	95,45
8	Владение базовым понятийным аппаратом социальных наук	Б	69,82	27,78	63,21	79,27	90,91
9	Владение умениями применять полученные знания при анализе социальной информации, полученной из источников разного типа; вести целенаправленный поиск необходимых сведений для восполнения недостающих звеньев (диаграмма)	Б	85,59	66,67	86,79	82,93	100
10	Владение базовым понятийным аппаратом социальных наук	П	62,16	61,11	50	67,07	100
11	Владение умением применять полученные знания в повседневной жизни, прогнозировать последствия принимаемых решений	П	68,02	33,33	54,72	82,93	100

Номер задания в КИМ	Проверяемые элементы содержания / умения	Уровень сложности задания	Процент выполнения задания в Северо-Восточном округе				
			средний	в группе не преодолевших минимальный балл	в группе от минимального до 60 т.б.	в группе от 61 до 80 т.б.	в группе от 81 до 100 т.б.
12	Владение базовым понятийным аппаратом социальных наук, умение различать существенные и несущественные признаки понятий, определять различные смыслы многозначных понятий. Умение характеризовать российские духовно-нравственные ценности.	Б	64,86	22,22	54,72	75,61	100
13	Владение базовым понятийным аппаратом социальных наук	Б	57,66	11,11	39,62	75,61	100
14	Владение базовым понятийным аппаратом социальных наук	П	72,07	50	63,212	79,27	95,45
15	Владение базовым понятийным аппаратом социальных наук	Б	66,22	22,22	61,32	76,83	86,36
16	Владение умениями применять полученные знания при анализе социальной информации	П	73,42	33,33	64,15	85,37	100
17	Владение умениями применять полученные знания при анализе социальной информации, полученной из источников разного типа. Владение умениями готовить письменные работы (развёрнутые ответы, сочинения) по социальной проблематике	Б	98,2	83,33	99,06	100	100

Номер задания в КИМ	Проверяемые элементы содержания / умения	Уровень сложности задания	Процент выполнения задания в Северо-Восточном округе				
			средний	в группе не преодолевших минимальный балл	в группе от минимального до 60 т.б.	в группе от 61 до 80 т.б.	в группе от 81 до 100 т.б.
18	Владение умениями устанавливать, выявлять, объяснять причинно-следственные, функциональные, иерархические и другие связи социальных объектов и процессов. Владение умениями применять полученные знания при анализе социальной информации, полученной из источников разного типа.	Б	53,6	11,11	28,3	82,93	90,91
19	Владение умением выявлять причинно-следственные, функциональные, иерархические и другие связи социальных объектов и процессов. Владение умениями использовать ключевые понятия, теоретические положения социальных наук для объяснения явлений социальной действительности; конкретизировать теоретические положения фактами социальной действительности, модельными ситуациями, примерами из личного социального опыта.	В	39,34	7,41	15,72	64,23	75,76

Номер задания в КИМ	Проверяемые элементы содержания / умения	Уровень сложности задания	Процент выполнения задания в Северо-Восточном округе				
			средний	в группе не преодолевших минимальный балл	в группе от минимального до 60 т.б.	в группе от 61 до 80 т.б.	в группе от 81 до 100 т.б.
20	Владение умениями устанавливать, выявлять, объяснять причинно-следственные, функциональные, иерархические и другие связи социальных объектов и процессов. Умение при анализе социальных явлений соотносить различные теоретические подходы, делать выводы и обосновывать их на теоретическом и фактичеcko-эмпирическом уровнях.	В	36,94	14,81	21,38	47,97	81,82
21	Владение умениями применять полученные знания при анализе социальной информации, полученной из источников разного типа.	Б	82,58	44,44	78,62	89,43	96,97
22	Владение умениями устанавливать, выявлять, объяснять причинно-следственные, функциональные, иерархические и другие связи социальных объектов и процессов.	Б	54,5	19,44	38,68	71,95	86,36
23	Владение умениями устанавливать, выявлять, объяснять причинно-следственные, функциональные, иерархические и другие связи социальных объектов и процессов	Б	59,46	14,81	42,14	81,3	90,91
24	Владение умениями устанавливать, выявлять, объяснять причинно-	В	30,63	0	15,72	43,9	69,7

Номер задания в КИМ	Проверяемые элементы содержания / умения	Уровень сложности задания	Процент выполнения задания в Северо-Восточном округе				
			средний	в группе не преодолевших минимальный балл	в группе от минимального до 60 т.б.	в группе от 61 до 80 т.б.	в группе от 81 до 100 т.б.
	следственные, функциональные, иерархические и другие связи социальных объектов и процессов		6,3	0	0	9,8	27,3
25	Умение при анализе социальных явлений соотносить различные теоретические подходы, делать выводы и обосновывать их на теоретическом и фактичеcко-эмпирическом уровнях	В	43,24	5,56	23,58	63,41	81,82
			49,5	0	37,7	61	90,9
			38,44	3,7	20,13	52,85	90,91

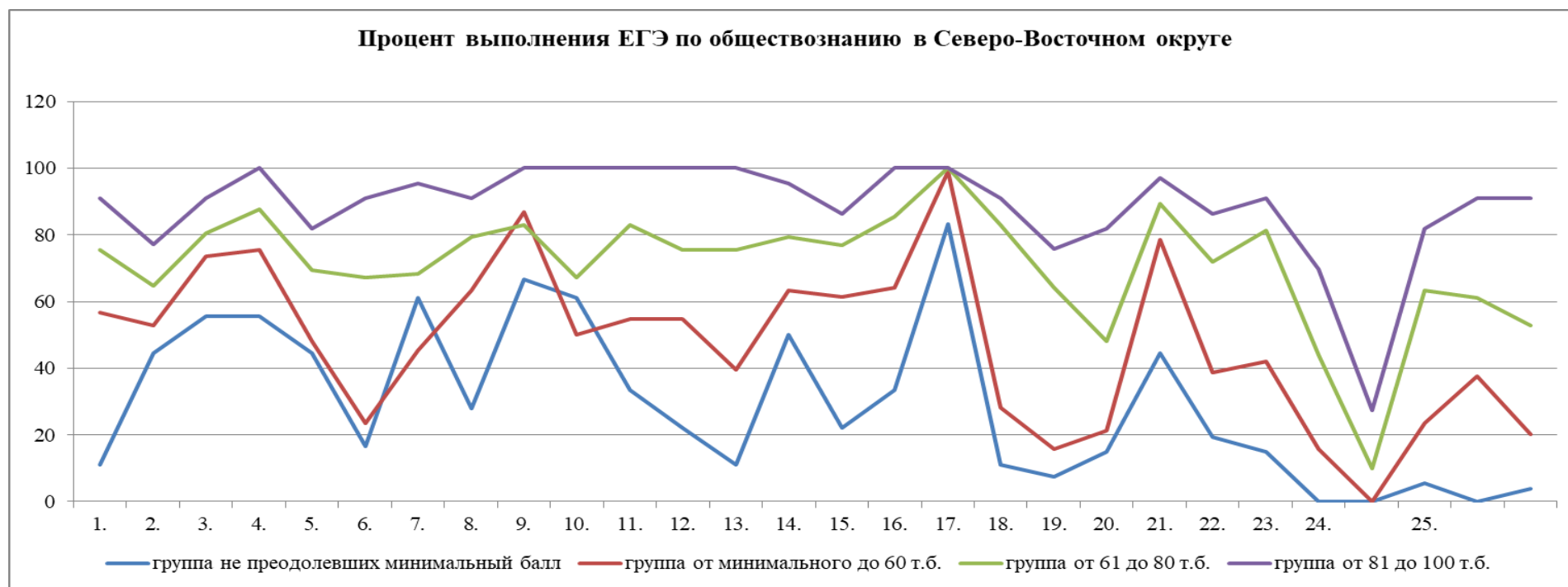


Таблица 2-14

Номер задания / критерия оценивания в КИМ	Количество полученных первичных баллов	Процент участников экзамена в Северо-Восточном округе, получивших соответствующий первичный балл за выполнения задания в группах участников экзамена с разными уровнями подготовки			
		в группе не преодолевших минимальный балл, %	в группе от минимального до 60 т.б., %	в группе от 61 до 80 т.б., %	в группе от 81 до 100 т.б., %
1	1	11,11	56,6	75,61	90,91
	0	88,89	43,4	24,39	9,09
2	2	0	28,3	39,02	54,55
	1	88,89	49,06	51,22	45,45
	0	11,11	22,64	9,76	0
3	1	55,56	73,58	80,49	90,91
	0	44,44	26,42	19,51	9,09
4	2	33,33	62,26	75,61	100
	1	44,44	33,96	24,39	0
	0	22,22	3,78	0	0
5	2	11,11	18,87	46,34	72,73
	1	66,67	58,49	46,34	18,18
	0	22,22	22,64	7,32	9,09
6	2	11,11	15,09	60,98	90,91
	1	11,11	16,98	12,2	0
	0	77,78	67,92	26,82	9,09
7	2	33,33	16,98	51,22	90,91
	1	55,56	56,6	34,15	9,09
	0	11,11	26,42	14,63	0
8	2	0	32,08	58,54	81,82
	1	55,56	62,26	41,46	18,18
	0	44,44	5,66	0	0

Номер задания / критерия оценивания в КИМ	Количество полученных первичных баллов	Процент участников экзамена в Северо-Восточном округе, получивших соответствующий первичный балл за выполнения задания в группах участников экзамена с разными уровнями подготовки			
		в группе не преодолевших минимальный балл, %	в группе от минимального до 60 т.б., %	в группе от 61 до 80 т.б., %	в группе от 81 до 100 т.б., %
9	1	66,67	86,79	82,93	100
	0	33,33	13,21	17,07	0
10	2	33,33	18,87	36,59	100
	1	55,56	62,26	60,98	0
	0	11,11	18,87	2,43	0
11	2	11,11	32,08	73,17	100
	1	44,44	45,28	19,51	0
	0	44,44	22,64	7,32	0
12	1	22,22	54,72	75,61	100
	0	77,78	45,28	24,39	0
13	2	11,11	28,3	63,41	100
	1	0	22,64	24,39	0
	0	88,89	49,06	12,2	0
14	2	11,11	47,17	63,41	90,91
	1	77,78	32,08	31,71	9,09
	0	11,11	20,75	4,88	0
15	2	11,11	49,06	65,85	81,82
	1	11,11	24,53	21,95	9,09
	0	77,78	26,41	12,2	9,09
16	2	11,11	47,17	75,61	100
	1	44,44	33,96	19,51	0
	0	44,44	18,87	4,88	0
17	2	66,67	98,11	100	100
	1	33,33	1,89	0	0



Номер задания / критерия оценивания в КИМ	Количество полученных первичных баллов	Процент участников экзамена в Северо-Восточном округе, получивших соответствующий первичный балл за выполнения задания в группах участников экзамена с разными уровнями подготовки			
		в группе не преодолевших минимальный балл, %	в группе от минимального до 60 т.б., %	в группе от 61 до 80 т.б., %	в группе от 81 до 100 т.б., %
	0	0	0	0	0
18	2	0	13,2	73,17	81,82
	1	22,22	30,19	19,51	18,18
	0	77,78	56,6	7,32	0
19	3	0	5,66	34,15	63,64
	2	11,11	9,43	34,15	9,09
	1	0	11,32	21,95	18,18
	0	88,89	73,58	9,75	9,09
20	3	0	3,77	19,51	45,45
	2	11,11	15,09	29,27	54,55
	1	22,22	22,64	26,83	0
	0	66,67	58,49	24,39	0
21	3	11,11	50,94	80,49	90,91
	2	22,22	33,96	12,2	9,09
	1	55,56	15,09	2,44	0
	0	11,11	0	4,88	0
22	4	0	7,55	26,83	45,45
	3	0	15,09	36,59	54,55
	2	22,22	33,96	34,15	0
	1	33,33	33,96	2,44	0
	0	44,44	15,09	0	0
23	3	0	13,2	60,98	72,73
	2	11,11	32,08	24,39	27,27
	1	22,22	22,64	12,2	0

Номер задания / критерия оценивания в КИМ	Количество полученных первичных баллов		Процент участников экзамена в Северо-Восточном округе, получивших соответствующий первичный балл за выполнения задания в группах участников экзамена с разными уровнями подготовки			
			в группе не преодолевших минимальный балл, %	в группе от минимального до 60 т.б., %	в группе от 61 до 80 т.б., %	в группе от 81 до 100 т.б., %
			0	66,67	32,07	2,44
24	К1	3	0	3,77	17,07	36,36
		2	0	11,32	29,27	45,45
		1	0	13,2	21,95	9,09
		0	100	71,7	31,71	9,09
	К2	1	0	0	9,76	27,27
		0	100	100	90,24	72,73
25	К1	2	0	7,54	39,02	81,82
		1	11,11	32,07	48,78	0
		0	88,89	60,38	12,2	18,18
	К2	1	0	37,74	60,98	90,91
		0	100	62,26	39,02	9,09
	К3	3	0	9,43	31,71	72,73
		2	0	7,55	29,27	27,27
		1	11,11	16,98	4,88	0
		0	88,89	66,04	34,15	0

Анализ экзаменационной работы показывает неоднозначную динамику их выполнения.

Часть 1 содержала 16 заданий с кратким ответом (8 заданий базового уровня и 8 заданий повышенного уровня), представленных следующими разновидностями: задания на выбор и запись нескольких правильных ответов из предложенного перечня ответов; задания на установление соответствия позиций, представленных в двух множествах.

Часть 2 состоит из 9 заданий с развернутым ответом: 5 заданий базового уровня (17, 18, 21, 22, 23) и 4 задания высокого уровня сложности (19, 20, 24, 25). В этих заданиях ответ формулировался и записывался экзаменуемым самостоятельно в развёрнутой форме.

Задания этой части работы были нацелены на выявление участников экзамена, имеющих наиболее высокий уровень подготовки по обществознанию.

В задании № 1 нужно было выбрать из списка две позиции. Задание соответствует базовому уровню сложности, средний процент выполнения – 64,86%. В группе не достигших минимального балла оно вызвало затруднение, справились с ним всего 11,11% участников. Все остальные группы справились с заданием, а в группе участников, получивших от 81 балла до 100 баллов 90,91% ответили верно.

В задании № 2 требовалось выбрать верные суждения. Задание относится к повышенному уровню сложности, но при этом все группы справились с этим заданием и средний процент выполнения составил 59,46%. В группе не достигших минимального балла – 44,44%.

Средний процент выполнения задание № 3 на установление соответствия - 75,68%. В группе не достигших минимального балла его выполнили 55,56%, в группе от минимального балла до 60 – 73,58%, в группе до 80 баллов – 80,49%, среди высокобалльников – 90,91%.

Задание № 4 относится к повышенному уровню сложности. В рамках данного задания необходимо было выбрать из списка несколько утверждений. Большинство участников экзамена ответили верно и средний процент выполнения составил 80,63%.

Задание № 5 повышенного уровня сложности на выбор верного суждения. Средний процент выполнения – 59,46%: в группе высокобалльников – 81,82%; от 61 до 80 баллов – 69,51%; в группе от минимального до 60 баллов – 48,11% и в группе не достигших минимального балла – 44,44%.

Задание № 6 относится к базовому уровню сложности. Задание вызвало сложности в группе не достигших минимального балла – 16,67% и в группе до 60 баллов – 23,58%. Средний процент выполнения задания также низкий – 45,95%.

Задание № 7 относится к повышенному уровню сложности. Средний процент выполнения составляет 59,91%. Все группы участников успешно справились с заданием.

С заданием № 8 (базовый уровень сложности) справились все группы участников, за исключением группы не преодолевших минимальный балл (27,78%). Средний процент составил 69,82%.

Задание № 9 предполагает работу со статистикой и соответствует базовому уровню сложности. Все группы справились успешно. Средний процент выполнения составил 85,59%. Самый высокий результат в группе высокобалльников – 100%. В группе набравших до 60 баллов – 86,79%, в группе от 61 до 80 баллов – 86,79%.

Задание № 10 и № 11 повышенного уровня сложности. В среднем его выполнили 62,16% и 68,02% соответственно. Оба задания на выбор верных характеристик из предложенного списка.

Задание № 12 и № 13 базового уровня. С ними справились выпускники – 64,86% и 57,66% соответственно. В группе не прошедших порог с этими заданиями справились 22,22% и 11,11% соответственно.

Задание № 14 (средний процент выполнения – 72,07%) представляет собой задание повышенного уровня сложности на выбор верного суждения. Даже в группе не прошедших порог выполнения составило 50%. В группе до 60 баллов – 63,21%, в группе до 80 баллов – 79,27%, среди высокобалльников – 95,45%.

Задание № 15 относится к базовому уровню сложности и предполагает владение базовым понятийным аппаратом. В группе не прошедших порог доля выполнения низкая – 22,22%. В группе получивших до 60 баллов – 61,32%, в группе до 80 баллов – 76,83% и в группе высокобалльников – 86,36%. Средний процент выполнения - 66,22%.

Задание № 16 относится к повышенному уровню сложности, доля ответивших на него 73,42%. В группе не преодолевших порог этот показатель 33,33%. Остальные выпускники справились с этим заданием от 64,15% (группа от минимального до 60 баллов) до 100% (группа от 81 до 100 баллов).

Задание № 17 базового уровня на работу с текстом. Все группы участников успешно его выполнили – 98,2%. Это высокий уровень выполнения среди заданий в целом и среди заданий базового уровня, даже в первой группе не прошедших порог выполнили 83,33% выпускников.

Задание № 18 также базового уровня, но средний процент выполнения очень низкий – 53,7%. Задание направлено на выделение причинно-следственных связей. С данной задачей в группе не преодолевших порог справилось только 11,11%, в группе набравших до 60 баллов – 28,3%, в остальных группах доля выполнения составила более 82 %.

Задание № 19, которое относится к высокому уровню сложности, выполнили – 39,34%. В группе не прошедших порог выполнения составило 7,41%, в группе набравших от минимального до 60 баллов – 15,72%. Остальные выпускники справились с данным заданием от 64,23% до 75,76%.

В задании № 20 на аргументацию процент выполнения также низкий – 36,94%. В первых трех группах процент выполнения ниже 50%, в группе высокобалльников – 81,82%.

Задание № 21 базового уровня на умение работать с графическими заданиями оказалось выполнено успешно, в среднем – 82,58%. При этом выполнение в группе до 100 баллов – 96,97%. Хуже всего с данным заданием справились в группе не преодолевших минимальный балл – 44,44%.

Задание № 22 базового уровня выполнили 54,5%. Затруднительным оно оказалось для тех, кто не прошел порог – 19,44% и для набравших до 60 баллов – 38,68%.

Задание № 23 базового уровня на умение дать развернутый ответ вызвало затруднение у участников экзамена не преодолевших порог (14,81%) и набравших от минимального до 60 баллов (42,14%).

С заданием № 24 высокого уровня сложности не справились участники экзамена: По первому критерию средний результат составил 30,63%, по второму – 6,3%. С данным заданием больше половины выпускников справились только из группы высокобалльников и только по первому критерию (69,7%).

Задание № 25 высокого уровня сложности. Средний процент выполнения – 43,73% (К1 – 43,24%, К2 – 49,5%, К3 – 38,44%). С данным заданием лучше всего справились в группах от 61 балла до 80 баллов (К1 – 63,41%, К2 – 61%, К3 – 52,85%) и в группе высокобалльников (К1 – 81,82%, К2 – 90,9%, К3 – 90,91%). В остальных группах с данным заданием справились менее 40% участников экзамена.

**Освоение элементов содержания предмета обществознание  
(в соответствии со спецификацией ЕГЭ)  
в разрезе образовательных организаций Северо-Восточного образовательного округа**

Наименование ОУ	1	2	3	4	5	6	7	8	9	10	11	12	13	14	15	16	17	18	19	20	21	22	23	24		25		
																								К1	К2	К1	К2	К3
ГБОУ гимназия им. С.В. Байменова города Похвистнево	63,64	63,64	72,73	90,91	63,64	27,27	63,64	72,73	81,82	63,64	77,27	72,73	59,09	68,18	72,73	77,27	95,42	45,45	27,27	42,42	81,82	63,64	13,64	24,24	9,1	40,91	45,5	30,3
ГБОУ СОШ № 1 города Похвистнево	70	55	80	95	70	75	80	85	90	85	85	70	80	80	65	90	100	75	33,33	50	86,67	82,5	86,67	36,67	0	50	60	50
ГБОУ СОШ № 3 города Похвистнево	75	71,88	75	68,75	62,5	43,75	62,5	68,75	100	53,25	68,75	62,5	68,75	68,75	65,53	71,88	96,88	50	29,17	35,42	85,42	53,13	52,08	20,17	6,3	31,25	62,5	29,17
ГБОУ СОШ пос. Октябрьский г.о. Похвистнево	100	100	0	50	50	0	50	50	100	0	50	0	100	50	100	100	100	0	0	0	100	50	33,33	0	0	0	0	0
ГБОУ СОШ им. М.К. Овсянникова с. Исаклы	30	50	70	80	45	3	50	50	80	50	45	50	45	65	40	70	95	45	33,33	30	83,33	50	56,67	76,67	0	40	60	43,33
ГБОУ лицей (экономический) с. Исаклы	100	62,5	100	87,5	50	75	75	87,5	100	75	87,5	100	62,5	75	75	87,5	100	62,5	91,67	75	91,67	75	100	68,33	25	75	100	100
ГБОУ СОШ с. Новое Ганькино	100	25	100	75	50	50	100	50	50	100	25	100	25	100	50	75	100	0	16,67	16,67	50	37,5	83,33	0	0	50	50	50
ГБОУ СОШ с. Русский Байтуган	100	100	100	100	50	100	100	100	100	100	100	0	50	50	100	100	100	100	0	66,67	100	50	33,33	0	0	50	0	66,67
ГБОУ СОШ с. Камышла	55,56	55,56	78,78	66,67	55,56	44,44	56,56	72,22	27,78	50	77,78	77,78	33,33	77,78	72,22	66,67	100	44,44	48,15	18,52	88,89	52,78	51,85	40,74	11,1	44,44	44,4	29,63
ГБОУ СОШ с. Новое Усманово	100	100	100	0	50	0	50	100	100	0	0	0	0	50	0	50	100	0	100	0	66,67	0	0	0	0	0	100	66,67

Наименование ОУ	1	2	3	4	5	6	7	8	9	10	11	12	13	14	15	16	17	18	19	20	21	22	23	24		25			
																								K1	K2	K1	K2	K3	
ГБОУ СОШ №2 им. В. Маскина ж.-д. ст. Клявлино	58,33	37,5	75	79,17	62,5	33,33	45,83	66,67	75	54,17	58,33	58,3	62,5	62,5	54,17	79,17	100	58,33	41,67	30,56	72,22	47,92	66,67	8,33	0	33,33	41,7	30,56	
ГБОУ СОШ с. Старый Маклауш	100	50	100	100	50	0	50	100	100	50	50	0	0	0	100	100	100	0	0	0	66,67	25	0	0	0	0	0	0	0
ГБОУ СОШ с. Большой Толкай	100	33,33	66,67	83,33	66,67	33,33	16,67	66,67	100	83,33	66,67	66,67	33,33	66,67	100	33,33	100	33,33	22,22	22,22	88,89	16,67	55,56	0	0	50	33,3	33,33	
ГБОУ СОШ с. Кротково	0	50	0	100	50	0	50	50	0	100	50	0	0	100	0	0	100	0	0	0	33,33	0	0	0	0	0	0	0	0
ГБОУ СОШ им. Н.С. Доровского с. Подбельск	66,67	83,33	83,33	83,33	66,67	58,33	50	75	66,67	58,33	83,33	100	58,33	75	91,67	83,33	100	66,67	38,89	33,33	72,22	45,83	44,44	50	0	58,33	50	55,56	
ГБОУ СОШ им. Ф.Н. Ижедерова с. Рысайкино	50	75	100	75	75	0	75	50	0	75	100	100	75	100	100	100	100	100	100	50	83,33	62,5	100	83,33	50	75	50	50	
ГБОУ СОШ им. Н.Т. Кукушкина с. Савруха	100	50	100	100	50	100	50	50	100	50	100	100	100	50	100	100	100	100	100	33,33	100	50	100	33,33	0	100	0	33,33	
ГБОУ СОШ с. Среднее Аверкино	33,33	66,67	66,67	100	16,67	66,67	50	50	100	50	83,33	66,67	50	33,33	100	100	100	66,67	33,33	44,44	100	66,67	44,44	22,22	0	66,67	0	11,11	
ГБОУ СОШ им. А.М. Шулайкина с. Старый Аманак	40	70	60	50	50	60	60	50	100	70	60	20	20	80	30	50	90	40	20	46,67	73,33	35	20	13,33	0	30	20	20	
ГБОУ СОШ им. П.В. Кравцова с. Старопохвистнево	75	58,33	75	95,83	70,83	58,33	66,67	83,33	100	66,67	79,13	91,67	70,83	58,33	100	66,67	100	66,67	58,33	47,22	88,89	62,5	63,89	50	16,7	50	58,3	47,22	

Задание базового уровня № 6 на владение базовым понятийным аппаратом социальных наук выполнили 45,95% обучающихся. Это единственное из 13 заданий базового уровня, выполненное менее 50%. Самый высокий процент выполнения заданий базового уровня - 17 задание (98,2%) на владение умениями применять полученные знания при анализе социальной информации, полученной из источников разного типа. Средний процент выполнения заданий базового уровня составил 67,61%.

Задания повышенного уровня выполнены в среднем более чем 50%. Самый высокий процент выполнения среди заданий повышенного уровня - 4 задание (80,63%) на владение умением применять полученные знания в повседневной жизни, прогнозировать последствия принимаемых решений. Результат выполнения заданий повышенного уровня в целом выше результата выполнения заданий базового уровня.

Процент выполнения заданий высокого уровня составляет менее 49% . Самый низкий процент выполнения - 24 задание (К1 – 30,63%, К2 – 6,3%) на владение умениями устанавливать, выявлять, объяснять причинно-следственные, функциональные, иерархические и другие связи социальных объектов и процессов. 19 задание – 39,34%, 20 задание – 36,94% , 25 задание – К1 – 43,24%, К2 – 49,5%, К3 – 38,44%). Владение умениями устанавливать, выявлять, объяснять причинно-следственные, функциональные, иерархические и другие связи социальных объектов и процессов. Умение при анализе социальных явлений соотносить различные теоретические подходы, делать выводы и обосновывать их на теоретическом и фактико-эмпирическом уровнях.

Статистические данные выполнения заданий, вызвавшие затруднения в разрезе ОО наглядно представлены в таблицах и диаграммах, приведенных ниже.

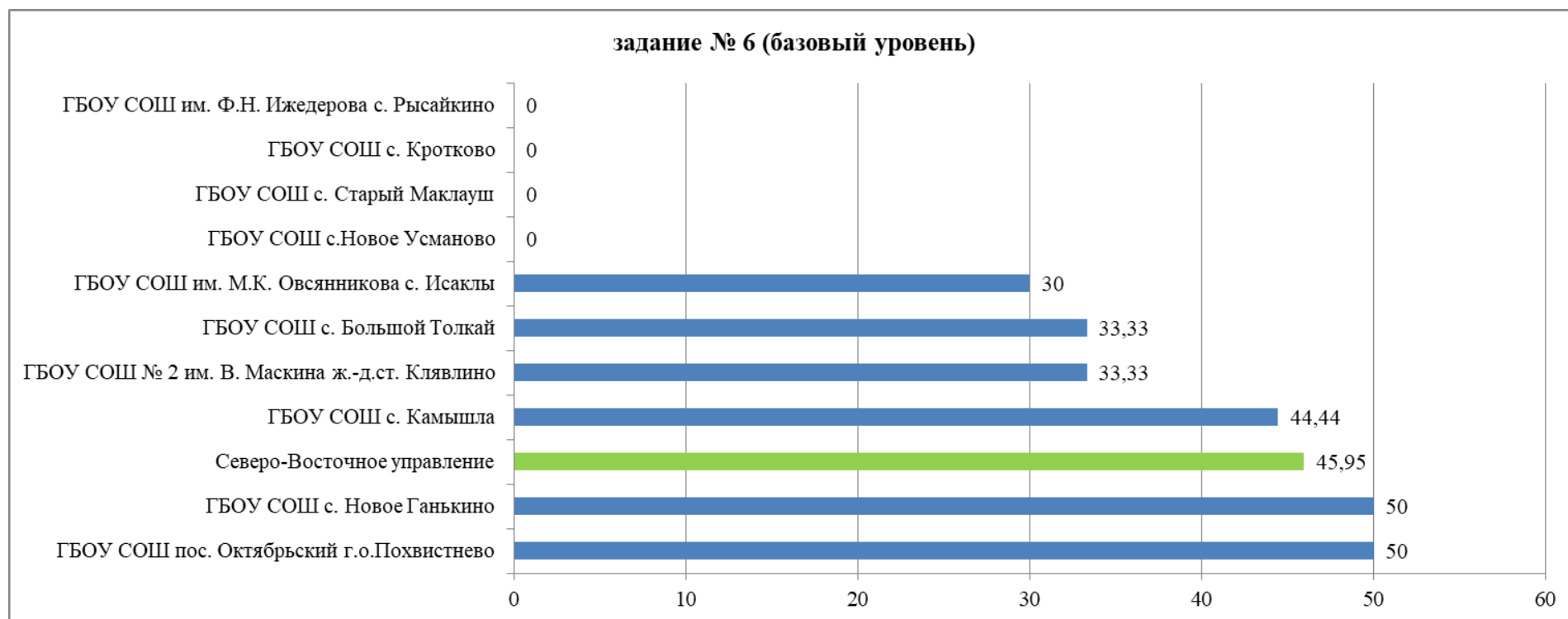
**Задания, вызвавшие затруднения на ЕГЭ-2025 по обществознанию  
(средний % выполнения 50% и ниже в разрезе ОО)**

ОО/АТЕ	Общее количество участников	Средний процент выполнения							
		Задание № 6	Задание № 19	Задание № 20	Задание № 24		Задание № 25		
					К1	К2	К1	К2	К3
<b>г.о. Похвистнево</b>									
ГБОУ гимназия им. С.В. Байменова города Похвистнево	11		27,27	42,42	24,24	9,1	40,91	45,5	30,3
ГБОУ СОШ № 1 города Похвистнево	10		33,33	50	36,67	0	50		50
ГБОУ СОШ № 3 города Похвистнево	16		29,17	35,42	20,17	6,3	31,25		29,17
ГБОУ СОШ пос. Октябрьский г.о. Похвистнево	1	50	0	0	0	0	0	0	0
<b>м.р. Иса克林ский</b>									
ГБОУ СОШ им. М.К. Овсянникова с. Исаклы	10	30	33,33	30		0	40		43,33
ГБОУ лицей (экономический)	4					25			

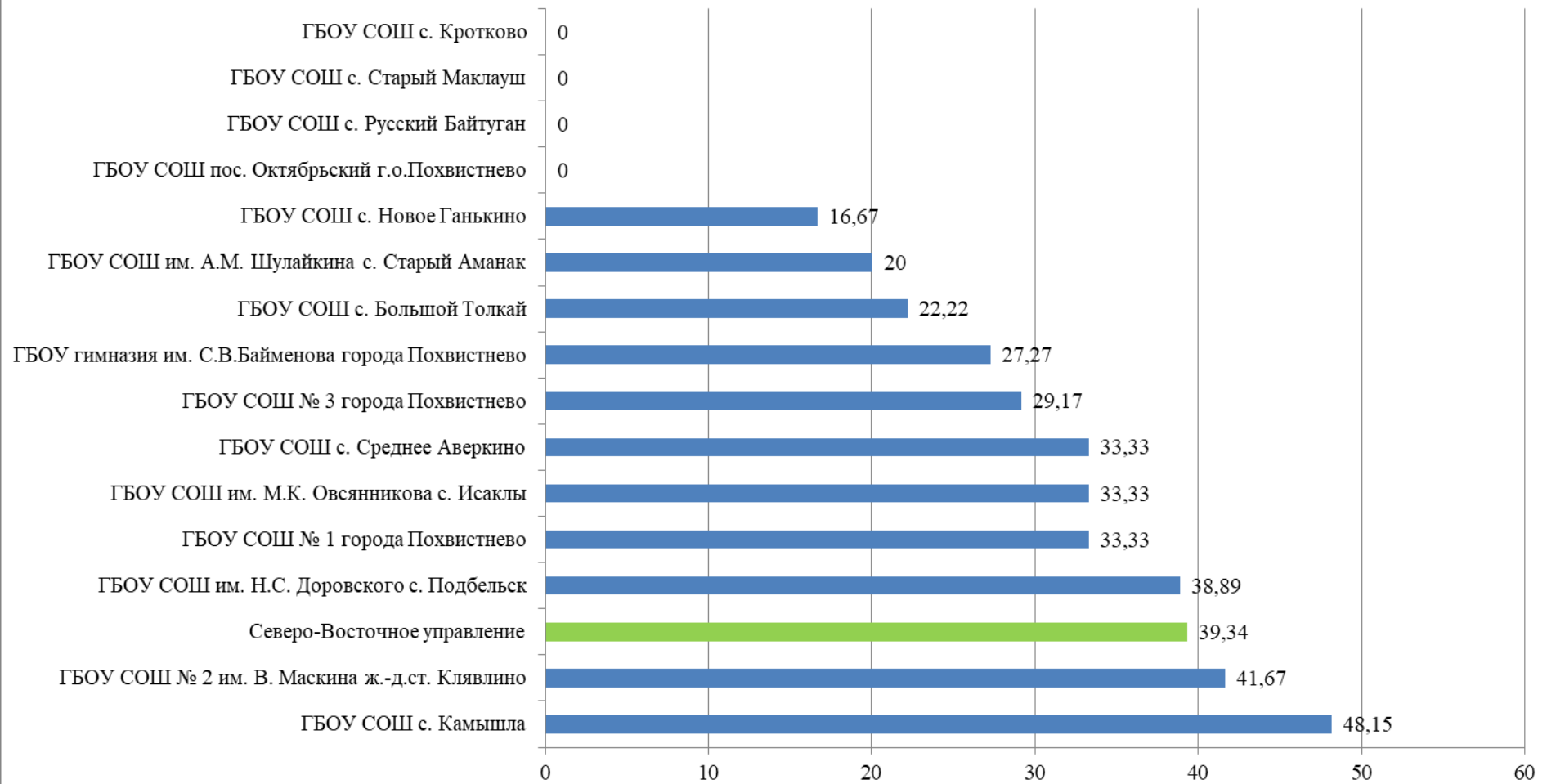
ОО/АТЕ	Общее количество участников	Средний процент выполнения							
		Задание № 6	Задание № 19	Задание № 20	Задание № 24		Задание № 25		
					К1	К2	К1	К2	К3
с. Исаклы									
ГБОУ СОШ с. Новое Ганькино	2	50	16,67	16,67	0	0	50	50	50
<b>м.р. Камышлинский</b>									
ГБОУ СОШ с. Русский Байтуган	1		0		0	0	50	0	
ГБОУ СОШ с. Камышла	9	44,44	48,15	18,52	40,74	11,1	44,44	44,4	29,63
ГБОУ СОШ с. Новое Усманово	1	0		0	0	0	0		
<b>м.р. Клявлинский</b>									
ГБОУ СОШ № 2 им. В. Маскина ж.-д. ст. Клявлино	12	33,33	41,67	30,56	8,33	0	33,33	41,7	30,56
ГБОУ СОШ с. Старый Маклауш	1	0	0	0	0	0	0	0	0
<b>м.р. Похвистневский</b>									
ГБОУ СОШ с. Большой Толкай	3	33,33	22,22	22,22	0	0	50	33,3	33,33
ГБОУ СОШ с. Кротково	1	0	0	0	0	0	0	0	0
ГБОУ СОШ им. Н.С. Доровского с. Подбельск	6		38,89	33,33	50	0		50	
ГБОУ СОШ им. Ф.Н. Ижедерова с. Рысайкино	2	0		50		50		50	50
ГБОУ СОШ им. Н.Т. Кукушкина с. Савруха	1			33,33	33,33	0		0	33,33
ГБОУ СОШ с. Среднее Аверкино	3		33,33	44,44	22,22	0		0	11,11
ГБОУ СОШ	5		20	46,67	13,33	0	30	20	20



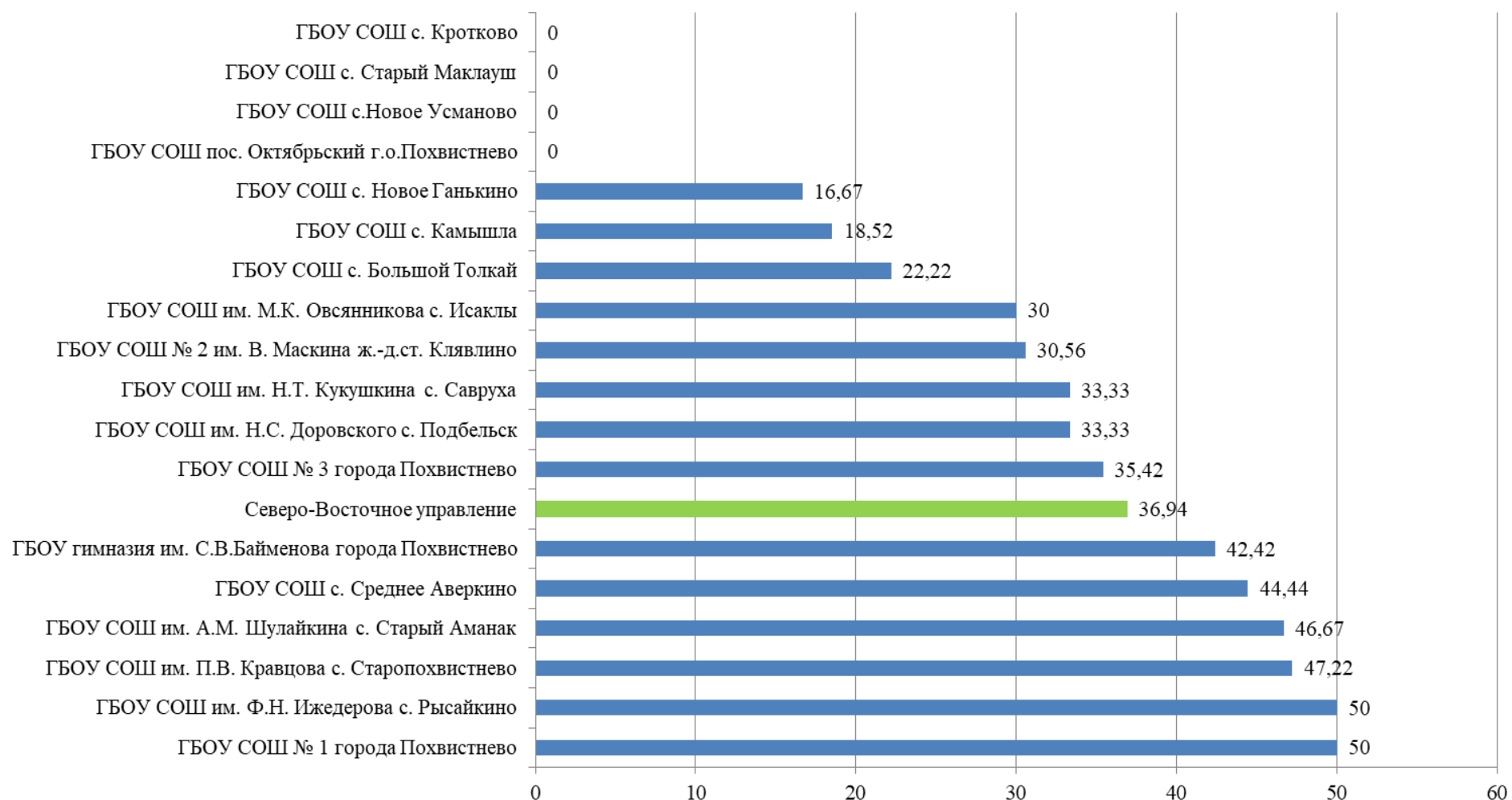
ОО/АТЕ	Общее количество участников	Средний процент выполнения							
		Задание № 6	Задание № 19	Задание № 20	Задание № 24		Задание № 25		
					К1	К2	К1	К2	К3
им. А.М. Шулайкина с. Старый Аманак									
ГБОУ СОШ им. П.В. Кравцова с. Старопохвистнево	12			47,22	50	16,7	50	58,3	47,22
<b>ИТОГО по СВУ</b>	<b>111</b>	<b>45,95</b>	<b>39,34</b>	<b>36,94</b>	<b>30,63</b>	<b>6,3</b>	<b>43,24</b>	<b>49,5</b>	<b>38,44</b>

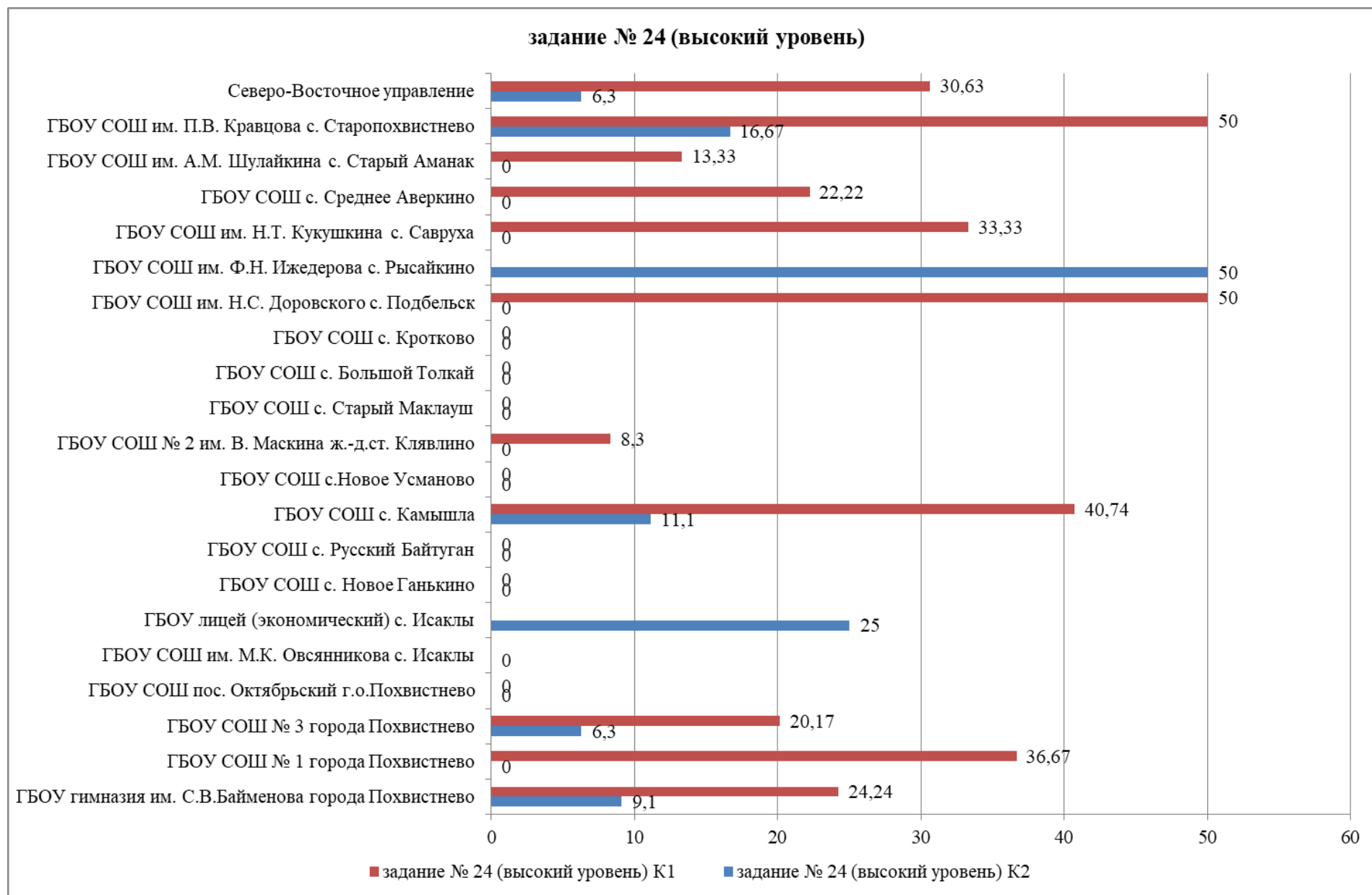


**задание № 19 (высокий уровень)**

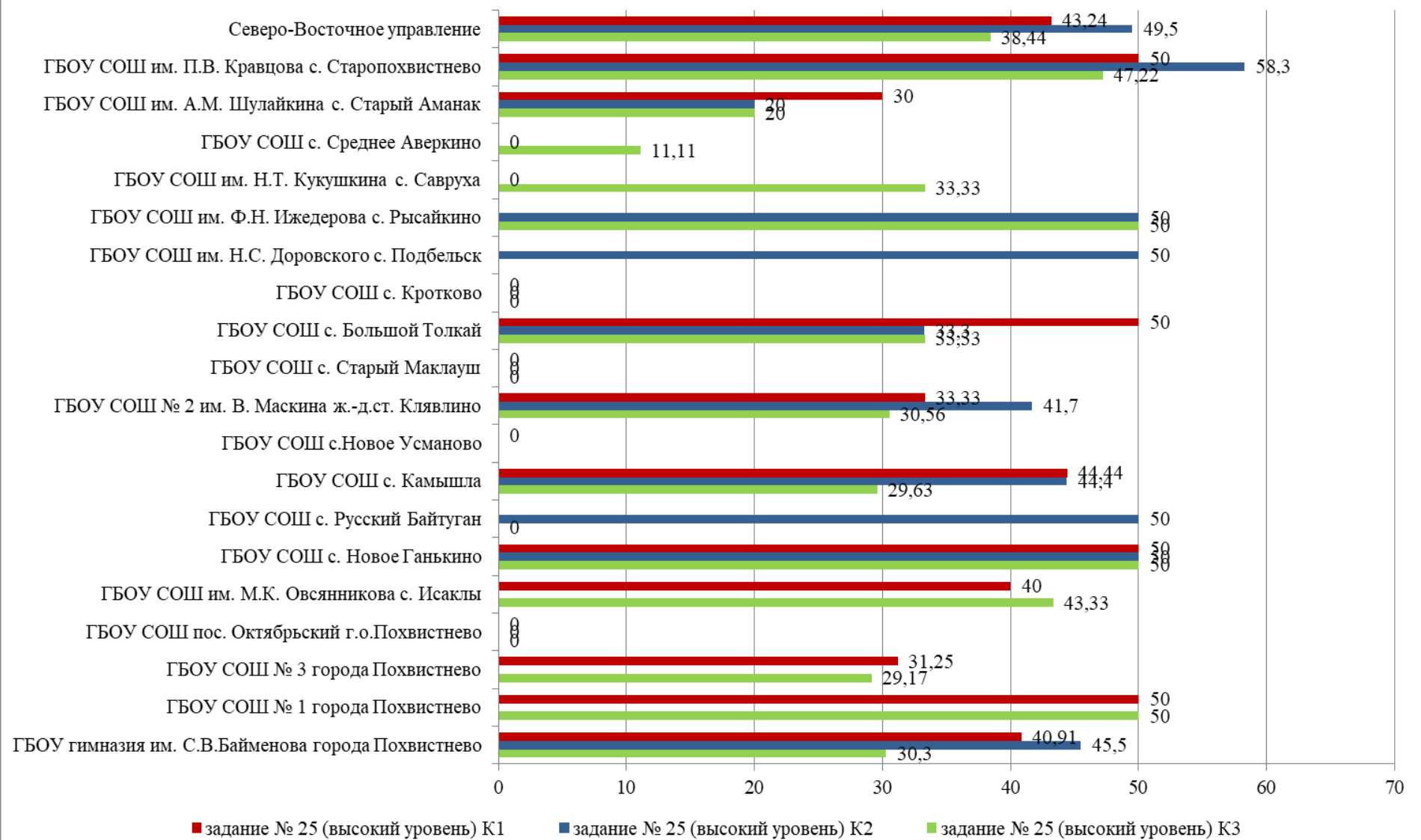


**задание № 20 (высокий уровень)**





### задание № 25 (высокий уровень)



## **Раздел 4. РЕКОМЕНДАЦИИ ДЛЯ СИСТЕМЫ ОБРАЗОВАНИЯ СЕВЕРО-ВОСТОЧНОГО ОБРАЗОВАТЕЛЬНОГО ОКРУГА ПО СОВЕРШЕНСТВОВАНИЮ ОРГАНИЗАЦИИ МЕТОДИКИ ПРЕПОДАВАНИЯ ПРЕДМЕТА «ОБЩЕСТВОЗНАНИЕ»**

### **а. Рекомендации по совершенствованию организации и методики преподавания предмета в Северо-Восточном округе на основе выявленных типичных затруднений и ошибок**

Анализ результатов единого государственного экзамена по обществознанию в округе позволяет дать следующие рекомендации по совершенствованию процесса преподавания обществознания.

Для устранения затруднений при выполнении соответствующих заданий КИМ рекомендуется:

- использовать «Кодификатор элементов содержания и требования к уровню подготовки выпускников общеобразовательных учреждений для единого государственного экзамена по обществознанию», «Спецификацию контрольных измерительных материалов для проведения единого государственного экзамена по обществознанию» для разъяснения обучающимся принципов отбора и построения КИМ;
- акцентировать внимание на формировании метапредметного умения устанавливать существенный признак или основание для сравнения, классификации и обобщения социальных объектов, явлений, процессов;
- при отработке понятий использовать исторические примеры, фактический материал для наглядности и понимания терминологии;
- следует уделять внимание метапредметным умениям по работе с информацией, регулярно применять технологию критического мышления и ИКТ технологию, активно использовать различные типы источников информации, привлекать статистические данные, таблицы, графики и т.д.
- использовать в процессе обучения каждый из нормативных источников, перечисленных в спецификаторе КИМ ЕГЭ;
- уделить внимание формированию и развитию коммуникативной компетенции в письменной и устной речи, используя задания на построение теоретической и практической аргументации, формирование тезисов и суждений при работе с текстом;
- использовать материалы и пособия, информация о которых содержится на официальном сайте: <http://www.fipi.ru> для качественной подготовки к ГИА по обществознанию;
- **Использовать в работе «Информационно-методическое письмо об особенностях преподавания учебного предмета «Обществознание» в 2025/2026 учебном году» ФГБНУ «Институт содержания и методов обучения имени В.С. Леднева» от 12.08.2025 № 01-09/815**

В целях повышения качества преподавания обществознания в общеобразовательных организациях Северо-Восточного управления в 2025-2026 учебном году:

**ГБУ ДПО «Похвистневский РЦ», окружному учебно-методическому объединению:**

- обсудить на окружных УМО результаты ЕГЭ по обществознанию Северо-Восточного образовательного округа и затруднений, возникших при выполнении заданий;
- обеспечить коррекцию методических подходов к преподаванию предмета для повышения показателей качества подготовки выпускников;
- провести анализ внутренних и внешних причин низких образовательных результатов в образовательных организациях (при наличии);
- на основе типологии пробелов в знаниях учащихся скорректировать содержание методической работы с учителями обществознания на следующий год;
- организовать наставничество на базе организаций, продемонстрировавших высокие результаты ЕГЭ, учителей-предметников, чьи выпускники показали низкие результаты;
- организовать посещение уроков с целью оказания адресной методической помощи;
- разработать комплекс методических мероприятий по повышению качества преподавания предмета, распространению успешных педагогических практик, в том числе с участием ведущих преподавателей профильных кафедр СГСПУ;
- проанализировать результаты мониторинга степени сформированности функциональной грамотности и метапредметных умений обучающихся и обобщить опыт школ, показавших лучшие результаты.

**Общеобразовательным организациям Северо-Восточного управления:**

- проанализировать результаты ЕГЭ 2025 года, обратив особое внимание на результаты выпускников, не набравших минимальное количество баллов по предмету, преодолевших минимальную границу с запасом в 1-2 балла, и, преодолевших с запасом в 1-2 балла границу, соответствующую высокому уровню подготовки (81-82 балла);
- обеспечить коррекцию методических подходов к преподаванию предмета для повышения показателей качества подготовки выпускников;
- провести анализ внутренних и внешних причин низких образовательных результатов в образовательных организациях (при наличии);
- скорректировать учебный план ОО с учетом результатов ГИА;
- внести коррективы в календарно-тематическое планирование по обществознанию на 2025-2026 учебный год с учетом результатов ГИА 2025;
- направить учителей на курсы повышения квалификации в соответствии с выявленными профессиональными дефицитами;
- организовать внутришкольную систему повышения квалификации педагогов в формате тьюторства и наставничества (или в рамках сетевого взаимодействия);
- информировать родительскую общественность о результатах и проблемных аспектах сдачи ЕГЭ;

- проводить внутренний мониторинг уровня подготовки по предмету для обучающихся, планирующих сдачу ЕГЭ по обществознанию, начиная с 10 класса;
- обеспечить индивидуальную работу с выпускниками, проявившими выдающиеся способности к обществознанию с использованием тьюторской поддержки, продолжить работу по подготовке учащихся 11-х классов к участию в школьном и иных этапах всероссийской олимпиады школьников по предмету;
- проводить в общеобразовательных организациях профильные смены, работающие по модели центра «Сириус»;
- организовывать участие обучающихся в конкурсном отборе в профильные смены Центра «Вега».

#### **4.1.2.... по организации дифференцированного обучения школьников с разными уровнями предметной подготовки**

##### **Учителям:**

- дифференцированный подход к обучению возможен с использованием групповой, индивидуальной и других форм работы. Дифференцированное обучение на уроке может быть организовано разными способами: за счет дифференциации заданий (в том числе с использованием открытого банка материалов), в парной («учим друг друга», взаимопроверка) и групповой работе.

- групповые формы работы (особенно в проектной деятельности) являются эффективной моделью системы наставничества «Ученик-ученик». Для успешных учеников наставничество может стать одной из форм самореализации, а для средних и слабых учащихся одновременно и мотивацией и положительно отразится на результатах подготовки к экзаменам.

Также необходимо реализовать индивидуальный подход в работе с учеником, планирующим сдавать ЕГЭ, используя с этой целью график, который отражает порядок прохождения тем и результаты усвоения изученного материала, в том числе и выполнения заданий.

При работе с учениками с *низким уровнем* подготовки важно уделить внимание совершенствованию метапредметных умений, связанных с чтением, адекватным пониманием и извлечением информации из прочитанного текста. Целью для выпускников данной группы является освоение ключевых понятий по всем разделам обществоведческого курса хотя бы на уровне распознавания понятий по определению. Для усвоения основных элементов содержания постоянно повторять изученный материал, постепенно добавляя новые дидактические единицы.

Ученикам со *средним уровнем* подготовки уместно предлагать учебные задания, ориентированные на формирование умений приводить примеры, иллюстрирующие теоретические положения, и умений применять полученные знания в повседневной жизни, прогнозировать последствия принимаемых решений, формулировать аргументы. Особое внимание уделить трудным темам курса.

При работе с учениками с *высоким уровнем* подготовки необходимо предлагать задания на проработку корректности формулировки пунктов плана, а также развивать умения приводить аргументы. Особое внимание уделить включению этой группы учеников в творческую,



научную или проектную деятельность, в олимпиадное движение обучающихся с высокими результатами (в том числе в школах, гимназиях, лицеях с углубленным изучением предмета). Это позволит ребятам не терять мотивацию и продолжать развиваться.

При организации работы с обучающимися с высоким уровнем мотивации необходимо использовать следующие формы работ: метод проектов, индивидуальный учебно-исследовательский проект, школьные научные сообщества, школьные кружки с целью развития творческого интереса в области фундаментальных наук.

**ГБУ ДПО «Похвистневский РЦ», окружному учебно-методическому объединению:**

- обеспечить внедрение методических подходов дифференцированного обучения школьников на всех уровнях основного общего образования;
- на основе выявленного положительного опыта организовать проведение открытых уроков и других методических мероприятий для учителей образовательного округа;
- организовать наставничество в рамках модели «учитель-учитель» по освоению компетенций организации дифференцированного обучения;
- проводить методические мероприятия по повышению качества преподавания предмета;
- организовать посещение уроков учителей обществознания образовательного округа с целью оказания адресной методической помощи.

**Общеобразовательным организациям:**

- провести анализ результатов ЕГЭ, обратив особое внимание на результаты выпускников, не набравших минимальное количество баллов по предмету, преодолевших минимальную границу с запасом в 1-2 балла, и преодолевших с запасом в 1-2 балла границу, соответствующую высокому уровню подготовки (81-82 балла);
- обеспечить внедрение методических подходов дифференцированного обучения школьников на всех уровнях основного общего образования;
- организовать повышение квалификации учителей по программам «Современный урок с применением технологии учебно-группового сотрудничества», «Применение методической системы обучения для обеспечения повышения образовательных результатов обучающихся», «Применение формирующего оценивания на современном уроке», «Применения методики дифференцированного обучения на уроках обществознания», «Учебно-исследовательская деятельность в рамках предметов общественно-научного цикла»;
- использовать в работе учителей ЭОР, технологий дистанционного обучения для организации дифференцированного образовательного процесса;
- организовывать участие обучающихся в конкурсном отборе в профильные смены Центра «Вега»;

- обеспечить индивидуальную работу с выпускниками, проявившими выдающиеся способности к обществознанию с использованием тьюторской поддержки, продолжить работу по подготовке учащихся старшей школы к участию в школьном и иных этапах всероссийской олимпиады школьников по предмету, научно-практических конференциях, конкурсов и т.п. всех уровней организации мероприятий.

○ *Прочие рекомендации*

Для организации персонифицированной траектории обучения необходимо организовать методическую работу по определению способностей обучающихся, их психологических установок и мотивации к получению знаний.

#### **4.2 Рекомендации по темам для обсуждения на методических объединениях учителей-предметников, возможные направления повышения квалификации**

Рекомендуется организовать обсуждение на методических объединениях учителей обществознания следующих вопросов:

- анализ результатов ЕГЭ-2025 по предмету в ОО;
- анализ типичных ошибок и затруднений обучающихся при решении «проблемных» заданий ЕГЭ по предмету;
- реализация программы углубленного изучения обществознания на уровне среднего общего образования;
- развитие системы наставничества «Учитель-ученик», «Ученик-ученик» при подготовке выпускников к ГИА;
- научно-методическое обеспечение проверки и оценки развернутых ответов выпускников ЕГЭ по обществознанию.

В планах работы методических объединений предусмотреть направление организационно-методического сопровождения учителей, чьи выпускники показали наиболее низкие результаты на ЕГЭ по обществознанию в 2025 году через наставничество, взаимопосещение уроков, анализ рабочих программ и т.п.

Одно из возможных направлений повышения квалификации – проведение диагностики профессиональных затруднений и составления индивидуальной программы повышения профессиональных компетенций на 2025-2026 год учителей обществознания, выпускники которых показали крайне низкие результаты на ЕГЭ.

СОСТАВИТЕЛИ ОТЧЕТА по учебному предмету ОБЩЕСТВОЗНАНИЕ:

Наименование организации, проводящей анализ результатов ГИА:

Государственное бюджетное учреждение дополнительного профессионального образования Самарской области «Похвистневский Ресурсный центр»

*Ответственный специалист, выполнявший анализ результатов ЕГЭ по учебному предмету*

<i>Фамилия, имя, отчество</i>	<i>Место работы, должность, ученая степень, ученое звание, принадлежность специалиста (к региональным организациям развития образования, к региональным организациям повышения квалификации работников образования, к региональной ПК по учебному предмету, пр.)</i>
<i>Борцова Ирина Николаевна</i>	<i>ведущий специалист отдела организации образования СВУ МО СО</i>

*Специалисты, привлекаемые к анализу результатов ЕГЭ по учебному предмету*

<i>Фамилия, имя, отчество</i>	<i>Место работы, должность, ученая степень, ученое звание, принадлежность специалиста (к региональным организациям развития образования, к региональным организациям повышения квалификации работников образования, к региональной ПК по учебному предмету, пр.)</i>
<i>Краснов Андрей Анатольевич</i>	<i>методист ГБУ ДПО «Похвистневский РЦ»</i>

*Ответственный специалист в Северо-Восточном образовательном округе по вопросам организации проведения анализа результатов ЕГЭ по учебным предметам*

<i>Фамилия, имя, отчество</i>	<i>Место работы, должность, ученая степень, ученое звание</i>
<i>Акимова Раиса Рамисовна</i>	<i>директор ГБУ ДПО «Похвистневский РЦ»</i>