

ГЛАВА 2.
Методический анализ результатов ЕГЭ¹
по ЛИТЕРАТУРЕ
(наименование учебного предмета)

РАЗДЕЛ 1. ХАРАКТЕРИСТИКА УЧАСТНИКОВ ЕГЭ
ПО УЧЕБНОМУ ПРЕДМЕТУ

1.1.Количество участников ЕГЭ по учебному предмету (за 3 года)

Таблица 2-1

| 2023 г. | | 2024 г. | | 2025 г. | |
|---------|------------------------------|---------|------------------------------|---------|------------------------------|
| чел. | % от общего числа участников | чел. | % от общего числа участников | чел. | % от общего числа участников |
| 14 | 5,6 | 10 | 3,5 | 19 | 5,9 |

1.2.Процентное соотношение юношей и девушек, участвующих в ЕГЭ (за 3 года)

Таблица 2-2

| Пол | 2023 г. | | 2024 г. | | 2025 г. | |
|---------|---------|------------------------------|---------|------------------------------|---------|------------------------------|
| | чел. | % от общего числа участников | чел. | % от общего числа участников | чел. | % от общего числа участников |
| Женский | 14 | 100,0 | 10 | 100,0 | 16 | 84,2 |
| Мужской | 0 | 0,0 | 0 | 0,0 | 3 | 15,8 |

1.3. Количество участников экзамена в Северо-Восточном округе по категориям (за 3 года)

Таблица 2-3

| Категория участника | 2023 г. | | 2024 г. | | 2025 г. | |
|---------------------|---------|-------------------|---------|-------------------|---------|-------------------|
| | чел. | % от общего числа | чел. | % от общего числа | чел. | % от общего числа |

¹ При заполнении разделов Главы 2 следует использовать массив результатов основного дня основного периода ЕГЭ

| | | | | | | |
|------------------------------------|----|------------|----|------------|----|------------|
| | | участников | | участников | | участников |
| ВТГ, обучающихся по программам СОО | 14 | 5,6 | 10 | 3,5 | 19 | 5,9 |
| ВТГ, обучающихся по программам СПО | 0 | 0 | 0 | 0 | 0 | 0 |
| ВПЛ | 0 | 0 | 0 | 0 | 0 | 0 |

1.4.Количество участников экзамена в Северо-Восточном округе по типам² ОО

Таблица 2-4

| № п/п | Категория участника | 2023 г. | | 2024 г. | | 2025 г. | |
|----------|------------------------------|---------|------------------------------------|---------|------------------------------------|---------|------------------------------------|
| | | чел. | % от общего числа участников | чел. | % от общего числа участников | чел. | % от общего числа участников |
| 1. | выпускники лицеев и гимназий | 4 | 28,6 | 2 | 20,0 | 3 | 15,8 |
| 2. | выпускники СОШ | 10 | 71,4 | 8 | 80,0 | 16 | 84,2 |

1.5.Количество участников ЕГЭ по учебному предмету по АТЕ Северо-Восточного округа

Таблица 2-5

| № п/п | Наименование АТЕ | Количество участников ЕГЭ по учебному предмету | % от общего числа участников в регионе |
|----------|---------------------|--|---|
| 1. | г.о. Похвистнево | 7 | 6,1 |
| 2. | м.р. Исаклинский | 2 | 4,6 |
| 3. | м.р. Камышлинский | 2 | 6,4 |
| 4. | м.р. Клявлинский | 4 | 9,5 |
| 5. | м.р. Похвистневский | 4 | 4,5 |
| | СВУ МО СО | 19 | 5,9 |

1.6. Прочие характеристики участников экзаменационной кампании (при наличии)

Всего участников ЕГЭ по литературе 19 человек, что составило 5,9 % от общего количества обучающихся 11 классов.

Выпускники, из числа участников ЕГЭ по литературе, с ограниченными возможностями здоровья участие в экзамене не принимали.

² Перечень категорий ОО может быть уточнен / дополнен с учетом специфики региональной системы образования

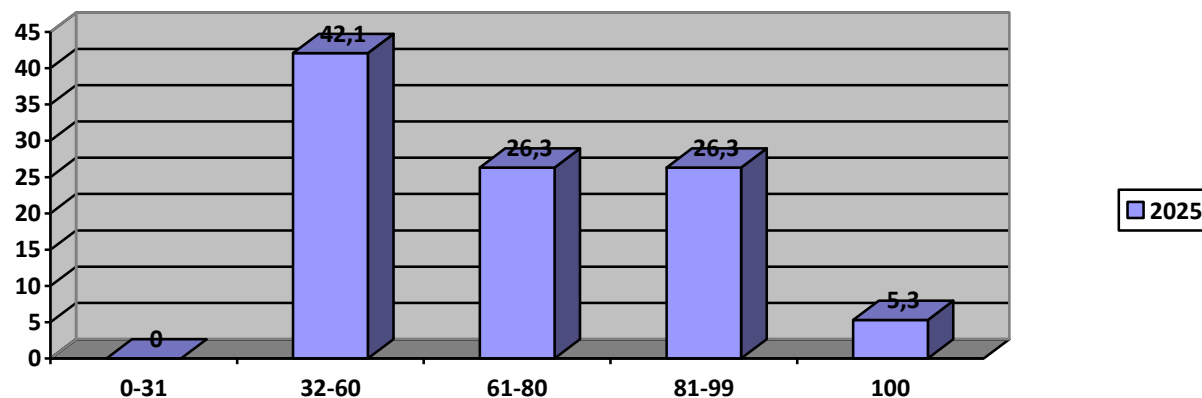
1.7. ВЫВОДЫ о характере изменения количества участников ЕГЭ по учебному предмету

На основе приведенных в разделе данных отмечается положительная динамика количества участников ЕГЭ по предмету, а именно, на 9 человек больше, чем в 2024 году. Это связано с увеличением общего количества выпускников 11 классов с 283 в 2024 году до 319 в 2025 году. За последние два года увеличилось количество выпускников гимназии и лицея, с 3 до 3 участников, однако в процентном отношении наблюдается снижение показателя с 20,0 до 15,8 %. В средних школах наблюдается увеличение количества выпускников, с 8 до 16 человек. Наибольшее количество выпускников в школах города Похвистнево – 7 (в 2024 – 7 чел.).

РАЗДЕЛ 2. ОСНОВНЫЕ РЕЗУЛЬТАТЫ ЕГЭ ПО ПРЕДМЕТУ

2.1. Диаграмма распределения тестовых баллов участников ЕГЭ по предмету в 2025 г.

(количество участников, получивших тот или иной тестовый балл)



| | | | | |
|------|-------|-------|-------|-----|
| 0-31 | 32-60 | 61-80 | 81-99 | 100 |
| 0,0 | 42,1 | 26,3 | 26,3 | 5,3 |

2.2. Динамика результатов ЕГЭ по предмету за последние 3 года

Таблица 2-6

| № п/п | Участников, набравших балл | Год проведения ГИА | | |
|----------|--|--------------------|---------|---------|
| | | 2023 г. | 2024 г. | 2025 г. |
| 1. | ниже минимального балла ³ , % | 0 | 0 | 0 |
| 2. | от минимального балла до 60 баллов, % | 50,0 | 50,0 | 42,1 |

³ Здесь и далее: минимальный балл – установленное Росособрнадзором минимальное количество баллов ЕГЭ, подтверждающее освоение образовательной программы среднего общего образования (по учебному предмету «русский язык» для анализа берется минимальный балл 24).

| № п/п | Участников, набравших балл | Год проведения ГИА | | |
|----------|----------------------------|--------------------|---------|---------|
| | | 2023 г. | 2024 г. | 2025 г. |
| 3. | от 61 до 80 баллов, % | 21,4 | 40,0 | 26,3 |
| 4. | от 81 до 100 баллов, % | 28,5 | 10,0 | 6,3 |
| 5. | Средний тестовый балл | 66,4 | 61,3 | 68,7 |

2.3. Результаты ЕГЭ по учебному предмету по группам участников экзамена с различным уровнем подготовки

2.3.1. в разрезе категорий участников ЕГЭ

Таблица 2-7

| № п/п | Категории участников | Доля участников, у которых полученный тестовый балл | | | |
|----------|------------------------------------|---|---------------------------------------|--------------------|------------------------|
| | | ниже минимального | от минимального балла до 60 баллов | от 61 до 80 баллов | от 81 до 100 баллов |
| 1. | ВТГ, обучающиеся по программам СОО | 0 | 42,1 | 26,3 | 6,3 |
| 2. | ВТГ, обучающиеся по программам СПО | 0 | 0 | 0 | 0 |
| 3. | ВПЛ | 0 | 0 | 0 | 0 |
| 4. | Участники экзамена с ОВЗ | 0 | 0 | 0 | 0 |

2.3.2. в разрезе типа ОО⁴

Таблица 2-8

| № п/п | Тип ОО | Количество участников, чел. | Доля участников, получивших тестовый балл | | | |
|----------|-----------------|-----------------------------------|---|---------------------------------|--------------------|---------------------|
| | | | ниже минимального | от минимального до 60 баллов | от 61 до 80 баллов | от 81 до 100 баллов |
| 1. | СОШ | 16 | 0 | 50,0 | 25,0 | 24,9 |
| 2. | Лицеи, гимназии | 3 | 0 | 33,3 | 66,7 | 0,0 |

⁴ Перечень категорий ОО дополняется / уточняется в соответствии со спецификой региональной системы образования

2.3.3. юношей и девушек

Таблица 2-9

| № п/п | Пол | Количество участников, чел. | Доля участников, получивших тестовый балл | | | |
|----------|---------|--------------------------------|---|---------------------------------|--------------------|---------------------|
| | | | ниже минимального | от минимального до 60 баллов | от 61 до 80 баллов | от 81 до 100 баллов |
| 1. | женский | 16 | 0 | 43,7 | 31,3 | 25,0 |
| 2. | мужской | 3 | 0 | 33,3 | 33,3 | 33,3 |

2.3.4. в сравнении по АТЕ

Таблица 2-10

| № п/п | Наименование АТЕ | Количество участников, чел. | Доля участников, получивших тестовый балл | | | |
|----------|---------------------|-----------------------------------|---|---------------------------------|--------------------|---------------------|
| | | | ниже минимального | от минимального до 60 баллов | от 61 до 80 баллов | от 81 до 100 баллов |
| 1. | г.о. Похвистнево | 7 | 0 | 28,6 | 42,8 | 28,6 |
| 2. | м.р. Исаклинский | 2 | 0 | 0 | 50,0 | 50,0 |
| 3. | м.р. Камышлинский | 2 | 0 | 50,0 | 0 | 50,0 |
| 4. | м.р. Клявлинский | 4 | 0 | 100,0 | 0 | 0 |
| 5. | м.р. Похвистневский | 4 | 0 | 25,0 | 25,0 | 50,0 |
| | СВУ МО СО | 19 | 0 | 42,1 | 26,3 | 31,6 |

2.4.Выделение перечня ОО, продемонстрировавших наиболее высокие и низкие результаты ЕГЭ по предмету

2.4.1. Перечень ОО, продемонстрировавших наиболее высокие результаты ЕГЭ по предмету

Выбирается⁵ от 5 до 15% от общего числа ОО в субъекте Российской Федерации, в которых:

- *доля участников ЕГЭ-ВТГ, получивших от 81 до 100 баллов, имеет максимальные значения (по сравнению с другими ОО субъекта Российской Федерации);*

Примечание: при необходимости по отдельным предметам можно сравнивать и доли участников ЕГЭ-ВТГ, получивших от 61 до 80 баллов.

⁵ Сравнение результатов по ОО проводится при условии количества ВТГ от ОО более 10 человек.

- доля участников ЕГЭ-ВТГ, не достигших минимального балла, имеет минимальные значения (по сравнению с другими ОО субъекта Российской Федерации)

○ Таблица 2-11

| № п/п | Наименование ОО | Количество ВТГ, чел. | Доля ВТГ, получивших тестовый балл | | | |
|-------|---------------------------------|----------------------|------------------------------------|--------------------|------------------------------------|-------------------|
| | | | от 81 до 100 баллов | от 61 до 80 баллов | от минимального балла до 60 баллов | ниже минимального |
| 1. | ГБОУ СОШ № 1 города Похвистнево | 1 | 100,0 | 0 | 0 | 0 |

2.4.2. Перечень ОО, продемонстрировавших низкие результаты ЕГЭ по предмету

Выбирается⁶ от 5 до 15% от общего числа ОО в субъекте Российской Федерации, в которых:

- доля участников ЕГЭ-ВТГ, не достигших минимального балла, имеет максимальные значения (по сравнению с другими ОО субъекта Российской Федерации);
- доля участников ЕГЭ-ВТГ, получивших от 61 до 100 баллов, имеет минимальные значения (по сравнению с другими ОО субъекта Российской Федерации).

○ Таблица 2-12

| № п/п | Наименование ОО | Количество ВТГ, чел. | Доля ВТГ, получивших тестовый балл | | | |
|-------|-----------------|----------------------|------------------------------------|------------------------------------|--------------------|---------------------|
| | | | ниже минимального | от минимального балла до 60 баллов | от 61 до 80 баллов | от 81 до 100 баллов |
| | Нет таких | | | | | |

2.5. ВЫВОДЫ о характере изменения результатов ЕГЭ по предмету

На основе приведенных в разделе показателей произошли следующие значимые изменения в результатах ЕГЭ 2025 года по литературе относительно результатов ЕГЭ 2024 года.

Средний тестовый балл повысился по сравнению с аналогичным показателем 2024 года и составил – 68,7 баллов (в 2024 - 61,3 баллов).

Сравнение результатов по ОО проводится при условии количества участников экзамена по предмету более 10 человек. Такого количества

⁶ Сравнение результатов по ОО проводится при условии количества участников экзамена по предмету более 10 человек.

участников ЕГЭ от школ нет, но лучший результат показал участник ЕГЭ по литературе из ГБОУ СОШ № 1 города Похвистнево. Он получил 100 баллов.

Доля участников, получивших тестовый балл от минимального балла до 60 баллов снизилась и составила – 42,1 % (в 2024 – 50,0 %).

Доля участников, получивших от 61 до 80 баллов, снизилась и составила – 26,3 % (в 2024 – 40,0 %).

Доля участников, получивших от 81 до 99 баллов, повысилась и составила – 31,6 % (в 2024 – 10,0 %).

Количество участников, получивших 100 баллов, 1 человек (5,3 %), (в 2024 – 0 чел.).

Достижение минимального уровня подготовки на ЕГЭ-2025 ЛИТЕРАТУРА

| ОО /АТЕ | Количество участников | Количество участников, получивших низкие результаты | Доля участников, получивших низкие результаты, в % | Количество участников, получивших низкие результаты, преодолевшие порог на 1-2 балла) | Доля участников, получивших низкие результаты преодолевшие порог на 1-2 балла), в % | ИТОГО количество участников, получивших низкие результаты | ИТОГО доля участников, получивших низкие результаты, в % |
|--|-----------------------|---|--|---|---|---|--|
| г.о. Похвистнево | | | | | | | |
| ГБОУ гимназия им. С.В.Байменова города Похвистнево | 2 | 0 | 0 | 0 | 0 | 0 | 0 |
| ГБОУ СОШ № 1 города Похвистнево | 1 | 0 | 0 | 0 | 0 | 0 | 0 |
| ГБОУ СОШ № 3 города Похвистнево | 3 | 0 | 0 | 0 | 0 | 0 | 0 |
| ГБОУ СОШ пос. Октябрьский г.о. Похвистнево | 1 | 0 | 0 | 0 | 0 | 0 | 0 |
| ИТОГО по АТЕ | 7 | 0 | 0 | 0 | 0 | 0 | 0 |
| м.р. Иса克林ский | | | | | | | |
| ГБОУ лицей | 1 | 0 | 0 | 0 | 0 | 0 | 0 |

| ОО /АТЕ | Количество участников | Количество участников, получивших низкие результаты | Доля участников, получивших низкие результаты, в % | Количество участников, получивших низкие результаты, преодолевшие порог на 1-2 балла) | Доля участников, получивших низкие результаты, преодолевшие порог на 1-2 балла), в % | ИТОГО количество участников, получивших низкие результаты | ИТОГО доля участников, получивших низкие результаты, в % |
|--|-----------------------|---|--|---|--|---|--|
| (экономический) с. Исаклы | | | | | | | |
| ГБОУ СОШ с. Новое Ганькино | 1 | 0 | 0 | 0 | 0 | 0 | 0 |
| ИТОГО по АТЕ | 2 | 0 | 0 | 0 | 0 | 0 | 0 |
| м.р. Камышлинский | | | | | | | |
| ГБОУ СОШ с. Камышла | 1 | 0 | 0 | 0 | 0 | 0 | 0 |
| ГБОУ СОШ с. Старое Ермаково | 1 | 0 | 0 | 0 | 0 | 0 | 0 |
| ИТОГО по АТЕ | 2 | 0 | 0 | 0 | 0 | 0 | 0 |
| м.р. Клявлинский | | | | | | | |
| ГБОУ СОШ № 2 им. В. Маскина ж.-д. ст. Клявлино | 3 | 0 | 0 | 0 | 0 | 0 | 0 |
| ГБОУ СОШ с. Старый Маклауш | 1 | 0 | 0 | 0 | 0 | 0 | 0 |
| ИТОГО по АТЕ | 4 | 0 | 0 | 0 | 0 | 0 | 0 |
| м.р. Похвистневский | | | | | | | |
| ГБОУ СОШ им. Н.С. Доровского с. Подбельск | 1 | 0 | 0 | 0 | 0 | 0 | 0 |
| ГБОУ СОШ им. Н.Т. Кукушкина с. Савруха | 1 | 0 | 0 | 0 | 0 | 0 | 0 |

| ОО /АТЕ | Количество участников | Количество участников, получивших низкие результаты | Доля участников, получивших низкие результаты, в % | Количество участников, получивших низкие результаты, преодолевшие порог на 1-2 балла) | Доля участников, получивших низкие результаты, преодолевшие порог на 1-2 балла), в % | ИТОГО количество участников, получивших низкие результаты | ИТОГО доля участников, получивших низкие результаты, в % |
|--|-----------------------|---|--|---|--|---|--|
| ГБОУ СОШ им. П.В. Кравцова с. Старопохвистнево | 2 | 0 | 0 | 0 | 0 | 0 | 0 |
| ИТОГО по АТЕ | 4 | 0 | 0 | 0 | 0 | 0 | 0 |
| ИТОГО по СВУ | 19 | 0 | 0 | 0 | 0 | 0 | 0 |

Вывод: в 13 (100%) образовательных организациях округа из 13 школ, принимавших участие в ЕГЭ по литературе, низкие результаты в 2025 году не зафиксированы.

Достижение высокого уровня подготовки на ЕГЭ-2025 ЛИТЕРАТУРА

| ОО /АТЕ | Количество участников | Число 100-балльных результатов | Количество участников, получивших высокие результаты на ЕГЭ | Количество участников, преодолевших границу высоких результатов с запасом 1-2 балла | Доля участников, преодолевших границу высоких результатов с запасом 1-2 балла, в % |
|---|-----------------------|--------------------------------|---|---|--|
| г.о. Похвистнево | | | | | |
| ГБОУ гимназия им. С.В. Байменова города Похвистнево | 2 | 0 | 1 | 0 | 0 |
| ГБОУ СОШ № 1 города Похвистнево | 1 | 1 | 0 | 0 | 0 |
| ГБОУ СОШ № 3 города Похвистнево | 3 | 0 | 0 | 0 | 0 |
| ГБОУ СОШ пос. Октябрьский г.о. Похвистнево | 1 | 0 | 0 | 0 | 0 |
| ИТОГО по АТЕ | 7 | 1 | 1 | 0 | 0 |

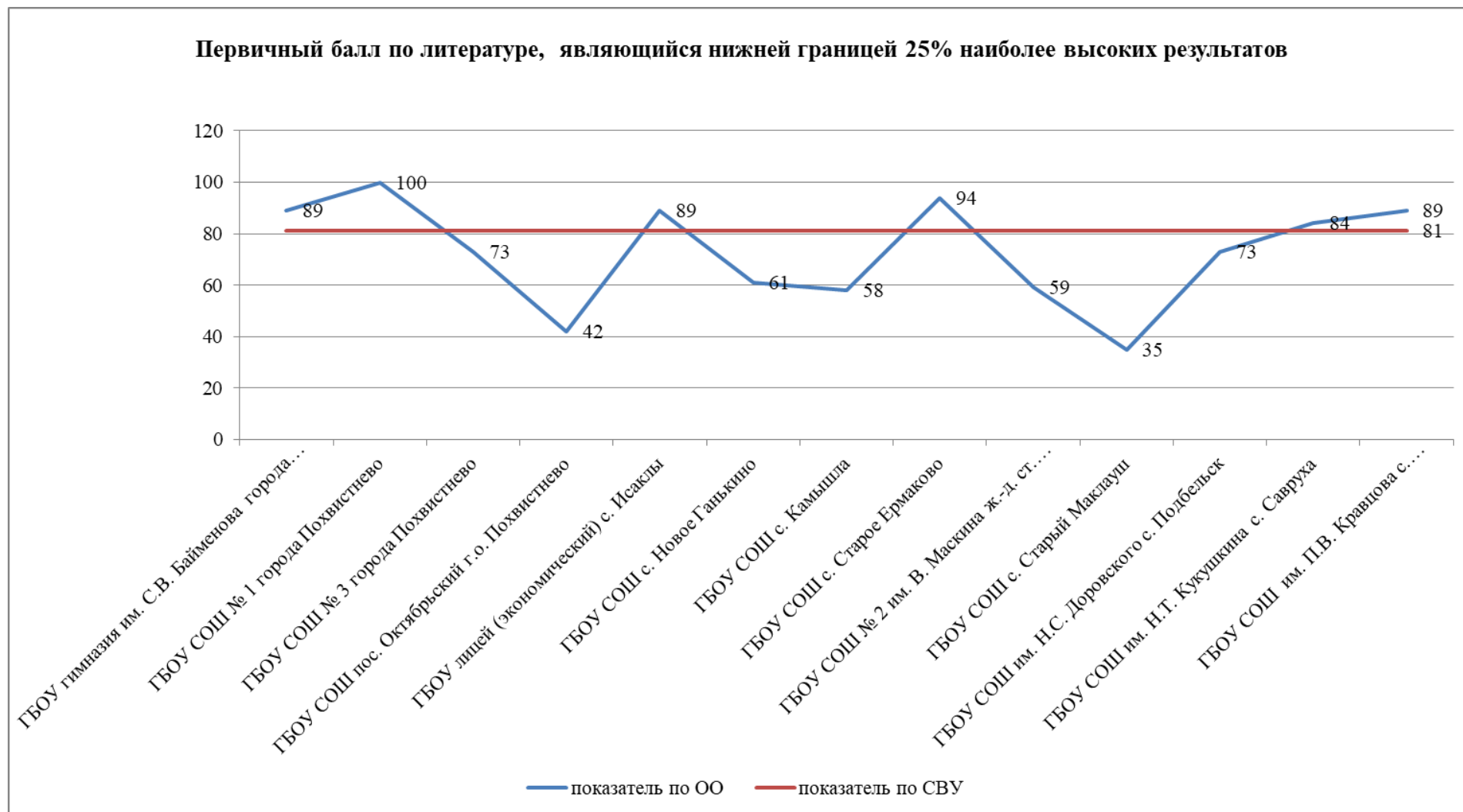
| ОО /АТЕ | Количество участников | Число 100-балльных результатов | Количество участников, получивших высокие результаты на ЕГЭ | Количество участников, преодолевших границу высоких результатов с запасом 1-2 балла | Доля участников, преодолевших границу высоких результатов с запасом 1-2 балла, в % |
|--|-----------------------|--------------------------------|---|---|--|
| м.р. Исаклинский | | | | | |
| ГБОУ лицей (экономический) с. Исаклы | 1 | 0 | 1 | 0 | 0 |
| ГБОУ СОШ с. Новое Ганькино | 1 | 0 | 0 | 0 | 0 |
| ИТОГО по АТЕ | 2 | 0 | 1 | 0 | 0 |
| м.р. Камышлинский | | | | | |
| ГБОУ СОШ с. Камышла | 1 | 0 | 0 | 0 | 0 |
| ГБОУ СОШ с. Старое Ермаково | 1 | 0 | 1 | 0 | 0 |
| ИТОГО по АТЕ | 2 | 0 | 1 | 0 | 0 |
| м.р. Клявлинский | | | | | |
| ГБОУ СОШ № 2 им. В. Маскина ж.-д. ст. Клявлино | 3 | 0 | 0 | 0 | 0 |
| ГБОУ СОШ с. Старый Маклауш | 1 | 0 | 0 | 0 | 0 |
| ИТОГО по АТЕ | 4 | 0 | 0 | 0 | 0 |
| м.р. Похвистневский | | | | | |
| ГБОУ СОШ им. Н.С. Доровского с. Подбельск | 1 | 0 | 0 | 0 | 0 |
| ГБОУ СОШ им. Н.Т. Кукушкина с. Савруха | 1 | 0 | 1 | 0 | 0 |
| ГБОУ СОШ им. П.В. Кравцова с. Старопохвистнево | 2 | 0 | 1 | 0 | 0 |
| ИТОГО по АТЕ | 4 | 0 | 2 | 0 | 0 |
| ИТОГО по СВУ | 19 | 1 | 5 | 0 | 0 |

Вывод: 1.Участников, преодолевших границу высоких результатов с запасом 1-2 балла, в 2025 году не зафиксировано;

2. В 6 (46,15%) образовательных организациях округа из 13 школ, принимавших участие в ЕГЭ по литературе, имеются выпускники, набравшие высокие баллы на ЕГЭ по литературе в 2025 году, в том числе выпускник, набравший 100-баллов (ГБОУ СОШ № 1 города Похвистнево). Доля участников, получивших высокие результаты на ЕГЭ по литературе в 2025 году – 31,58%.

**Первичный балл по литературе,
являющийся нижней границей 25% наиболее высоких результатов**

| ОО /АТЕ | Показатель по ОО | Показатель по Северо- Восточному округу | Вывод ↓ ↑ |
|--|------------------|--|--------------|
| ГБОУ гимназия им. С.В. Байменова города Похвистнево | 89 | 81 | +8 |
| ГБОУ СОШ № 1 города Похвистнево | 100 | | +19 |
| ГБОУ СОШ № 3 города Похвистнево | 73 | | -8 |
| ГБОУ СОШ пос. Октябрьский г.о. Похвистнево | 42 | | -39 |
| ГБОУ лицей (экономический) с. Исаклы | 89 | | +8 |
| ГБОУ СОШ с. Новое Ганькино | 61 | | -20 |
| ГБОУ СОШ с. Камышла | 58 | | -23 |
| ГБОУ СОШ с. Старое Ермаково | 94 | | +13 |
| ГБОУ СОШ № 2 им. В. Маскина ж.-д. ст. Клявлино | 59 | | -22 |
| ГБОУ СОШ с. Старый Маклауш | 35 | | -46 |
| ГБОУ СОШ им. Н.С. Доровского с. Подбельск | 73 | | -8 |
| ГБОУ СОШ им. Н.Т. Кукушкина с. Савруха | 84 | | +3 |
| ГБОУ СОШ им. П.В. Кравцова с. Старопохвистнево | 89 | | +8 |



Вывод: в 6 (46,15%) образовательных организациях из 13 школ округа, принимавших участие в ЕГЭ по литературе, показатель выше окружных значений, в остальных образовательных организациях округа, принимавших участие в ЕГЭ по литературе, этот показатель ниже.

Раздел 3. АНАЛИЗ РЕЗУЛЬТАТОВ ВЫПОЛНЕНИЯ ЗАДАНИЙ КИМ⁷

3.1. Анализ выполнения заданий КИМ

Изменения в КИМ по учебному предмету

1. Изменено задание 5: требуется сравнить приведенный в КИМ фрагмент произведения с указанным в задании 5 произведением (линия задания 5 в вариантах будет различаться особенностями проведения сопоставления: одни задания потребуют сравнения фрагмента с произведением древнерусской литературы, XVIII – первой половины XIX в.; другие задания потребуют сравнения с произведением второй половины XIX – XX в.); одни задания потребуют выявить сходство произведений, другие – различия.
2. Уточнена формулировка задания 10, сняты хронологические ограничения при выборе стихотворения для сопоставления.
3. Уточнено задание 8 (расширен перечень художественных средств и приёмов).
4. Одна из тем 11.1–11.3 имеет дискуссионный характер.
5. Уточнены критерии оценивания выполнения заданий с развёрнутым ответом:
 - изменены критерии оценивания задания 5 и 10;
 - при оценивании всех развёрнутых ответов части 1 по критерию «Логичность, соблюдение речевых и грамматических норм» учитывается сумма ошибок вне зависимости от их вида;
 - критерии К6 «Соблюдение орфографических норм» и К7 «Соблюдение пунктуационных норм» оценивания сочинения части 2 сближены по количеству ошибок с требованиями ЕГЭ по русскому языку;
 - по критерию К3 оценивания сочинения части 2 наряду с теоретико-литературными понятиями засчитываются термины искусствоведения, если тема сочинения нацеливает на их использование.
6. Обновлено инструкции к экзаменационной работе и конкретным заданиям.

⁷ При формировании отчетов по иностранным языкам рекомендуется выделять отдельные подразделы по устной и по письменной частям экзамена.

3.1.1. Статистический анализ выполнения заданий КИМ в 2025 году

3.1.1.1. Основные статистические характеристики выполнения заданий КИМ в 2025 году

Основные статистические характеристики выполнения заданий в целом представлены в Таб.2-13. Информация о результатах оценивания выполнения заданий, в том числе в разрезе данных о получении того или иного балла по критерию оценивания выполнения каждого задания КИМ представлена в Таб. 2-14.

Таблица 2-13

| Номер задания в КИМ | Проверяемые элементы содержания / умения | Критерии | Уровень сложности задания | Процент выполнения задания в Северо-Восточном образовательном округе в группах участников экзамена с разными уровнями подготовки | | | | |
|---------------------|--|---|---------------------------|--|--|-------------------------------------|---------------------------|----------------------------|
| | | | | средний, % | в группе не преодолевших минимальный балл, % | в группе от минимального до 60 т.б. | в группе от 61 до 80 т.б. | в группе от 81 до 100 т.б. |
| Часть 1 | | | | | | | | |
| 1 | Блок 1 – эпические, лиро-эпические, драматические произведения | С кратким ответом | Б | 100 | 0 | 100 | 100 | 100 |
| 2 | | С кратким ответом | Б | 63,16 | 0 | 50 | 60 | 83,33 |
| 3 | | С кратким ответом | Б | 89,47 | 0 | 75 | 100 | 100 |
| 4.1/4.2 | | Понимание предложенного текста и привлечение его для аргументации | П | 89,47 | 0 | 81,25 | 90 | 100 |
| | | Логичность, соблюдение речевых и грамматических норм | П | 81,58 | 0 | 62,5 | 90 | 100 |
| 5 | | Сопоставление двух произведений | П | 86,58 | 0 | 62,5 | 90 | 100 |

| Номер задания в КИМ | Проверяемые элементы содержания / умения | Критерии | Уровень сложности задания | Процент выполнения задания в Северо-Восточном образовательном округе в группах участников экзамена с разными уровнями подготовки | | | | |
|---------------------|--|---|---------------------------|--|--|-------------------------------------|---------------------------|----------------------------|
| | | | | средний, % | в группе не преодолевших минимальный балл, % | в группе от минимального до 60 т.б. | в группе от 61 до 80 т.б. | в группе от 81 до 100 т.б. |
| | | Привлечение текстов произведений при сопоставлении для аргументации | П | 76,32 | 0 | 56,25 | 95 | 87,5 |
| | | Логичность, соблюдение речевых и грамматических норм | П | 81,58 | 0 | 68,75 | 90 | 91,67 |
| 6 | Блок 2 – стихотворения, баллады, басни | С кратким ответом | Б | 89,47 | 0 | 87,5 | 80 | 100 |
| 7 | | С кратким ответом | Б | 94,74 | 0 | 87,5 | 100 | 100 |
| 8 | | С кратким ответом | Б | 52,63 | 0 | 50 | 40 | 66,67 |
| 91./9.2 | | Понимание предложенного текста и привлечение его для аргументации | П | 92,11 | 0 | 87,5 | 90 | 100 |
| | | Логичность, соблюдение речевых и грамматических норм | П | 89,47 | 0 | 87,5 | 100 | 83,33 |
| 10 | | Сопоставление двух произведений | П | 92,11 | 0 | 81,25 | 100 | 100 |
| | | Привлечение текстов произведений при сопоставлении для аргументации | П | 84,21 | 0 | 62,5 | 100 | 100 |
| | | Логичность, соблюдение речевых и грамматических норм | П | 84,21 | 0 | 68,75 | 90 | 100 |
| Часть 2 | | | | | | | | |

| Номер задания в КИМ | Проверяемые элементы содержания / умения | Критерии | Уровень сложности задания | Процент выполнения задания в Северо-Восточном образовательном округе в группах участников экзамена с разными уровнями подготовки | | | | |
|---------------------|--|--|---------------------------|--|--|-------------------------------------|---------------------------|----------------------------|
| | | | | средний, % | в группе не преодолевших минимальный балл, % | в группе от минимального до 60 т.б. | в группе от 61 до 80 т.б. | в группе от 81 до 100 т.б. |
| 11 | Сочинение | Соответствие сочинения теме и её раскрытие | В | 75,44 | 0 | 50 | 86,67 | 100 |
| | | Привлечение текста произведения для аргументации | В | 70,18 | 0 | 45,83 | 80 | 94,44 |
| | | Опора на теоретико-литературные понятия | В | 63,16 | 0 | 41,67 | 53,33 | 100 |
| | | Композиционная цельность и логичность | В | 78,95 | 0 | 54,17 | 93,33 | 100 |
| | | Соблюдение речевых норм | В | 75,44 | 0 | 50 | 86,67 | 100 |
| | | Соблюдение орфографических норм | В | 84,2 | 0 | 62,5 | 100 | 100 |
| | | Соблюдение пунктуационных норм | В | 78,9 | 0 | 50 | 100 | 100 |
| | | Соблюдение грамматических норм | В | 73,7 | 0 | 50 | 80 | 100 |
| | | | | | | | | |

Таблица 2-14

| Номер задания / критерия оценивания в КИМ | Количество полученных первичных баллов | | Процент участников экзамена в Северо-Восточном округе, получивших соответствующий первичный балл за выполнения задания в группах участников экзамена с разными уровнями подготовки | | | |
|---|--|---|--|--|------------------------------|-------------------------------|
| | | | в группе не преодолевших минимальный балл, % | в группе от минимального до 60 т.б., % | в группе от 61 до 80 т.б., % | в группе от 81 до 100 т.б., % |
| 1 | 1 | | 0 | 100 | 100 | 100 |
| | 0 | | 0 | 0 | 0 | 0 |
| 2 | 1 | | 0 | 50 | 6 | 83,33 |
| | 0 | | 0 | 50 | 40 | 16,67 |
| 3 | 1 | | 0 | 75 | 100 | 100 |
| | 0 | | 0 | 25 | 0 | 0 |
| 4.1./4.2. | К1 | 2 | 0 | 62,5 | 80 | 100 |
| | | 1 | 0 | 37,5 | 20 | 0 |
| | | 0 | 0 | 0 | 0 | 0 |
| | К2 | 2 | 0 | 37,5 | 80 | 100 |
| | | 1 | 0 | 50 | 20 | 0 |
| | | 0 | 0 | 12,5 | 0 | 0 |
| 5. | К1 | 2 | 0 | 62,5 | 100 | 100 |
| | | 1 | 0 | 12,5 | 0 | 0 |
| | | 0 | 0 | 25 | 0 | 0 |
| | К2 | 4 | 0 | 25 | 80 | 66,67 |
| | | 3 | 0 | 25 | 20 | 16,67 |
| | | 2 | 0 | 25 | 0 | 16,67 |
| | | 1 | 0 | 0 | 0 | 0 |
| | | 0 | 0 | 25 | 0 | 0 |
| | К3 | 2 | 0 | 67,5 | 80 | 83,33 |
| | | 1 | 0 | 12,5 | 20 | 17,67 |

| Номер задания / критерия оценивания в КИМ | Количество полученных первичных баллов | | Процент участников экзамена в Северо-Восточном округе, получивших соответствующий первичный балл за выполнения задания в группах участников экзамена с разными уровнями подготовки | | | |
|---|--|----|--|--|------------------------------|-------------------------------|
| | | | в группе не преодолевших минимальный балл, % | в группе от минимального до 60 т.б., % | в группе от 61 до 80 т.б., % | в группе от 81 до 100 т.б., % |
| | | | 0 | 0 | 25 | 0 |
| 6 | 1 | 0 | 87,5 | 80 | 100 | |
| | 0 | 0 | 12,5 | 20 | 0 | |
| 7 | 1 | 0 | 87,5 | 100 | 100 | |
| | 0 | 0 | 12,5 | 0 | 0 | |
| 8 | 1 | 0 | 87,5 | 40 | 66,67 | |
| | 0 | 0 | 12,5 | 60 | 33,33 | |
| 9.1./9.2. | К1 | 2 | 0 | 75 | 80 | 100 |
| | | 1 | 0 | 25 | 20 | 0 |
| | | 0 | 0 | 0 | 0 | 0 |
| | К2 | 2 | 0 | 75 | 100 | 66,67 |
| | | 1 | 0 | 25 | 0 | 33,33 |
| | | 0 | 0 | 0 | 0 | 0 |
| 10 | К1 | 2 | 0 | 62,5 | 100 | 100 |
| | | 1 | 0 | 37,5 | 0 | 0 |
| | | 0 | 0 | 0 | 0 | 0 |
| | К2 | 4 | 0 | 50 | 100 | 100 |
| | | 3 | 0 | 0 | 0 | 0 |
| | | 2 | 0 | 0 | 0 | 0 |
| | | 1 | 0 | 50 | 0 | 0 |
| | | 0 | 0 | 0 | 0 | 0 |
| | | К3 | 2 | 0 | 50 | 80 |
| | 1 | | 0 | 37,5 | 20 | 0 |
| | 0 | | 0 | 12,5 | 0 | 0 |

| Номер задания / критерия оценивания в КИМ | Количество полученных первичных баллов | | Процент участников экзамена в Северо-Восточном округе, получивших соответствующий первичный балл за выполнения задания в группах участников экзамена с разными уровнями подготовки | | | |
|---|--|---|--|--|------------------------------|-------------------------------|
| | | | в группе не преодолевших минимальный балл, % | в группе от минимального до 60 т.б., % | в группе от 61 до 80 т.б., % | в группе от 81 до 100 т.б., % |
| 11.1 – 11.5 | К1 | 3 | 0 | 25 | 60 | 100 |
| | | 2 | 0 | 25 | 40 | 0 |
| | | 1 | 0 | 25 | 0 | 0 |
| | | 0 | 0 | 0 | 0 | 0 |
| | К2 | 3 | 0 | 25 | 40 | 83,33 |
| | | 2 | 0 | 12,5 | 60 | 17,67 |
| | | 1 | 0 | 37,5 | 0 | 0 |
| | | 0 | 0 | 25 | 0 | 0 |
| | К3 | 3 | 0 | 25 | 0 | 100 |
| | | 2 | 0 | 12,5 | 60 | 0 |
| | | 1 | 0 | 25 | 40 | 0 |
| | | 0 | 0 | 37,5 | 0 | 0 |
| | К4 | 3 | 0 | 37,5 | 80 | 100 |
| | | 2 | 0 | 12,5 | 20 | 0 |
| | | 1 | 0 | 25 | 0 | 0 |
| | | 0 | 0 | 25 | 0 | 0 |
| | К5 | 3 | 0 | 12,5 | 6 | 100 |
| | | 2 | 0 | 50 | 40 | 0 |
| | | 1 | 0 | 12,5 | 0 | 0 |
| | | 0 | 0 | 25 | 0 | 0 |
| | К6 | 1 | 0 | 62,5 | 100 | 100 |
| | | 0 | 0 | 37,5 | 0 | 0 |
| | К7 | 1 | 0 | 50 | 100 | 100 |
| | | 0 | 0 | 50 | 0 | 0 |

| Номер задания / критерия оценивания в КИМ | Количество полученных первичных баллов | | Процент участников экзамена в Северо-Восточном округе, получивших соответствующий первичный балл за выполнения задания в группах участников экзамена с разными уровнями подготовки | | | |
|---|--|---|--|--|------------------------------|-------------------------------|
| | | | в группе не преодолевших минимальный балл, % | в группе от минимального до 60 т.б., % | в группе от 61 до 80 т.б., % | в группе от 81 до 100 т.б., % |
| | | | | | | |
| | К8 | 1 | 0 | 50 | 100 | 100 |
| | | 0 | 0 | 50 | 0 | 0 |

По уровню сложности задания распределяются следующим образом: задания 1 - 3, 6 – 8 – базового уровня; задания 4.1/4.2, 5, 9.1/9.2, 10 – повышенного уровня, задание 11 – высокого уровня.

Среди первых трех тестовых заданий базового уровня процент выполнения – 100%; 63,16% и 89,47% – соответственно у заданий 1 и 3 во всех группах высокий уровень выполнения, что говорит о владении основными теоретическими понятиями курса.

Результат заданий 5 – 8 базового уровня сложности – 89,47%, 94,74% и 52,63%. Стабильность и достаточно высокий процент качества вполне объяснимы. Однако, задание 8 хотя и перекликается с заданием 26 из ЕГЭ по русскому языку, выполнено на «пограничном» уровне. Процент выполнения данного задания самый низкий среди выполнения заданий базового уровня – 52, 63%: 50% в группе до 60 баллов, 40% в группе от 61 до 80 баллов и 66,67% в группе от 81 до 100. При этом следует отметить, что выпускников, не набравших минимальное количество баллов, нет.

Задания 4, 5, 9 и 10 повышенного уровня сложности выполнены на высоком уровне во всех группах.

В задании 11 выполняется выпускниками примерно на одном уровне сложности: по первым трем критериям можно судить о том, что если подготовка велась успешно и прочтение художественного текста состоялось, то выпускник анализирует его с применением теоретических понятий на своем уровне обученности. Линейка оценок по первым трем критериям: 75,44% – 70,18% – 63,16% свидетельствует о наличии комплексного подхода к восприятию художественного текста. Тем не менее терминология, оцененная по новым критериям К3, а также терминология по-прежнему нуждается во внимании при подготовке.

Новые оценки грамматики, орфографии свидетельствуют о высоком уровне грамотности выпускников – авторов полноценных сочинений объемом более 250 слов – и в целом не снижают общих оценок за сочинение, а наоборот добавляют значимости их труду. Тем не менее, критерии соблюдение орфографических норм, соблюдение пунктуационных норм и соблюдение грамматических норм были выполнены на 100,0% только в группах, получивших свыше 61 до 80 баллов (за исключением критерии по соблюдению грамматических норм) и в группе свыше 81 балла.

Выполнение задания 11 высокого уровня сложности в группе до 60 баллов недостаточно хорошо справились с сочинением по критериям К2 «Привлечение текста произведения для аргументации» (45,83%); К3 «Опора на теоретико-литературные понятия» (41,67%). Статистический анализ показывает, что группах от 61 до 80 баллов и от 81 до 100 баллов качество выполнения задания 11 хорошее.

Выпускники действуют осмысленно и подготовлены гораздо лучше, знают содержание используемых в работе текстов. В этих группах выравнивается соотношение затрат на формулировку и доказательство тезиса сочинения.

**Освоение элементов содержания предмета литература в разрезе образовательных организаций
Северо-Восточного образовательного округа
(в соответствии со спецификацией ЕГЭ по литературе в 2024 году)**

Таблица 2-15

| Наименование ОО | 1 | 2 | 3 | 4.1/4.2 | | 5 | | | 6 | 7 | 8 | 9.1/9.2 | | 10 | | | 11 | | | | | | | |
|---|-----|-------|-----|---------|-------|-----|-------|-----|-------|-----|-------|---------|-------|-----|-----|-----|-------|-------|-------|-------|-------|------|------|------|
| | | | | | | | | | | | | | | | | | 11.1 | 11.2 | 11.3 | 11.4 | 11.5 | 11.6 | 11.7 | 11.8 |
| ГБОУ гимназия им. С.В. Байменова города Похвистнево | 100 | 100 | 100 | 100 | 100 | 100 | 100 | 100 | 100 | 100 | 0 | 100 | 75 | 100 | 100 | 100 | 100 | 83,33 | 83,33 | 100 | 83,33 | 100 | 100 | 100 |
| ГБОУ СОШ № 1 города Похвистнево | 100 | 100 | 100 | 100 | 100 | 100 | 100 | 100 | 100 | 100 | 100 | 100 | 100 | 100 | 100 | 100 | 100 | 100 | 100 | 100 | 100 | 100 | 100 | 100 |
| ГБОУ СОШ № 3 города Похвистнево | 100 | 66,67 | 100 | 100 | 66,67 | 100 | 91367 | 100 | 66,67 | 100 | 33,33 | 100 | 83,33 | 100 | 100 | 100 | 77,78 | 77,78 | 44,44 | 88,89 | 88,89 | 100 | 100 | 66,7 |
| ГБОУ СОШ пос. Октябрьский г.о. Похвистнево | 100 | 100 | 100 | 50 | 0 | 50 | 50 | 50 | 100 | 100 | 100 | 50 | 100 | 50 | 25 | 0 | 33,33 | 33,33 | 0 | 33,33 | 66,67 | 100 | 0 | 0 |
| ГБОУ лицей (экономический) с. Исаклы | 100 | 100 | 100 | 100 | 100 | 100 | 50 | 100 | 100 | 100 | 100 | 100 | 100 | 100 | 100 | 100 | 100 | 100 | 100 | 100 | 100 | 100 | 100 | 100 |

| Наименование ОО | 1 | 2 | 3 | 4.1/4.2 | | 5 | | | 6 | 7 | 8 | 9.1/9.2 | | 10 | | | 11 | | | | | | | |
|--|-----|-------|-----|---------|-------|-----|-------|-----|-----|-----|-------|---------|-----|-----|-----|-------|-------|-------|-------|-------|-------|------|------|------|
| | | | | | | | | | | | | | | | | | 11.1 | 11.2 | 11.3 | 11.4 | 11.5 | 11.6 | 11.7 | 11.8 |
| ГБОУ СОШ с. Новое Ганькино | 100 | 100 | 100 | 100 | 100 | 100 | 75 | 50 | 100 | 100 | 100 | 100 | 100 | 100 | 100 | 50 | 66,67 | 66,67 | 33,33 | 100 | 66,67 | 100 | 100 | 100 |
| ГБОУ СОШ с. Камышла | 100 | 0 | 0 | 100 | 100 | 0 | 0 | 0 | 100 | 100 | 0 | 100 | 100 | 100 | 100 | 100 | 100 | 100 | 100 | 100 | 100 | 100 | 100 | 100 |
| ГБОУ СОШ с. Старое Ермаково | 100 | 100 | 100 | 100 | 100 | 100 | 75 | 100 | 100 | 100 | 100 | 100 | 100 | 100 | 100 | 100 | 100 | 100 | 100 | 100 | 100 | 100 | 100 | 100 |
| ГБОУ СОШ № 2 им. В. Маскина ж.-д. ст. Клявлино | 100 | 66,67 | 100 | 100 | 83,33 | 100 | 91,67 | 100 | 100 | 100 | 33,33 | 83,33 | 100 | 100 | 75 | 83,33 | 22,22 | 22,22 | 22,22 | 33,33 | 22,22 | 33,3 | 33,3 | 33,3 |
| ГБОУ СОШ с. Старый Маклауш | 100 | 0 | 0 | 50 | 50 | 0 | 0 | 0 | 0 | 0 | 100 | 100 | 50 | 50 | 25 | 50 | 33,33 | 33,33 | 33,33 | 33,33 | 33,33 | 0 | 0 | 0 |
| ГБОУ СОШ им. Н.С. Доровского с. Подбельск | 100 | 0 | 100 | 50 | 100 | 100 | 100 | 100 | 100 | 100 | 100 | 50 | 100 | 100 | 100 | 100 | 100 | 66,67 | 66,67 | 100 | 100 | 100 | 100 | 100 |
| ГБОУ СОШ им. Н.Т. Кукушкина с. Савруха | 100 | 100 | 100 | 100 | 100 | 100 | 100 | 50 | 100 | 100 | 100 | 50 | 100 | 100 | 100 | 100 | 100 | 66,67 | 100 | 100 | 100 | 100 | 100 | 100 |

| Наименование ОО | 1 | 2 | 3 | 4.1/4.2 | | 5 | | | 6 | 7 | 8 | 9.1/9.2 | | 10 | | | 11 | | | | | | | |
|--|-----|---|-----|---------|----|-----|----|-----|-----|-----|---|---------|-----|----|------|----|------|------|------|-------|-------|------|------|------|
| | | | | | | | | | | | | | | | | | 11.1 | 11.2 | 11.3 | 11.4 | 11.5 | 11.6 | 11.7 | 11.8 |
| ГБОУ СОШ им. П.В. Кравцова с. Старопохвистнево | 100 | 0 | 100 | 75 | 75 | 100 | 75 | 100 | 100 | 100 | 0 | 100 | 100 | 75 | 62,5 | 75 | 100 | 100 | 100 | 83,33 | 83,33 | 100 | 100 | 100 |

Надо отметить, что в целом выпускники 11-х классов осознанно выбирают литературу и количество сложных для выполнения заданий становится меньше.

Отметим, что выпускники Северо-Восточного образовательного округа, выбирая для сдачи ЕГЭ по литературе, на протяжении нескольких лет показывают высокие результаты. Как правило, с заданиями повышенного и высокого уровня одиннадцатиклассники справляются хорошо.

Выявление сложных для участников заданий на ЕГЭ-2025 по литературе

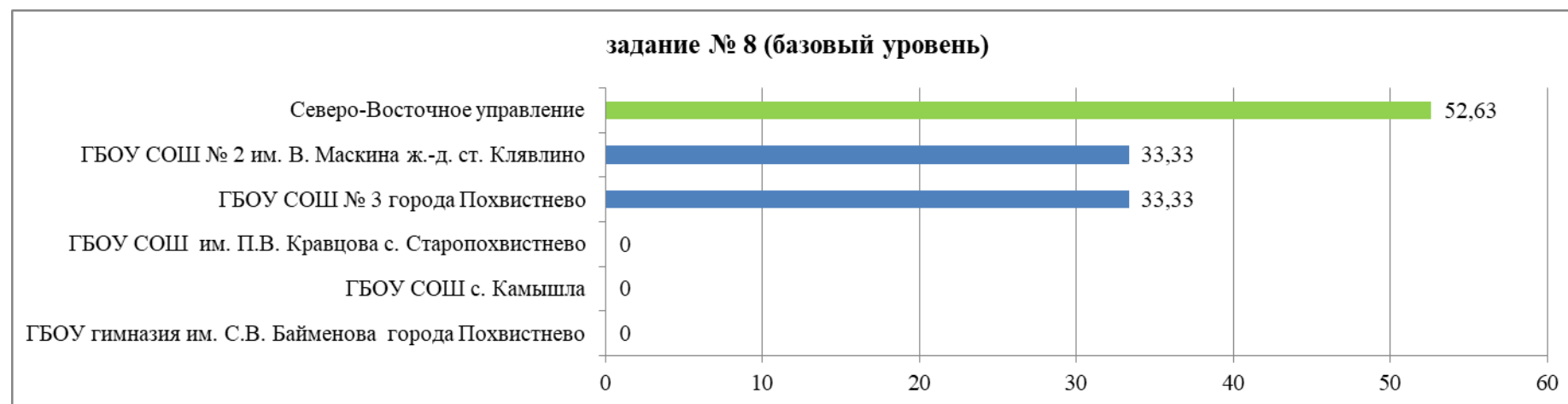
Обратим внимание на задание базового уровня, с которым хуже всего справляются экзаменуемые. Это задание 8. В 2025 году с этим заданием справились 52,63% выпускников, что на 27,37% ниже по сравнению с предыдущим годом (в 2024 - 80%). Результат представлен в таблице в разрезе школ, выпускники которых сдавали ЕГЭ по литературе.

Здесь просматривается следующая тенденция: чем лучше подготовлен ученик, тем лучше он понимает задания, лучше соотносит их с поставленной перед ним задачей. Это подтверждает статистический анализ работ, в которых содержатся развернутые ответы на все вопросы.

Таблица 2-16

| ОО/АТЕ | Общее количество участников | Средний процент выполнения |
|--|-----------------------------|----------------------------|
| | | Задание № 8 |
| г.о. Похвистнево | | |
| ГБОУ гимназия им. С.В. Байменова города Похвистнево | 2 | 0 |
| ГБОУ СОШ № 3 города Похвистнево | 3 | 33,33 |
| м.р. Камышлинский | | |
| ГБОУ СОШ с. Камышла | 1 | 0 |
| м.р. Клявлинский | | |
| ГБОУ СОШ № 2 им. В. Маскина ж.-д. ст. Клявлино | 3 | 33,33 |

| ОО/АТЕ | Общее количество участников | Средний процент выполнения |
|---|-----------------------------|----------------------------|
| | | Задание № 8 |
| м.р. Похвистневский | | |
| ГБОУ СОШ им. П.В. Кравцова с. Старопохвистнево | 2 | 0 |
| ИТОГО по СВУ | 19 | 52,63 |



В целом результаты экзамена говорят о стабильном выполнении учебных программ по курсу литературы. Выбор произведений для сопоставления, для написания сочинений говорит о разнообразии прочитанных произведений. При этом качество прочтения определяется и стараниями самого ученика, и работой учителя на уроке. Недостаточность освоения теоретических понятий связана с недостаточностью использования учебников по литературе дома, отсутствием на уроке специальных заданий, проверяющих, как идет усвоение материала. Учителю следует включать такой материал в опрос и проводить подготовку к сочинению с учетом этого требования.

Раздел 4. РЕКОМЕНДАЦИИ ДЛЯ СИСТЕМЫ ОБРАЗОВАНИЯ СЕВЕРО-ВОСТОЧНОГО ОКРУГА ПО СОВЕРШЕНСТВОВАНИЮ ОРГАНИЗАЦИИ И МЕТОДИКИ ПРЕПОДАВАНИЯ УЧЕБНОГО ПРЕДМЕТА «ЛИТЕРАТУРА»

4.1. Рекомендации по совершенствованию организации и методики преподавания предмета Северо-Восточном образовательном округе на основе выявленных типичных затруднений и ошибок

4.1.1. ...по совершенствованию преподавания учебного предмета всем обучающимся:

- уделять больше внимания качеству чтения программных текстов, проводить самостоятельные работы на знание текста на уроках во время изучения произведения и во время внеурочных занятий;
- включать задания высокого уровня, повышенного уровня, задание 8 базового уровня в домашние и классные работы учащихся старшей школы, добиваться четких ответов на поставленные вопросы с опорой на текст;

При организации учебного процесса на уроках литературы учитывать задания, способствующие формированию следующих метапредметных результатов:

- выявлять причинно-следственные связи при изучении литературных явлений и процессов; делать выводы с использованием дедуктивных и индуктивных умозаключений, умозаключений по аналогии; формулировать гипотезы об их взаимосвязях;
- проводить по самостоятельно составленному плану небольшое исследование по установлению особенностей литературного объекта изучения, причинно-следственных связей и зависимостей объектов между собой;
- прогнозировать возможное дальнейшее развитие событий и их последствия в аналогичных или сходных ситуациях, а также выдвигать предположения об их развитии в новых условиях и контекстах, в том числе в литературных произведениях.
- для выполнения задания 11 и выпускного (итогового) сочинения запланировать в 10-х и 11-х классах уроки по написанию таких сочинений с предварительным составлением плана и подбором обоснований из текста. Для успешного выполнения задания 11 необходимо на учебных занятиях обращаться к произведениям искусства (кино, театр, музыка), анализировать их, сопоставлять с литературными произведениями.
- продолжить работу по формированию умения воспроизводить содержание литературного произведения; анализировать и интерпретировать литературное произведение, используя сведения по истории и теории литературы (художественная структура; тематика; проблематика; нравственный пафос; система образов; особенности композиции; художественных времени и пространства; изобразительно-выразительные средства языка; художественная деталь); анализировать эпизод (сцену) изученного произведения, объяснять его связь с проблематикой произведения.

– **Использовать в работе «Информационно-методическое письмо об особенностях преподавания учебных предметов «Литература», «Родная (русская) литература» в 2025/2026 учебном году» ФГБНУ «Институт содержания и методов обучения имени В.С. Леднева» от 12.08.2025 № 01-09/815**

ГБУ ДПО «Похвистневский РЦ», окружному учебно-методическому объединению:

- обсудить на заседании окружного УМО результаты ЕГЭ по литературе и затруднений, возникших при выполнении заданий;
- обеспечить коррекцию методических подходов к преподаванию предмета для повышения показателей качества подготовки выпускников;
- организовать посещение уроков с целью оказания адресной методической помощи;
- организовать наставничество на базе организаций, продемонстрировавших высокие результаты ЕГЭ, учителей-предметников, чьи выпускники показали низкие результаты.

Общеобразовательным организациям Северо-Восточного управления:

- провести анализ результатов ЕГЭ;
- обеспечить коррекцию методических подходов к преподаванию предмета для повышения показателей качества подготовки выпускников;
- скорректировать учебный план ОО с учетом результатов ГИА;
- организовать повышение квалификации учителей в соответствии с выявленными профессиональными дефицитами;
- организовать внутришкольную систему повышения квалификации педагогов в формате тьюторства и наставничества (или в рамках сетевого взаимодействия);
- информировать родительскую общественность о результатах и проблемных аспектах сдачи ЕГЭ;
- проводить внутренний мониторинг уровня подготовки по предмету для обучающихся, планирующих сдачу ЕГЭ по литературе, начиная с 10 класса;
- обеспечить индивидуальную работу с выпускниками, проявившими выдающиеся способности к предмету с использованием тьюторской поддержки, продолжить работу по подготовке учащихся 11-х классов к участию в школьном и иных этапах всероссийской олимпиады школьников по предмету;
- проводить в общеобразовательных организациях, профильные смены, работающие по модели центра «Сириус»;
- организовывать участие обучающихся в конкурсном отборе в профильные смены Центра «Вега».

4.1.2. ...по организации дифференцированного обучения школьников с разными уровнями предметной подготовки

Для эффективной подготовки учащихся к сдаче ЕГЭ на уроках литературы необходимо организовать дифференцированное обучение школьников с разным уровнем предметной подготовки. Рекомендуем следующие способы работы:

- переработка прочитанного текста;
- обсуждение работ учащихся с целью выявления наиболее успешных в плане подхода к сопоставлению текстов при условии выбора (получения) несколькими учащимися одного и того же текста для сопоставления;
- организация совместной исследовательской деятельности (удобно в парах) по изучению небольшого фрагмента или поэтического произведения позволяет учащимся быть внимательными к деталям и к замечаниям друг друга. Особенно это касается тех, для кого речевая деятельность затруднительна.

В учебном процессе предлагается вернуться к практике шефства успешных учеников над одноклассниками, испытывающими затруднения в обучении.

Для сохранения стабильных результатов ЕГЭ необходимо также учитывать направления изменения формата и содержания заданий; эти направления находят отражение в перспективных моделях ЕГЭ, публикуемых на сайте ФИПИ. Включение в работу на уроке аналогичных заданий позволит улучшить литературоведческую подготовку учащихся и подготовку к экзамену.

4.2. Рекомендации по темам для обсуждения / обмена опытом на методических объединениях учителей-предметников

Рекомендуется организовать обсуждение на методических объединениях учителей русского языка и литературы по следующим вопросам:

- анализ результатов ЕГЭ-2025, типичные ошибки и затруднения;
- средства повышения качества образования по предмету;
- разбор демоверсии измерительных материалов для ГИА 2026 года по программам СОО.

СОСТАВИТЕЛИ ОТЧЕТА по учебному предмету ЛИТЕРАТУРА:

Наименование организации, проводящей анализ результатов ГИА:

Государственное бюджетное учреждение дополнительного профессионального образования Самарской области «Похвистневский Ресурсный центр»

| | |
|--|---|
| Ответственные специалисты: Фамилия, имя, отчество | Место работы, должность, ученая степень, ученое звание, принадлежность специалиста (к региональным организациям развития образования, к региональным организациям повышения квалификации работников образования, к региональной ПК по учебному предмету, пр.) |
| Борцова Ирина Николаевна | СВУ МО СО, ведущий специалист отдела организации образования |

Специалисты, привлекаемые к подготовке методических рекомендаций на основе результатов ЕГЭ по учебному предмету

| | |
|----------------------------|---|
| Фамилия, имя, отчество | Место работы, должность, ученая степень, ученое звание, принадлежность специалиста (к региональным организациям развития образования, к региональным организациям повышения квалификации работников образования, к региональной ПК по учебному предмету, пр.) |
| Краснов Андрей Анатольевич | ГБУ ДПО «Похвистневский РЦ», методист руководитель окружного УМО учителей русского языка и литературы |

Ответственный специалист по вопросам организации проведения анализа результатов ЕГЭ по учебным предметам

| | |
|-------------------------|--|
| Фамилия, имя, отчество | Место работы, должность, ученая степень, ученое звание |
| Акимова Раиса Рамисовна | ГБУ ДПО «Похвистневский РЦ», директор |