

ГЛАВА 2.
Методический анализ результатов ЕГЭ¹
по АНГЛИЙСКОМУ ЯЗЫКУ
(наименование учебного предмета)

РАЗДЕЛ 1. ХАРАКТЕРИСТИКА УЧАСТНИКОВ ЕГЭ
ПО УЧЕБНОМУ ПРЕДМЕТУ

1.1.Количество участников ЕГЭ по учебному предмету (за 3 года)

Таблица 0-1

2023 г.		2024 г.		2025 г.	
чел.	% от общего числа участников	чел.	% от общего числа участников	чел.	% от общего числа участников
3	1,2	9	3,2	16	5,0

1.2.Процентное соотношение юношей и девушек, участвующих в ЕГЭ (за 3 года)

Таблица 0-2

Пол	2023 г.		2024 г.		2025 г.	
	чел.	% от общего числа участников	чел.	% от общего числа участников	чел.	% от общего числа участников
Женский	2	66,7	8	88,9	13	81,3
Мужской	1	33,3	1	11,1	3	18,7

1.3. Количество участников экзамена в Северо-Восточном округе по категориям (за 3 года)

Таблица 0-3

Категория участника	2023 г.		2024 г.		2025 г.	
	чел.	% от общего числа участников	чел.	% от общего числа участников	чел.	% от общего числа участников
ВТГ, обучающихся по программам СОО	3	1,2	9	3,2	16	5,0

¹ При заполнении разделов Главы 2 следует использовать массив результатов основного дня основного периода ЕГЭ

ВТГ, обучающихся по программам СПО	0	0	0	0	0	0
ВПЛ	0	0	0	0	0	0

1.4.Количество участников экзамена в Северо-Восточном округе по типам² ОО

Таблица 0-4

№ п/п	Категория участника	2023 г.		2024 г.		2025 г.	
		чел.	% от общего числа участников	чел.	% от общего числа участников	чел.	% от общего числа участников
1.	выпускники лицеев и гимназий	2	66,7	4	44,4	5	31,2
2.	выпускники СОШ	1	33,3	5	55,5	11	68,8

1.5.Количество участников ЕГЭ по учебному предмету по АТЕ Северо-Восточного округа

Таблица 0-5

№ п/п	Наименование АТЕ	Количество участников ЕГЭ по учебному предмету	% от общего числа участников в регионе
1.	г.о. Похвистнево	10	8,7
2.	м.р. Исаклинский	2	4,6
3.	м.р. Камышлинский	0	0
4.	м.р. Клявлинский	3	7,1
5.	м.р. Похвистневский	1	1,1
	СВУ МО СО	16	5,0

1.6. Прочие характеристики участников экзаменационной кампании (при наличии)

Всего участников ЕГЭ по английскому языку 16 человек, что составило 5,0 % от общего количества обучающихся 11 классов.

Выпускники, из числа участников ЕГЭ по английскому языку, с ограниченными возможностями здоровья участие в экзамене не принимали.

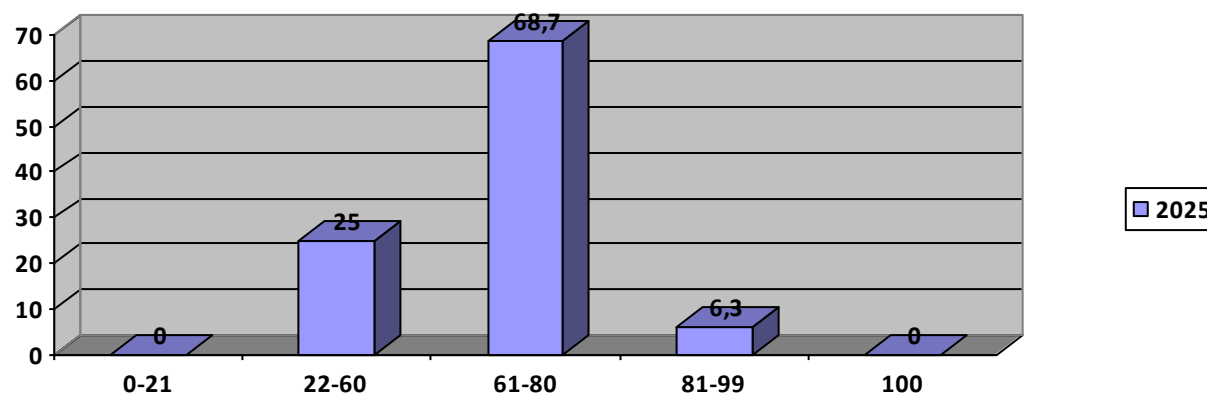
² Перечень категорий ОО может быть уточнен / дополнен с учетом специфики региональной системы образования

1.7. ВЫВОДЫ о характере изменения количества участников ЕГЭ по учебному предмету

На основе приведенных в разделе данных отмечается положительная динамика количества участников ЕГЭ по предмету, а именно, на 7 человек больше, чем в 2024 году. Это связано с увеличением общего количества выпускников 11 классов с 283 в 2024 году до 319 в 2025 году. За последние два года увеличилось количество выпускников гимназии и лицея, с 4 до 5 участников, однако в процентном отношении наблюдается снижение показателя с 44,4 до 31,2 %. В средних школах наблюдается увеличение количества выпускников, с 5 до 11 человек. Наибольшее количество выпускников в школах города Похвистнево – 10 (в 2024 – 5 чел.).

РАЗДЕЛ 2. ОСНОВНЫЕ РЕЗУЛЬТАТЫ ЕГЭ ПО ПРЕДМЕТУ

2.1. Диаграмма распределения тестовых баллов участников ЕГЭ по предмету в 2025 г. (количество участников, получивших тот или иной тестовый балл)



0-21	22-60	61-80	81-99	100
0,0	25,0	68,7	6,3	0

2.2. Динамика результатов ЕГЭ по предмету за последние 3 года

Таблица 0-6

№ п/п	Участников, набравших балл	Год проведения ГИА		
		2023 г.	2024 г.	2025 г.
1.	ниже минимального балла ³ , %	0	0	0
2.	от минимального балла до 60 баллов, %	0	44,4	25,0

³ Здесь и далее: минимальный балл – установленное Рособрнадзором минимальное количество баллов ЕГЭ, подтверждающее освоение образовательной программы среднего общего образования (по учебному предмету «русский язык» для анализа берется минимальный балл 24).

№ п/п	Участников, набравших балл	Год проведения ГИА		
		2023 г.	2024 г.	2025 г.
3.	от 61 до 80 баллов, %	33,3	44,4	68,7
4.	от 81 до 100 баллов, %	66,7	11,2	6,3
5.	Средний тестовый балл	81,0	64,7	69,6

2.3. Результаты ЕГЭ по учебному предмету по группам участников экзамена с различным уровнем подготовки

2.3.1. в разрезе категорий участников ЕГЭ

Таблица 0-7

№ п/п	Категории участников	Доля участников, у которых полученный тестовый балл			
		ниже минимального	от минимального балла до 60 баллов	от 61 до 80 баллов	от 81 до 100 баллов
1.	ВТГ, обучающиеся по программам СОО	0	25,0	68,7	6,3
2.	ВТГ, обучающиеся по программам СПО	0	0	0	0
3.	ВПЛ	0	0	0	0
4.	Участники экзамена с ОВЗ	0	0	0	0

2.3.2. в разрезе типа ОО⁴

Таблица 0-8

№ п/п	Тип ОО	Количество участников, чел.	Доля участников, получивших тестовый балл			
			ниже минимального	от минимального до 60 баллов	от 61 до 80 баллов	от 81 до 100 баллов
1.	СОШ	11	0	27,3	63,6	9,1
2.	Лицеи, гимназии	5	0	20,0	80,0	0,0

⁴ Перечень категорий ОО дополняется / уточняется в соответствии со спецификой региональной системы образования

2.3.3. юношей и девушек

Таблица 0-9

№ п/п	Пол	Количество участников, чел.	Доля участников, получивших тестовый балл			
			ниже минимального	от минимального до 60 баллов	от 61 до 80 баллов	от 81 до 100 баллов
1.	женский	13	0	30,8	61,5	7,7
2.	мужской	3	0	33,3	66,7	0

2.3.4. в сравнении по АТЕ

Таблица 0-10

№ п/п	Наименование АТЕ	Количество участников, чел.	Доля участников, получивших тестовый балл			
			ниже минимального	от минимального до 60 баллов	от 61 до 80 баллов	от 81 до 100 баллов
1.	г.о. Похвистнево	10	0	10,0	80,0	10,0
2.	м.р. Исаклинский	2	0	50,0	50,0	0,0
3.	м.р. Камышлинский	0	0	0	0	0
4.	м.р. Клявлинский	3	0	33,3	66,7	0
5.	м.р. Похвистневский	1	0	100,0	0	0
	СВУ МО СО	16	0	25,0	68,7	6,3

2.4.Выделение перечня ОО, продемонстрировавших наиболее высокие и низкие результаты ЕГЭ по предмету

2.4.1. Перечень ОО, продемонстрировавших наиболее высокие результаты ЕГЭ по предмету

Выбирается⁵ от 5 до 15% от общего числа ОО в субъекте Российской Федерации, в которых:

- **доля участников ЕГЭ-ВТГ, получивших от 81 до 100 баллов, имеет максимальные значения (по сравнению с другими ОО субъекта Российской Федерации);**

Примечание: при необходимости по отдельным предметам можно сравнивать и доли участников ЕГЭ-ВТГ, получивших от 61 до 80 баллов.

- **доля участников ЕГЭ-ВТГ, не достигших минимального балла, имеет минимальные значения (по сравнению с другими ОО субъекта Российской Федерации)**

⁵ Сравнение результатов по ОО проводится при условии количества ВТГ от ОО более 10 человек.

№ п/п	Наименование ОО	Количество ВТГ, чел.	Доля ВТГ, получивших тестовый балл			
			от 81 до 100 баллов	от 61 до 80 баллов	от минимального балла до 60 баллов	ниже минимального
1.	ГБОУ СОШ № 1 города Похвистнево	3	33,3	66,7	0	0

2.4.2. Перечень ОО, продемонстрировавших низкие результаты ЕГЭ по предмету

Выбирается⁶ от 5 до 15% от общего числа ОО в субъекте Российской Федерации, в которых:

- **доля участников ЕГЭ-ВТГ, не достигших минимального балла, имеет максимальные значения (по сравнению с другими ОО субъекта Российской Федерации);**
- **доля участников ЕГЭ-ВТГ, получивших от 61 до 100 баллов, имеет минимальные значения (по сравнению с другими ОО субъекта Российской Федерации).**

№ п/п	Наименование ОО	Количество ВТГ, чел.	Доля ВТГ, получивших тестовый балл			
			ниже минимального	от минимального балла до 60 баллов	от 61 до 80 баллов	от 81 до 100 баллов
1.	ГБОУ СОШ с. Среднее Аверкино	1	0	100,0	0	0

2.5.ВЫВОДЫ о характере изменения результатов ЕГЭ по предмету

На основе приведенных в разделе показателей произошли следующие значимые изменения в результатах ЕГЭ 2025 года по английскому языку относительно результатов ЕГЭ 2024 года.

Средний тестовый балл повысился по сравнению с аналогичным показателем 2024 года и составил – 69,9 баллов (в 2024 -64,7 баллов).

Сравнение результатов по ОО проводится при условии количества участников экзамена по предмету более 10 человек. Такого количества участников ЕГЭ от школ нет, но лучший результат показали участники ЕГЭ по английскому языку из ГБОУ СОШ № 1 города Похвистнево.

⁶ Сравнение результатов по ОО проводится при условии количества участников экзамена по предмету более 10 человек.

Доля участников, получивших тестовый балл от минимального балла до 60 баллов увеличилась и составила – 25,0 % (в 2024 - 0 %).

Доля участников, получивших от 61 до 80 баллов, повысилась и составила – 68,7 % (в 2024 – 44,4 %).

Доля участников, получивших от 81 до 99 баллов, снизилась и составила – 6,3 % (в 2024 – 11,2 %).

Количество участников, получивших 100 баллов, не изменилось и составило 0 человек (в 2024 – 0 чел.).

Достижение минимального уровня подготовки на ЕГЭ-2025
Английский язык

ОО /АТЕ	Количество участников	Количество участников, получивших низкие результаты	Доля участников, получивших низкие результаты, в %	Количество участников, получивших низкие результаты, преодолевшие порог на 1-2 балла)	Доля участников, получивших низкие результаты, преодолевшие порог на 1-2 балла), в %	ИТОГО количество участников, получивших низкие результаты	ИТОГО доля участников, получивших низкие результаты, в %
г.о. Похвистнево							
ГБОУ гимназия им. С.В.Байменова города Похвистнево	3	0	0	0	0	0	0
ГБОУ СОШ № 1 города Похвистнево	3	0	0	0	0	0	0
ГБОУ СОШ № 3 города Похвистнево	4	0	0	0	0	0	0
м.р. Клявлинский							
ГБОУ СОШ № 2 им. В. Маскина ж.-д.ст. Клявлино	3	0	0	0	0	0	0
м.р.Исаклинский							
ГБОУ лицей (экономический) с.Исаклы	2	0	0	0	0	0	0
м.р. Похвистневский							
ГБОУ СОШ с.Среднее Аверкино	1	0	0	0	0	0	0
ИТОГО по СВУ	16	0	0	0	0	0	0

Вывод: в 6 (100%) образовательных организациях округа из 6 школ, принимавших участие в ЕГЭ по английскому языку, доля участников, получивших низкие результаты составляет 0%.

Достижение высокого уровня подготовки на ЕГЭ-2025

Английский язык

ОО / АТЕ	Количество участников	Число 100-балльных результатов	Количество участников, получивших высокие результаты на ЕГЭ	Количество участников, преодолевших границу высоких результатов с запасом 1-2 балла	Доля участников, преодолевших границу высоких результатов с запасом 1-2 балла, в %
г.о. Похвистнево					
ГБОУ гимназия им. С.В.Байменова города Похвистнево	3	0	0	0	0
ГБОУ СОШ № 1 города Похвистнево	3	0	1	0	0
ГБОУ СОШ № 3 города Похвистнево	4	0	0	0	0
м.р. Клявлинский					
ГБОУ СОШ № 2 им. В. Маскина ж.-д.ст. Клявлино	3	0	0	0	0
м.р.Исаклинский					
ГБОУ лицей (экономический) с.Исаклы	2	0	0	0	0
м.р. Похвистневский					
ГБОУ СОШ с.Среднее Аверкино	1	0	0	0	0
ИТОГО по СВУ	16	0	1	0	0

Вывод: в 6 (100%) образовательной организации округа, принимавших участие в ЕГЭ по английскому языку, отсутствуют участники, преодолевшие границу высоких результатов с запасом 1-2 балла в 2025 году.

**Первичный балл по учебному предмету «Английский язык»,
являющийся нижней границей 25% наиболее высоких результатов**

ОО /АТЕ	Показатель по ОО	Показатель по СВУ
ГБОУ гимназия им. С.В.Байменова города Похвистнево	79	79
ГБОУ СОШ № 1 города Похвистнево	94	
ГБОУ СОШ № 3 города Похвистнево	79	
ГБОУ СОШ № 2 им. В. Маскина ж.-д.ст. Клявлино	78	
ГБОУ лицей (экономический) с.Исаклы	77	
ГБОУ СОШ с.Среднее Аверкино	54	

**Первичный балл по учебному предмету «Английский язык»,
являющийся нижней границей 25% наиболее высоких результатов**



Вывод: в 3 (50%) образовательных организациях округа из 6 школ, принимавших участие в ЕГЭ по английскому языку, показатель выше или равен окружным значениям.

Раздел 3. АНАЛИЗ РЕЗУЛЬТАТОВ ВЫПОЛНЕНИЯ ЗАДАНИЙ КИМ⁷

3.1. Краткая характеристика КИМ по учебному предмету

ЕГЭ 2025 г. по английскому языку, как и в предыдущие годы, включал в себя письменную и устную части. Письменная часть, в свою очередь, включает в себя четыре раздела: «Аудирование», «Чтение», «Грамматика и лексика» и «Письменная речь». Для дифференциации экзаменуемых по уровням владения иностранным языком в пределах, сформулированных во ФГОС СОО, во все разделы включены наряду с заданиями базового уровня задания более высоких уровней сложности. В работу по иностранным языкам включены 36 заданий с кратким ответом и 6 заданий открытого типа с развёрнутым ответом.

В аудировании и чтении проверяется сформированность умений как понимания основного содержания письменных и звучащих текстов, так и полного понимания соответствующих текстов. Кроме того, в разделе «Чтение» проверяется понимание структурно-смысловых связей в тексте, а в разделе «Аудирование» – понимание в прослушиваемом тексте запрашиваемой информации или определение в нём её отсутствия. В разделе «Грамматика и лексика» проверяются навыки оперирования грамматическими и лексическими единицами на основе предложенных текстов.

В разделе «Письменная речь» контролируются умение создавать электронное письмо личного характера в ответ на письмо-стимул зарубежного друга по переписке и умение создавать развёрнутое письменное высказывание с элементами рассуждения на основе таблицы/диаграммы.

В устной части экзамена проверяется умение читать вслух, умение участвовать в диалоге-расспросе в целях обмена фактической информацией (задавать вопросы), и в диалоге-интервью в целях обмена оценочной информацией (отвечать на вопросы интервьюера), умение продуцировать связное тематическое монологическое высказывание с элементами рассуждения (обоснование выбора фотографий-иллюстраций к предложенной теме проектной работы и выражение собственного мнения по теме проекта).

Задания письменной части (40) и устной части (4) полностью соответствуют принципиальной линии ФГОС СОО на междисциплинарность, метапредметность, на повышение роли проектной работы и умений работать с информацией, представленной в разных форматах

Отсутствуют изменения в КИМ ЕГЭ 2025 года в сравнении с КИМ 2024 года.

Всего заданий – 42, из них: по типу заданий: заданий с выбором и записью ответа – 21; заданий на установление соответствия позиций, представленных в двух множествах, – 4; заданий на заполнение пропуска в связном тексте – 11; заданий с развёрнутым ответом – 6; по уровню сложности: Б – 17; П – 2; В – 23. Максимальный первичный балл за работу – 86.

Время выполнения заданий письменной части экзаменационной работы – 3 часа 10 минут (190 минут).

⁷ При формировании отчетов по иностранным языкам рекомендуется выделять отдельные подразделы по устной и по письменной частям экзамена.

Время выполнения заданий устной части экзаменационной работы – 17 минут.

Общее время выполнения экзаменационной работы – 207 минут.

3.2. Анализ выполнения заданий КИМ

3.2.1. Статистический анализ выполнения заданий КИМ в 2025 году

Основные статистические характеристики выполнения заданий КИМ в 2025 году

Основные статистические характеристики выполнения заданий в целом представлены в Таб.2-13. Информация о результатах оценивания выполнения заданий, в том числе в разрезе данных о получении того или иного балла по критерию оценивания выполнения каждого задания КИМ представлена в Таб. 2-14.

Таблица 2-13

Номер задания	Проверяемые элементы содержания	Уровень сложности задания	% выполнения задания в Северо-Восточном управлении				
			средний	в группе не преодолевших минимальный балл	в группе от минимального до 60 т.б.	в группе от 61 до 80 т.б.	в группе от 81 до 100 т.б.
ПИСЬМЕННАЯ ЧАСТЬ							
Раздел 1. Аудирование							
1	Понимание основного содержания прослушанного текста	Б	50,0	-	12,5	59,0	100,0
2	Понимание в прослушанном тексте запрашиваемой информации	Б	60,4	-	33,3	66,7	100,0
3	Полное понимание прослушанного текста	В	68,8	-	25,0	81,8	100,0
4	Полное понимание прослушанного текста	В	100,0	-	100,0	100,0	100,0
5	Полное понимание прослушанного текста	В	62,5	-	50,0	63,6	100,0
6	Полное понимание прослушанного текста	В	68,8	-	25,0	90,9	100,0
7	Полное понимание прослушанного текста	В	75,0	-	75,0	72,7	100,0
8	Полное понимание прослушанного текста	В	75,0	-	75,0	72,7	100,0
9	Полное понимание прослушанного текста	В	87,5	-	75,0	90,9	100,0

Раздел 2. Чтение							
10	Понимание основного содержания текста	Б	64,6	-	50,0	66,7	100,0
11	Понимание структурно-смысловых связей в тексте	Б	71,9	-	25,0	86,4	100,0
12	Полное понимание информации в тексте	В	68,8	-	25,0	81,8	100,0
13	Полное понимание информации в тексте	В	43,8	-	0,0	54,5	100,0
14	Полное понимание информации в тексте	В	87,5	-	50,0	100,0	100,0
15	Полное понимание информации в тексте	В	75,0	-	50,0	81,8	100,0
16	Полное понимание информации в тексте	В	75,0	-	75,0	72,7	100,0
17	Полное понимание информации в тексте	В	87,5	-	75,0	90,9	100,0
18	Полное понимание информации в тексте	В	81,3	-	50,0	90,9	100,0
Раздел 3. Грамматика и лексика							
19	Грамматические навыки	Б	62,5	-	25,0	72,7	100,0
20	Грамматические навыки	Б	81,3	-	75,0	81,8	100,0
21	Грамматические навыки	Б	87,5	-	75,0	90,9	100,0
22	Грамматические навыки	Б	93,8	-	75,0	100,0	100,0
23	Грамматические навыки	Б	93,8	-	75,0	100,0	100,0
24	Грамматические навыки	Б	43,8	-	50,0	45,5	0,0
25	Лексико-грамматические навыки	Б	75,0	-	50,0	81,8	100,0
26	Лексико-грамматические навыки	Б	93,8	-	100,0	90,9	100,0
27	Лексико-грамматические навыки	Б	75,0	-	50,0	81,8	100,0
28	Лексико-грамматические навыки	Б	81,3	-	75,0	81,8	100,0
29	Лексико-грамматические навыки	Б	75,0	-	50,0	81,8	100,0
30	Лексико-грамматические навыки	В	87,5	-	75,0	90,9	100,0
31	Лексико-грамматические навыки	В	62,5	-	50,0	63,6	100,0
32	Лексико-грамматические навыки	В	75,0	-	50,0	81,8	100,0
33	Лексико-грамматические навыки	В	50,0	-	25,0	54,5	100,0
34	Лексико-грамматические навыки	В	68,75	-	50,0	81,8	100,0
35	Лексико-грамматические навыки	В	50,0	-	25,0	54,5	100,0
36	Лексико-грамматические навыки	В	75,0	-	50,0	81,8	100,0
Раздел 4. Письменная речь							
37 К1	Электронное письмо личного характера	Б	93,8	-	87,5	95,5	100,0
37 К2	Электронное письмо личного характера	Б	100,0	-	100,0	100,0	100,0
37 К3	Электронное письмо личного характера	Б	68,8	-	12,5	86,4	100,0

38 K1	Письменное высказывание с элементами рассуждения на основе таблицы/диаграммы	В	81,3	-	66,7	84,8	100,0
38 K2	Письменное высказывание с элементами рассуждения на основе таблицы/диаграммы	В	87,5	-	75,0	93,9	100,0
38 K3	Письменное высказывание с элементами рассуждения на основе таблицы/диаграммы	В	91,7	-	75,0	97,0	100,0
38 K4	Письменное высказывание с элементами рассуждения на основе таблицы/диаграммы	В	68,8	-	33,33	78,8	100,0
38 K5	Письменное высказывание с элементами рассуждения на основе таблицы/диаграммы	В	90,6	-	87,5	90,9	100,0
УСТНАЯ ЧАСТЬ							
Раздел 5. Говорение.							
39 (1)	Чтение текста вслух	Б	87,5	-	75,0	90,9	100,0
40 (2)	Условный диалог-расспрос (экзаменуемый задаёт вопросы)	Б	60,9	-	37,5	65,9	100,0
41 (3)	Условный диалог-интервью (экзаменуемый отвечает на вопросы)	В	51,3	-	40,0	52,7	80,0
42 (4) K1	Связное тематическое монологическое высказывание с элементами рассуждения (обоснование выбора фотографий-иллюстраций к предложенной теме проектной работы и выражение собственного мнения по теме проекта)	В	89,0	-	75,0	93,2	100,0
42 (4) K2	Связное тематическое монологическое высказывание с элементами рассуждения (обоснование выбора фотографий-иллюстраций к предложенной теме проектной работы и выражение собственного мнения по теме проекта)	В	81,3	-	66,7	84,8	100,0

42 (4) КЗ	Связное тематическое монологическое высказывание с элементами рассуждения (обоснование выбора фотографий-иллюстраций к предложенной теме проектной работы и выражение собственного мнения по теме проекта)	В	60,4	-	33,3	69,7	66,6
-----------	--	---	------	---	------	------	------

Из таблицы 2-13 видно, что самый низкий результат выполнения заданий базового уровня экзаменуемые продемонстрировали при выполнении задания 24 раздела «Грамматика и лексика» (средний процент 43,8) и задания 1 раздела «Аудирование» (средний процент 50,0). Самый низкий результат выполнения заданий высокого уровня участники ЕГЭ 2025, независимо от группы, в которую они вошли, показали при выполнении задания 13 раздела «Чтение» (средний процент 43,8).

Выпускник, набравший от 81 до 100, продемонстрировал высокий уровень сформированности коммуникативной компетенции по всем видам деятельности, кроме задания 24 высокого уровня раздел «Грамматика и лексика».

Таблица 0-14

Номер задания / критерия оценивания в КИМ	Количество полученных первичных баллов	Процент участников экзамена в Северо-Восточном округе, получивших соответствующий первичный балл за выполнения задания в группах участников экзамена с разными уровнями подготовки			
		в группе не преодолевших минимальный балл, %	в группе от минимального до 60 т.б., %	в группе от 61 до 80 т.б., %	в группе от 81 до 100 т.б., %
1	2	-	0	45,45	100
	1	-	25	27,27	0
	0	-	75	27,27	0
2	3	-	0	27,27	100
	2	-	50	45,45	0
	1	-	0	27,27	0
	0	-	50	0	0
3	1	-	25	81,82	100
	0	-	75	18,18	0
4	1	-	100	100	100
	0	-	0	0	0
5	1	-	50	90,90	100
	0	-	50	9,09	0
6	1		25	90,90	100

Номер задания / критерия оценивания в КИМ	Количество полученных первичных баллов	Процент участников экзамена в Северо-Восточном округе, получивших соответствующий первичный балл за выполнения задания в группах участников экзамена с разными уровнями подготовки			
		в группе не преодолевших минимальный балл, %	в группе от минимального до 60 т.б., %	в группе от 61 до 80 т.б., %	в группе от 81 до 100 т.б., %
	0	-	75	9,09	0
7	1	-	75	72,72	100
	0	-	25	27,27	0
8	1	-	75	72,72	100
	0	-	25	27,27	0
9	1	-	75	90,90	100
	0	-	25	9,09	0
10	3	-	25	54,54	100
	2	-	25	9,09	0
	1	-	25	18,18	0
	0	-	25	18,18	0
11	2	-	25	81,82	100
	1	-	0	9,09	0
	0	-	75	9,09	0
12	1	-	25	81,82	100
	0	-	75	18,18	0
13	1	-	0	54,54	100
	0	-	100	45,45	0
14	1	-	50	100	100
	0	-	50	0	0
15	1	-	50	81,82	100
	0	-	50	18,18	0
16	1	-	75	72,72	100
	0	-	25	27,27	0
17	1	-	75	90,90	100
	0	-	25	9,09	0
18	1	-	50	90,90	100

Номер задания / критерия оценивания в КИМ	Количество полученных первичных баллов	Процент участников экзамена в Северо-Восточном округе, получивших соответствующий первичный балл за выполнения задания в группах участников экзамена с разными уровнями подготовки			
		в группе не преодолевших минимальный балл, %	в группе от минимального до 60 т.б., %	в группе от 61 до 80 т.б., %	в группе от 81 до 100 т.б., %
	0	-	50	9,09	0
19	1	-	25	72,72	100
	0	-	75	27,27	0
20	1	-	75	81,82	100
	0	-	25	18,18	0
21	1	-	75	90,90	100
	0	-	25	9,09	0
22	1	-	75	100	100
	0	-	25	0	0
23	1	-	75	100	100
	0	-	25	0	0
24	1	-	50	45,45	0
	0	-	50	54,54	100
25	1	-	50	81,82	100
	0	-	50	18,18	0
26	1	-	100	90,90	100
	0	-	0	9,09	0
27	1	-	50	81,82	100
	0	-	50	18,18	0
28	1	-	75	81,82	100
	0	-	25	18,18	0
29	1	-	50	81,82	100
	0	-	50	18,18	0
30	1	-	75	90,90	100
	0	-	25	9,09	0
31	1	-	50	63,63	100

Номер задания / критерия оценивания в КИМ	Количество полученных первичных баллов	Процент участников экзамена в Северо-Восточном округе, получивших соответствующий первичный балл за выполнения задания в группах участников экзамена с разными уровнями подготовки			
		в группе не преодолевших минимальный балл, %	в группе от минимального до 60 т.б., %	в группе от 61 до 80 т.б., %	в группе от 81 до 100 т.б., %
	0	-	50	36,36	0
32	1	-	50	81,82	100
	0	-	50	18,18	0
33	1	-	25	54,54	100
	0	-	75	45,45	0
34	1	-	25	81,82	100
	0	-	75	18,18	0
35	1	-	25	54,54	100
	0	-	75	45,45	0
36	1	-	50	81,82	100
	0	-	50	18,18	0
37K1	2	-	75	90,90	100
	1	-	25	9,09	0
	0	-	0	0	0
37K2	2	-	100	100	100
	1	-	0	0	0
	0	-	0	0	0
37K3	2	-	0	81,82	100
	1	-	25	9,09	0
	0	-	75	9,09	0
38K1	3	-	25	72,72	100
	2	-	50	9,09	0
	1	-	25	18,18	0
	0	-	0	0	0
38K2	3	-	25	81,82	100
	2	-	50	18,18	0
	1	-	25	0	0

Номер задания / критерия оценивания в КИМ	Количество полученных первичных баллов	Процент участников экзамена в Северо-Восточном округе, получивших соответствующий первичный балл за выполнения задания в группах участников экзамена с разными уровнями подготовки			
		в группе не преодолевших минимальный балл, %	в группе от минимального до 60 т.б., %	в группе от 61 до 80 т.б., %	в группе от 81 до 100 т.б., %
	0	-	0	0	0
38K3	3	-	25	90,90	100
	2	-	75	9,09	0
	1	-	0	0	0
	0	-	0	0	0
38K4	3	-	25	54,54	100
	2	-	0	27,27	0
	1	-	25	18,18	0
	0	-	50	0	0
38K5	2	-	75	81,82	100
	1	-	25	18,18	0
	0	-	0	0	0
39	1	-	75	90,90	100
	0	-	25	9,09	0
40	4	-	0	18,18	100
	3	-	0	45,45	0
	2	-	50	18,18	0
	1	-	50	18,18	0
	0	-	0	0	0
41	5	-	0	0	0
	4	-	0	27,27	100
	3	-	25	18,18	0
	2	-	50	45,45	0
	1	-	25	9,09	0
	0	-	0	0	0
42K1	4	-	25	72,72	100
	3	-	50	27,27	0

Номер задания / критерия оценивания в КИМ	Количество полученных первичных баллов	Процент участников экзамена в Северо-Восточном округе, получивших соответствующий первичный балл за выполнения задания в группах участников экзамена с разными уровнями подготовки			
		в группе не преодолевших минимальный балл, %	в группе от минимального до 60 т.б., %	в группе от 61 до 80 т.б., %	в группе от 81 до 100 т.б., %
	2	-	25	0	0
	1	-	0	0	0
	0	-	0	0	0
42K2	3	-	0	63,63	100
	2	-	100	27,27	0
	1	-	0	9,09	0
	0	-	0	0	0
42K3	3	-	0	27,27	100
	2	-	25	54,54	0
	1	-	50	18,18	0
	0	-	25	0	0

**Задания, вызвавшие затруднения на ЕГЭ-2025
(средний % выполнения в разрезе ОО 50% и ниже)**

Таблица 2-15

ОО/АТЕ	Общее количество участников	Средний процент выполнения				
		Задание №1	Задание №13	Задание №24	Задание №33	Задание №35
г.о. Похвистнево						
ГБОУ гимназия им. С.В.Байменова города Похвистнево	3	50,0		33,3		33,3
ГБОУ СОШ № 1 города Похвистнево	3			0,0		
ГБОУ СОШ № 3 города Похвистнево	4	25,0	50,0		50,0	
м.р. Клявлинский						
ГБОУ СОШ № 2 им. В. Маскина ж.-д.ст. Клявлино	3	50,0	0,0	33,3	33,3	0,0
м.р.Исаклинский						

ГБОУ лицей (экономический) с.Исаклы	2	50,0	50,0	50,0	50,0	50,0
м.р. Похвистневский						
ГБОУ СОШ С.Среднее Аверкино	1	50,0	0,0		0,0	0,0

Наибольшие затруднения при выполнении ЕГЭ по английскому языку у экзаменуемых вызвали задания 1 (раздел «Аудирование»), задание 13 (раздел «Чтение»), задания 24, 33,35 (раздел «Грамматика и лексика»).

Содержательный анализ выполнения заданий КИМ

Содержательный анализ результатов ЕГЭ по английскому языку позволяет проанализировать, какие проверяемые элементы освоены хорошо и каковы дефициты каждой из трех групп выпускников с различным уровнем подготовки.

Анализ выполнения участниками ЕГЭ отдельных заданий, представляется целесообразным начать с рассмотрения заданий по говорению и письму как наиболее сложных разделов экзамена, а затем рассмотреть задания по аудированию, чтению, грамматике и лексике.

Из четырех заданий раздела «Говорение» лучше всего выпускники 2025 года справились с заданием высокого уровня 42 (Связное тематическое монологическое высказывание с элементами рассуждения).

Средний процент выполнения задания 41 «Условный диалог-интервью», проверяющим умения высокого уровня, составляет 51,3%. При этом группа экзаменуемых, набравших баллы от 80 до 99 баллов, справилась с данным заданием значительно лучше, чем экзаменуемые группы, набравшие от минимального до 60 т.б. и набравшие от 61 до 80 баллов (таблица 2-13). Эти данные говорят о необходимости уделять на уроках английского языка больше внимания развитию навыков диалогической речи.

В разделе «Письмо» разные группы экзаменуемых справились с заданием 37 «Письмо личного характера», проверяющим умения базового уровня, одинаково успешно. Так, все группы экзаменуемых, справилась с решением коммуникативной задачи в личном письме (критерий 1) и организацией текста (критерий 2) на 93,8 и 100% соответственно. В критерии 3 «Языковое оформление» средний процент выполнения ниже на 25% от максимального только у группы экзаменуемых, набравших от минимального до 60 т.б. (таблица 2-13).

С заданием 38 «Письменное высказывание с элементами рассуждения на основе таблицы/диаграммы», являющимся заданием высокого уровня, все группы экзаменуемых справилась достаточно хорошо. Диапазон среднего процента выполнения задания, кроме 38К4 составил от 81,3% до 91,7%. Средний процент выполнения критерия 4 («Грамматика») задания 38 составил 68,8%.

С заданиями по чтению экзаменуемые справились на достаточно высоком уровне. Наибольшее затруднение у всех групп экзаменуемых в данном разделе вызвало задание №13 высокого уровня (средний процент – 43,8). Обучающийся, получивший от 81 до 100 т.б. набрал максимальные баллы по всем заданиям раздела «Чтение».

Процент успешности выполнения заданий раздела «Аудирование» у экзаменуемых 2025 года неоднороден. Наибольшие затруднения у большинства экзаменуемых вывали задания базового уровня №1 и №2 данного раздела. Средний процент выполнения данных заданий составил 50,0 и 60,4 соответственно.

Лучше всего в разделе «Аудирование» экзаменуемые справились с заданиями 4 и 9 высокого уровня на полное понимание прослушанного текста (таблица 2–13). Средний процент выполнения данных заданий составил 100 и 87,5 соответственно.

Высокий процент успешности выполнения заданий раздела «Грамматика и лексика» наблюдается по всем заданиям как базового, так и высокого уровней среди всех групп экзаменуемых. Диапазон среднего балла выполнения заданий данного раздела составляет 62,5– 93,8% за исключением заданий 24,33,35 где средний процент выполнения составил 43,8/ 50,0 /50,0 соответственно. Таким образом, выпускники 2025 года продемонстрировали хорошо сформированные умения в употреблении грамматики и лексики.

3.2.2. Анализ метапредметных результатов обучения, повлиявших на выполнение заданий КИМ

Самыми сложным для выполнения в 2025 году были некоторые задания базового уровня сложности раздела «Аудирование», задания раздела «Чтение» высокого уровня сложности, некоторые задания раздела «Грамматика и Лексика» и одно задание высокого уровня раздела «Говорение».. Трудности при выполнении вышеупомянутых заданий говорят о том, что не все выпускники владеют навыками получения информации из источников разных типов, в том числе на иностранном (английском) языке, умениями самостоятельно осуществлять поиск, анализ, систематизацию и интерпретацию информации различных видов и форм представления, т.е. не владеют стратегиями чтения.

Наиболее успешно экзаменуемые справились с заданиями разделов «Грамматика и лексика», «Письменная речь» и «Говорение». Определенные трудности при выполнении ряда заданий как базового, так и высокого уровней сложности раздела «Грамматика и лексика» свидетельствуют о том, что часть выпускников не умеют устанавливать существенный признак языковых единиц и языковых явлений изучаемого иностранного языка, не владеют стратегиями употребления грамматических форм, частей речи, словообразования, словоупотребления на связных текстах разных жанров.

Тем не менее, стоит отметить, что с заданиями 37,38 письменной части и большинством заданий устной части экзаменуемые справились успешно.

3.2.4. Выводы об итогах анализа выполнения заданий, групп заданий:

На основании анализа результатов выполнения отдельных заданий и групп заданий ЕГЭ по английскому языку 2025 года можно сделать вывод, что основные трудности у выпускников вызвали задания как базового, так и высокого уровня сложности.

В разделе «Чтение» трудности были связаны с выполнением заданий, проверяющих навыки полного понимания текста.

В разделе «Аудирование» задания на полное понимание содержания текста также оказались значительно легче для экзаменуемых, чем задания базового уровня.

Процент успешности выполнения заданий раздела «Чтения» довольно высокий, за исключением задания 13 (средний процент выполнения - 43,8%).

В разделе «Говорение» наибольшие трудности вызвало задание 41(3) (Условный диалог-интервью (экзаменуемый отвечает на вопросы). Средний процент выполнения данного задания составил 51,3 %. Задание 42 «Связное тематическое монологическое высказывание с элементами рассуждения (обоснование выбора фотографий-иллюстраций к предложенной теме проектной работы и выражение собственного мнения по теме проекта)» по всем критериям выполнено практически всеми экзаменуемыми на высоком уровне. Средний процент выполнения задания 40 базового уровня «Условный диалог-расспрос (экзаменуемый задаёт вопросы)» составил 60,9%.

Достаточно высокими являются результаты по письму. По всем критериям обоих заданий данного раздела экзаменуемые продемонстрировали высокий уровень владения навыками продуктивной письменной речи.

Несмотря на трудности выпускников в отдельных заданиях экзамена, на основании анализа результатов ЕГЭ по английскому языку 2025 года можно заключить, что выпускники образовательных организаций округа имеют хороший уровень подготовки к экзамену, успешно справляясь с заданиями как базового и повышенного, так и высокого уровней сложности. Таким образом, уровень владения английским языком выпускников округа соответствует требованиям образовательного стандарта общего образования и уровням A2+, B1 и B2 по европейской шкале уровней владения иностранным языком.

Участники экзамена показали сформированные навыки устного монологического и диалогического высказывания. Выпускники овладели базовыми нормами английской грамматики и элементами словообразования, умеют составлять и оформлять личное письмо и письменное высказывание с элементами рассуждения.

НЕМЕЦКИЙ ЯЗЫК

Количество участников ЕГЭ по учебному предмету по АТЕ Северо-Восточного округа

№ п/п	Наименование АТЕ	Количество участников ЕГЭ по учебному предмету
1.	г.о. Похвистнево	1
2.	м.р. Исаклинский	0
3.	м.р. Камышлинский	0
4.	м.р. Клявлинский	0
5.	м.р. Похвистневский	0
	СВУ МО СО	1

Всего участников ЕГЭ по немецкому языку - 1 человек, что составило 0,3% от общего количества обучающихся 11 классов.

Выпускники, из числа участников ЕГЭ по немецкому языку, с ограниченными возможностями здоровья участие в экзамене не принимали.

Достижение минимального уровня подготовки на ЕГЭ-2025
Немецкий язык

ОО / АТЕ	Количество участников	Количество участников, получивших низкие результаты	Доля участников, получивших низкие результаты, в %	Количество участников, получивших низкие результаты, преодолевшие порог на 1-2 балла)	Доля участников, получивших низкие результаты, преодолевшие порог на 1-2 балла), в %	ИТОГО количество участников, получивших низкие результаты	ИТОГО доля участников, получивших низкие результаты, в %
г.о. Похвистнево							
ГБОУ СОШ № 1 города Похвистнево	1	0	0	0	0	0	0

Вывод: в 1 (100%) образовательной организации округа из 1 школ, принимавшей участие в ЕГЭ по немецкому языку, доля участников, получивших низкие результаты составляет 0%.

Достижение высокого уровня подготовки на ЕГЭ-2025
Немецкий язык

ОО / АТЕ	Количество участников	Число 100-балльных результатов	Количество участников, получивших высокие результаты на ЕГЭ	Количество участников, преодолевших границу высоких результатов с запасом 1-2 балла	Доля участников, преодолевших границу высоких результатов с запасом 1-2 балла, в %
г.о. Похвистнево					
ГБОУ СОШ № 1 города Похвистнево	1	0	0	0	0

Вывод: в 1 (100%) образовательной организации округа, принимавшей участие в ЕГЭ по немецкому языку, отсутствуют участники, преодолевшие границу высоких результатов с запасом 1-2 балла в 2025 году.

Краткая характеристика КИМ по учебному предмету

ЕГЭ 2025 г. по немецкому языку, как и в предыдущие годы, включал в себя письменную и устную части. Письменная часть, в свою очередь, включает в себя четыре раздела: «Аудирование», «Чтение», «Грамматика и лексика» и «Письменная речь». Для дифференциации экзаменуемых по уровням владения иностранным языком в пределах, сформулированных во ФГОС СОО, во все разделы включены наряду с заданиями базового уровня задания более высоких уровней сложности. В работу по иностранным языкам включены 36 заданий с кратким ответом и 6 заданий открытого типа с развёрнутым ответом.

В аудировании и чтении проверяется сформированность умений как понимания основного содержания письменных и звучащих текстов, так и полного понимания соответствующих текстов. Кроме того, в разделе «Чтение» проверяется понимание структурно-смысловых связей в тексте, а в разделе «Аудирование» – понимание в прослушиваемом тексте запрашиваемой информации или определение в нём её отсутствия. В разделе «Грамматика и лексика» проверяются навыки оперирования грамматическими и лексическими единицами на основе предложенных текстов.

В разделе «Письменная речь» контролируются умение создавать электронное письмо личного характера в ответ на письмо-стимул зарубежного друга по переписке и умение создавать развёрнутое письменное высказывание с элементами рассуждения на основе таблицы/диаграммы.

В устной части экзамена проверяется умение читать вслух, умение участвовать в диалоге-расспросе в целях обмена фактической информацией (задавать вопросы), и в диалоге-интервью в целях обмена оценочной информацией (отвечать на вопросы интервьюера), умение продуцировать связное тематическое монологическое высказывание с элементами рассуждения (обоснование выбора фотографий-иллюстраций к предложенной теме проектной работы и выражение собственного мнения по теме проекта).

Отсутствуют изменения в КИМ ЕГЭ 2025 года в сравнении с КИМ 2024 года.

Всего заданий – 42, из них: по типу заданий: заданий с выбором и записью ответа – 21; заданий на установление соответствия позиций, представленных в двух множествах, – 4; заданий на заполнение пропуска в связном тексте – 11; заданий с развёрнутым ответом – 6; по уровню сложности: Б – 17; П – 2; В – 23. Максимальный первичный балл за работу – 86.

Время выполнения заданий письменной части экзаменационной работы – 3 часа 10 минут (190 минут).

Время выполнения заданий устной части экзаменационной работы – 17 минут.

Общее время выполнения экзаменационной работы – 207 минут.

Анализ выполнения заданий КИМ

Основные статистические характеристики выполнения заданий КИМ в 2025 году

Основные статистические характеристики выполнения заданий в целом представлены в Таб.2-13. Информация о результатах оценивания выполнения заданий, в том числе в разрезе данных о получении того или иного балла по критерию оценивания выполнения каждого задания КИМ представлена в Таб. 2-14.

Таблица 2-16

Номер задания	Проверяемые элементы содержания	Уровень сложности задания	% выполнения задания в Северо-Восточном управлении				
			средний	в группе не преодолевших минимальный балл	в группе от минимального до 60 т.б.	в группе от 61 до 80 т.б.	в группе от 81 до 100 т.б.
ПИСЬМЕННАЯ ЧАСТЬ							
Раздел 1. Аудирование							
1	Понимание основного содержания прослушанного текста	Б	100	-	100	-	-
2	Понимание в прослушанном тексте запрашиваемой информации	Б	66,66	-	66,66	-	-
3	Полное понимание прослушанного текста	В	100	-	100	-	-
4	Полное понимание прослушанного текста	В	100	-	100	-	-
5	Полное понимание прослушанного текста	В	100	-	100	-	-
6	Полное понимание прослушанного текста	В	0	-	0	-	-
7	Полное понимание прослушанного текста	В	100	-	100	-	-
8	Полное понимание прослушанного текста	В	100	-	100	-	-
9	Полное понимание прослушанного текста	В	100	-	100	-	-
Раздел 2. Чтение							
10	Понимание основного содержания текста	Б	100	-	100	-	-
11	Понимание структурно-смысловых связей в тексте	Б	100	-	100	-	-
12	Полное понимание информации в тексте	В	100	-	100	-	-

13	Полное понимание информации в тексте	В	100	-	100	-	-
14	Полное понимание информации в тексте	В	100	-	100	-	-
15	Полное понимание информации в тексте	В	100	-	100	-	-
16	Полное понимание информации в тексте	В	100	-	100	-	-
17	Полное понимание информации в тексте	В	100	-	100	-	-
18	Полное понимание информации в тексте	В	100	-	100	-	-
Раздел 3. Грамматика и лексика							
19	Грамматические навыки	Б	100	-	100	-	-
20	Грамматические навыки	Б	100	-	100	-	-
21	Грамматические навыки	Б	100	-	100	-	-
22	Грамматические навыки	Б	100	-	100	-	-
23	Грамматические навыки	Б	100	-	100	-	-
24	Грамматические навыки	Б	100	-	100	-	-
25	Лексико-грамматические навыки	Б	100	-	100	-	-
26	Лексико-грамматические навыки	Б	100	-	100	-	-
27	Лексико-грамматические навыки	Б	100	-	100	-	-
28	Лексико-грамматические навыки	Б	0	-	0	-	-
29	Лексико-грамматические навыки	Б	100	-	100	-	-
30	Лексико-грамматические навыки	В	100	-	100	-	-
31	Лексико-грамматические навыки	В	0	-	0	-	-
32	Лексико-грамматические навыки	В	0	-	0	-	-
33	Лексико-грамматические навыки	В	100	-	100	-	-
34	Лексико-грамматические навыки	В	100	-	100	-	-
35	Лексико-грамматические навыки	В	0	-	0	-	-
36	Лексико-грамматические навыки	В	100	-	100	-	-
Раздел 4. Письменная речь							
37 К1	Электронное письмо личного характера	Б	50	-	50	-	-
37 К2	Электронное письмо личного характера	Б	100	-	100	-	-
37 К3	Электронное письмо личного характера	Б	0	-	0	-	-
38 К1	Письменное высказывание с элементами рассуждения на основе таблицы/диаграммы	В	33,33	-	33,33	-	-

38 К2	Письменное высказывание с элементами рассуждения на основе таблицы/диаграммы	В	66,66	-	66,66	-	-
38 К3	Письменное высказывание с элементами рассуждения на основе таблицы/диаграммы	В	0	-	0	-	-
38 К4	Письменное высказывание с элементами рассуждения на основе таблицы/диаграммы	В	0	-	0	-	-
38 К5	Письменное высказывание с элементами рассуждения на основе таблицы/диаграммы	В	50	-	50	-	-
УСТНАЯ ЧАСТЬ							
Раздел 5. Говорение.							
39 (1)	Чтение текста вслух	Б	100	-	100	-	-
40 (2)	Условный диалог-расспрос (экзаменуемый задаёт вопросы)	Б	0	-	0	-	-
41 (3)	Условный диалог-интервью (экзаменуемый отвечает на вопросы)	В	20	-	20	-	-
42 (4) К1	Связное тематическое монологическое высказывание с элементами рассуждения (обоснование выбора фотографий-иллюстраций к предложенной теме проектной работы и выражение собственного мнения по теме проекта)	В	50	-	50	-	-
42 (4) К2	Связное тематическое монологическое высказывание с элементами рассуждения (обоснование выбора фотографий-иллюстраций к предложенной теме проектной работы и выражение собственного мнения по теме проекта)	В	66,66	-	66,66	-	-
42 (4) К3	Связное тематическое монологическое высказывание с элементами рассуждения (обоснование выбора фотографий-иллюстраций к предложенной теме проектной работы и выражение собственного мнения по теме проекта)	В	66,66	-	66,66	-	-

Из таблицы 2-13 видно, что со всеми заданиями раздела «Чтение» экзаменуемый справился успешно. В разделе «Аудирование» за одно задание выпускник получил ноль баллов (задание 6). В разделе «Грамматика и лексика» экзаменуемый не справился с заданием базового уровня (задание 28) и с тремя заданиями высокого уровня (задания 31,32,35). В разделе «Письменная речь» экзаменуемый продемонстрировал низкий результат, в диапазоне от 0 до 50%, практически по всем заданиям, кроме заданий 37 K2 (100%) и 38K2 (66,66%).

Задания 41(3) и 42 (4) K1 раздела «Говорение» выпускник выполнил на 20 и 50% соответственно. С заданием 40 (2) экзаменуемый не справился.

Таблица 0-17

Номер задания / критерия оценивания в КИМ	Количество полученных первичных баллов	Процент участников экзамена в субъекте Российской Федерации, получивших соответствующий первичный балл за выполнения задания в группах участников экзамена с разными уровнями подготовки			
		в группе не преодолевших минимальный балл, %	в группе от минимального до 60 т.б., %	в группе от 61 до 80 т.б., %	в группе от 81 до 100 т.б., %
1	2	-	100	-	-
	1	-	0	-	-
	0	-	0	-	-
2	3	-	0	-	-
	2	-	100	-	-
	1	-	0	-	-
	0	-	0	-	-
3	1	-	100	-	-
	0	-	0	-	-
4	1	-	100	-	-
	0	-	0	-	-
5	1	-	100	-	-
	0	-	0	-	-
6	1		0	-	-
	0	-	100	-	-
7	1	-	100	-	-
	0	-	0	-	-
8	1	-	100	-	-
	0	-	0	-	-

Номер задания / критерия оценивания в КИМ	Количество полученных первичных баллов	Процент участников экзамена в субъекте Российской Федерации, получивших соответствующий первичный балл за выполнения задания в группах участников экзамена с разными уровнями подготовки			
		в группе не преодолевших минимальный балл, %	в группе от минимального до 60 т.б., %	в группе от 61 до 80 т.б., %	в группе от 81 до 100 т.б., %
9	1		100	-	-
	0	-	0	-	-
10	3	-	100	-	-
	2	-	0	-	-
	1	-	0	-	-
	0	-	0	-	-
11	2	-	100	-	-
	1	-	0	-	-
	0	-	0	-	-
12	1	-	100	-	-
	0	-	0	-	-
13	1	-	100	-	-
	0	-	0	-	-
14	1	-	100	-	-
	0	-	0	-	-
15	1	-	100	-	-
	0	-	0	-	-
16	1	-	100	-	-
	0	-	0	-	-
17	1	-	100	-	-
	0	-	0	-	-
18	1	-	100	-	-
	0	-	0	-	-
19	1	-	100	-	-
	0	-	0	-	-
20	1	-	100	-	-

Номер задания / критерия оценивания в КИМ	Количество полученных первичных баллов	Процент участников экзамена в субъекте Российской Федерации, получивших соответствующий первичный балл за выполнения задания в группах участников экзамена с разными уровнями подготовки			
		в группе не преодолевших минимальный балл, %	в группе от минимального до 60 т.б., %	в группе от 61 до 80 т.б., %	в группе от 81 до 100 т.б., %
	0	-	0	-	-
21	1	-	100	-	-
	0	-	0	-	-
22	1	-	100	-	-
	0	-	0	-	-
23	1	-	100	-	-
	0	-	0	-	-
24	1	-	100	-	-
	0	-	0	-	-
25	1	-	100	-	-
	0	-	0	-	-
26	1	-	100	-	-
	0	-	0	-	-
27	1	-	100	-	-
	0	-	0	-	-
28	1	-	0	-	-
	0	-	100	-	-
29	1	-	100	-	-
	0	-	0	-	-
30	1	-	100	-	-
	0	-	0	-	-
31	1	-	0	-	-
	0	-	100	-	-
32	1	-	0	-	-
	0	-	100	-	-
33	1	-	100	-	-

Номер задания / критерия оценивания в КИМ	Количество полученных первичных баллов	Процент участников экзамена в субъекте Российской Федерации, получивших соответствующий первичный балл за выполнения задания в группах участников экзамена с разными уровнями подготовки			
		в группе не преодолевших минимальный балл, %	в группе от минимального до 60 т.б., %	в группе от 61 до 80 т.б., %	в группе от 81 до 100 т.б., %
	0	-	0	-	-
34	1	-	100	-	-
	0	-	0	-	-
35	1	-	0	-	-
	0	-	100	-	-
36	1	-	100	-	-
	0	-	0	-	-
37K1	2	-	0	-	-
	1	-	100	-	-
	0	-	0	-	-
37K2	2	-	100	-	-
	1	-	0	-	-
	0	-	0	-	-
37K3	2	-	0	-	-
	1	-	0	-	-
	0	-	100	-	-
38K1	3	-	0	-	-
	2	-	0	-	-
	1	-	100	-	-
	0	-	0	-	-
38K2	3	-	0	-	-
	2	-	100	-	-
	1	-	0	-	-
	0	-	0	-	-
38K3	3	-	0	-	-
	2	-	0	-	-

Номер задания / критерия оценивания в КИМ	Количество полученных первичных баллов	Процент участников экзамена в субъекте Российской Федерации, получивших соответствующий первичный балл за выполнения задания в группах участников экзамена с разными уровнями подготовки			
		в группе не преодолевших минимальный балл, %	в группе от минимального до 60 т.б., %	в группе от 61 до 80 т.б., %	в группе от 81 до 100 т.б., %
	1	-	0	-	-
	0	-	100	-	-
38K4	3	-	0	-	-
	2	-	0	-	-
	1	-	0	-	-
	0	-	100	-	-
38K5	2	-	0	-	-
	1	-	100	-	-
	0	-	0	-	-
39	1	-	100	-	-
	0	-	0	-	-
40	4	-	0	-	-
	3	-	0	-	-
	2	-	0	-	-
	1	-	0	-	-
	0	-	100	-	-
41	5	-	0	-	-
	4	-	0	-	-
	3	-	0	-	-
	2	-	0	-	-
	1	-	100	-	-
	0	-	0	-	-
42K1	4	-	0	-	-
	3	-	0	-	-
	2	-	100	-	-
	1	-	0	-	-

Номер задания / критерия оценивания в КИМ	Количество полученных первичных баллов	Процент участников экзамена в субъекте Российской Федерации, получивших соответствующий первичный балл за выполнения задания в группах участников экзамена с разными уровнями подготовки			
		в группе не преодолевших минимальный балл, %	в группе от минимального до 60 т.б., %	в группе от 61 до 80 т.б., %	в группе от 81 до 100 т.б., %
	0	-	0	-	-
42К2	3	-	0	-	-
	2	-	100	-	-
	1	-	0	-	-
	0	-	0	-	-
42К3	3	-	0	-	-
	2	-	100	-	-
	1	-	0	-	-
	0	-	0	-	-

**Задания, вызвавшие затруднения на ЕГЭ-2025
(средний % выполнения в разрезе ОО)**

Таблица 2-18

ОО/АТЕ	Общее количество участников	Средний процент выполнения													
		Задание №6	Задание №28	Задание №31	Задание №32	Задание №35	Задание №37К1	Задание №37К3	Задание №38К1	Задание №38К3	Задание №38К4	Задание №38К5	Задание №40(2)	Задание №41(3)	Задание №42(4)К1
г.о. Похвистнево															
ГБОУ СОШ № 1 города Похвистнево	1	0	0	0	0	0	50	50	33.33	0	0	50	0	20	50

Раздел 4.РЕКОМЕНДАЦИИ ДЛЯ СИСТЕМЫ ОБРАЗОВАНИЯ ОКРУГА

4.1.Рекомендации по совершенствованию организации и методики преподавания предмета в округе на основе выявленных типичных затруднений и ошибок

4.1.1....по совершенствованию преподавания учебного предмета всем обучающимся

В ходе анализа результатов ЕГЭ были выявлены задания, выполнение которых вызвало наибольшие затруднения у учащихся. Это задания на проверку следующих умений:

- понимание основного содержания прослушанного текста;
- полное понимание прослушанного текста;
- умение полно и точно понимать информацию прагматических текстов, публикаций научно-популярного характера;
- употребление в речи изученных морфологических форм (видовременные формы глагола) в коммуникативно-значимом контексте, а также лексико-грамматических навыков образования родственных слов при помощи аффиксации

Для решения выявленных затруднений, работа учителя в первую очередь должна быть направлена на повышение мотивации, интереса к изучению иностранного языка.

Учителям необходимо:

- уделять большее внимание коммуникативным задачам, решаемым в разных видах речевой деятельности, прежде всего, в продуктивных («Письмо» и «Говорение»), а также в рецептивных («Чтение», «Аудирование») и использованию разных стратегий в зависимости от поставленной коммуникативной задачи с их последующим анализом и самоанализом;
- практиковать упражнения, направляющие внимание на осмысление содержания воспринимаемой речи и на преодоление трудностей, связанных с восприятием (специальные и неспециальные упражнения);
- использовать в процессе обучения тексты различных типов и жанров, в том числе материалы сети Интернет;
- учить логически организовать письменный текст, четко следовать инструкциям к заданию, в том числе соблюдать предписанный объем высказывания, а также использовать синонимические средства и синтаксический перифраз;
- учить отбору лексических единиц в соответствии с коммуникативными задачами и совершенствовать навыки употребления лексико-грамматического материала в коммуникативно-ориентированном контексте, что также невозможно без элемента анализа;
- развивать языковую догадку, учить выпускников догадываться о значении незнакомых слов по сходству с русским языком (интернациональные слова), по словообразовательным элементам, по контексту;
- проводить специальные уроки по обучению выполнению заданий в формате ЕГЭ, используя в учебном процессе пособия, включенные в «Перечень учебных изданий, рекомендуемых ФИПИ для подготовки к единому государственному экзамену» и «Перечень учебных изданий, подготовленных авторскими коллективами ФИПИ». Также имеет смысл проводить уроки, репетиционные экзамены / тестирование в формате ЕГЭ. Немаловажным является постоянное использование критериев ЕГЭ на уроках;

- давать задания, требующие различную глубину понимания содержания информационных и научно-популярных текстов. При этом акцент следует делать на учебно-практические и исследовательские задачи, так как именно они способствуют развитию аналитических способностей, без которых невозможно овладеть различными стратегиями чтения;

- анализировать связные тексты с точки зрения употребления грамматических форм, частей речи, словообразования, словоупотребления

- расширять активный и пассивный словари школьников, развивать их языковую догадку: умение выводить значение слова из контекста, из морфологической структуры слова, по аналогии с родным языком;

- развивать метапредметные умения и навыки: понять и принять задание, искать разные способы и формы работы с информацией, определять необходимые действия в соответствии с учебной и познавательной задачей и составлять алгоритм их выполнения; обосновывать и осуществлять выбор наиболее эффективных способов решения учебных и познавательных задач;

- делать акцент на учебно-исследовательские и творческие задания, которые являются составной частью технологий обучения в сотрудничестве.

Использовать в работе Информационно-методическое письмо об особенностях преподавания учебного предмета «Иностранный язык» в 2025/2026 учебном году <https://edsoo.ru/wp-content/uploads/2025/08/inostrannyj-yazyk.pdf>

В ходе совершенствования организации и методики преподавания английского языка на основе выявленных типичных ошибок и затруднений рекомендуем:

ГБУ ДПО «Похвистневский РЦ», окружному учебно-методическому объединению:

- провести анализ результатов ЕГЭ по английскому языку и затруднений, возникших при выполнении заданий, в разрезе образовательных организаций;

- обеспечить коррекцию рабочих программ и методических подходов к преподаванию предмета для повышения показателей качества подготовки выпускников;

- провести анализ внутренних и внешних причин низких образовательных результатов в образовательных организациях (при наличии);

- на основе типологии пробелов в знаниях учащихся скорректировать содержание методической работы с учителями английского языка на следующий год;

- организовать наставничество на базе организаций, продемонстрировавших высокие результаты ЕГЭ, для учителей-предметников, чьи выпускники показали низкие результаты;

- организовать посещение уроков с целью оказания адресной методической помощи;

- разработать комплекс методических мероприятий по повышению качества преподавания предмета, распространению успешных педагогических практик, в том числе с участием преподавателей профильных кафедр СГСПУ;

- проанализировать результаты мониторинга степени сформированности функциональной грамотности обучающихся и обобщить опыт школ, показавших лучшие результаты;

- использовать в работе рекомендации информационно-методического письма «О преподавании иностранного языка в общеобразовательных организациях Самарской области в 2025-2026 учебном году», разработанное ГАО ДПО СО ИРО.

Общеобразовательным организациям Северо-Восточного управления:

- провести анализ результатов ЕГЭ;
- обеспечить коррекцию рабочих программ и методических подходов к преподаванию предмета для повышения показателей качества подготовки выпускников;
- провести анализ внутренних и внешних причин низких образовательных результатов в образовательных организациях (при наличии);
- скорректировать учебный план ОО с учетом результатов ГИА;
- скорректировать календарно-тематическое планирование по предмету с учетом результатов ГИА-2025 г.;
- направить учителей на курсы повышения квалификации в соответствии с выявленными профессиональными дефицитами;
- организовать внутришкольную систему повышения квалификации педагогов в формате наставничества и тьюторства;
- информировать родительскую общественность о результатах и проблемных аспектах сдачи ЕГЭ по предмету;
- проводить внутренний мониторинг уровня подготовки по предмету, для обучающихся, планирующих сдачу ЕГЭ по английскому языку, начиная с 10 класса;
- обеспечить индивидуальную работу с выпускниками, проявившими выдающиеся способности к английскому языку с использованием тьюторской поддержки, продолжить работу по подготовке учащихся 11-х классов к участию в школьном и иных этапах всероссийской олимпиады школьников по предмету;
- проводить в общеобразовательных организациях профильные смены, работающие по модели центра «Сириус»;
- организовать участие обучающихся в конкурсном отборе в профильные смены Центра «Вега».

4.1.2...по организации дифференцированного обучения школьников с разными уровнями предметной подготовки

При организации дифференцированного обучения школьников с разными уровнями предметной подготовки рекомендуем:

Учителям английского языка:

При тренировке на уроках английского языка навыков аудирования и чтения на базе одного и того же текста учебника можно предлагать обучающимся задания, требующие от них разной глубины проникновения в содержание текста: более слабым обучающимся – задание на понимание основного содержания текста, более сильным – задания на понимание выборочной информации или полное понимание.

Для развития навыков аудирования и чтения с полным или выборочным пониманием информации у обучающихся с более слабым уровнем предметной подготовки рекомендуется перед прослушиванием или чтением текста разобрать инструкцию задания, определить его цель и обсудить стратегии, которые необходимо будет применить при его выполнении.

Также при работе над аудированием со слабыми обучающимися, можно использовать скрипты аудиотекстов, привлекая скрипты после прослушивания при затруднениях учеников, для нахождения ими правильных ответов. С сильными обучающимися можно работать на том же уроке с тем же аудиотекстом без применения скрипта.

При развитии лексико-грамматических навыков и навыков чтения обучающимся с более слабой предметной подготовкой можно предлагать пазлы из частей предложений, которые нужно соединить в полные предложения. В это же время обучающиеся с более сильной предметной подготовкой могут работать с текстами, содержащими эти сложные предложения, выполняя задания на чтение с выборочным или полным пониманием. Как вариант: пазлы из частей предложений для более слабых обучающихся могут быть взяты из уже пройденного знакомого им текста, в то время как сильные обучающиеся получают пазлы из незнакомого текста. В этом случае все обучающиеся выполняют одно и то же задание, но на разном языковом материале.

Также при обучении английскому языку школьников с разными уровнями предметной подготовки важно больше внимания уделять индивидуализации заданий и внедрять индивидуальные траектории обучения. В этой связи важно помнить, что тренировку обучающихся по всем видам речевой деятельности можно проводить не только в учебное, но и во внеучебное время. Прежде всего, необходимо снабдить обучающихся перечнем Интернет-ресурсов, на которых наряду с учебными материалами по чтению, аудированию, говорению и письму размещены также записи художественных и документальных фильмов, телешоу, радиопередач, песен и т.п. На таких ресурсах школьники не только смогут выбрать для чтения и слушания тексты по интересующей только их тематике, но и выбрать подходящий для них уровень сложности текста, поскольку учебные материалы на большинстве подобных ресурсов заранее распределены по уровням владения языком, что как нельзя лучше обеспечит дифференциацию, позволяя более слабым обучающимся выбрать материалы уровня А2+, а более сильным – материалы уровней В1 или В2. К самым значительным подобным сайтам можно отнести сайты издательств Кембриджского и Оксфордского университета и др..

ГБУ ДПО «Похвистневский РЦ», окружному учебно-методическому объединению:

- обеспечить внедрение методических подходов дифференцированного обучения школьников на всех уровнях основного общего образования;

- на основе выявленного положительного опыта организовать проведение открытых уроков и других методических мероприятий для учителей образовательного округа;

- организовать наставничество в рамках модели «учитель-учитель» по освоению компетенций организации дифференцированного обучения;

- проводить методические мероприятия по повышению качества преподавания предмета,

- организовать посещение уроков учителей английского языка образовательного округа с целью оказания адресной методической помощи.

Общеобразовательным организациям Северо-Восточного управления:

- провести анализ результатов ЕГЭ;

-обеспечить внедрение методических подходов дифференцированного обучения школьников на всех уровнях основного общего образования;

-организовать повышение квалификации учителей по программам «Современный урок с применением технологии учебно-группового сотрудничества», «Применение методической системы обучения для обеспечения повышения образовательных результатов обучающихся», «Применение формирующего оценивания на современном уроке» «Механизмы регуляции учебной деятельности и поведения обучающихся»;

-использовать в работе учителей ЭОР, технологий дистанционного обучения для организации дифференцированного образовательного процесса;

-организовывать участие обучающихся в конкурсном отборе на профильные смены Центра «Вега»;

-обеспечить индивидуальную работу с выпускниками, проявившими выдающиеся способности к иностранному языку с использованием тьюторской поддержки, продолжить работу по подготовке учащихся старшей школы к участию в школьном, муниципальном и региональном этапах всероссийской олимпиады школьников по предмету, научно-практических конференциях, конкурсах.

Прочие рекомендации.

Для организации персонифицированной траектории обучения необходимо организовать методическую работу по определению способностей обучающихся, их психологических установок и мотивации к получению знаний.

4.2.Рекомендации по темам для обсуждения на методических объединениях учителей-предметников, возможные направления повышения квалификации

Рекомендуется организовать обсуждение на методических объединениях учителей английского языка:

- анализ результатов ЕГЭ-2025, типичных ошибок и затруднений, средства повышения качества образования по предмету;
- демоверсия измерительных материалов для ГИА 2026 года по программам СОО;
- методы, приемы подготовки к выполнению заданий ЕГЭ, вызывающих наибольшие затруднения у учащихся: разделы «Чтение», «Письменная речь» и «Говорение»;
- анализ текста как основной вид работы на занятиях по аналитическому чтению;
- особенности обучения грамматике и лексике в старшей школе в разноуровневых группах;
- основные принципы выбора УМК и пособий по английскому языку.

С целью организации методической поддержки учителей английского языка определены направления повышения квалификации учителей:

- обучение видам речевой деятельности на уроке иностранного языка с использованием интерактивных образовательных технологий на уровне среднего общего образования;

- эффективные технологии и методы подготовки к ЕГЭ по иностранному языку в школах с низкими результатами;
- формирование читательской грамотности;

- дифференцированный подход в обучении английскому языку.;
- применение дистанционных технологий при обучении английскому языку;
- инновационные процессы в иноязычном образовании.

СОСТАВИТЕЛИ ОТЧЕТА по учебному предмету «АНГЛИЙСКИЙ ЯЗЫК»

Наименование организации, проводящей анализ результатов ГИА:

Государственное бюджетное учреждение дополнительного профессионального образования Самарской области «Похвистневский Ресурсный центр»

Ответственный специалист, выполнявший анализ результатов ЕГЭ по учебному предмету

<i>Фамилия, имя, отчество</i>	<i>Место работы, должность, ученая степень, ученое звание, принадлежность специалиста (к региональным организациям развития образования, к региональным организациям повышения квалификации работников образования, к региональной ПК по учебному предмету, пр.)</i>
<i>Борцова Ирина Николаевна</i>	<i>ведущий специалист отдела организации образования СВУ МОиНСО</i>

Специалисты, привлекаемые к анализу результатов ЕГЭ по учебному предмету

<i>Фамилия, имя, отчество</i>	<i>Место работы, должность, ученая степень, ученое звание, принадлежность специалиста (к региональным организациям развития образования, к региональным организациям повышения квалификации работников образования, к региональной ПК по учебному предмету, пр.)</i>
<i>Ахмедова Диана Вадимовна</i>	<i>ГБУ ДПО «Похвистневский РЦ», методист, руководитель окружного УМО учителей иностранного языка</i>

Ответственный специалист в Северо-Восточном образовательном округе по вопросам организации проведения анализа результатов ЕГЭ по учебным предметам

<i>Фамилия, имя, отчество</i>	<i>Место работы, должность, ученая степень, ученое звание</i>
<i>Акимова Раиса Рамисовна</i>	<i>ГБУ ДПО «Похвистневский РЦ», директор</i>