

**ГЛАВА 2.**  
**Методический анализ результатов ОГЭ**  
**по РУССКОМУ ЯЗЫКУ**  
(наименование учебного предмета)

**РАЗДЕЛ 1. ХАРАКТЕРИСТИКА УЧАСТНИКОВ ОГЭ**  
**ПО УЧЕБНОМУ ПРЕДМЕТУ**

**1.1. Количество участников экзаменов по учебному предмету (за 3 года)**

*Таблица 1-1*

Экзамен	2022 г.		2023 г.		2024 г.	
	чел.	% от общего числа участников	чел.	% от общего числа участников	чел.	% от общего числа участников
ОГЭ	686	98,42	825	100	815	100
ГВЭ-9	129	100	141	100	106	100

**1.2. Процентное соотношение юношей и девушек, участвующих в ОГЭ (за 3 года)**

*Таблица 1-2*

Пол	2022 г.		2023 г.		2024 г.	
	чел.	% от общего числа участников	чел.	% от общего числа участников	чел.	% от общего числа участников
Женский	348	50,73	393	47,64	399	48,96
Мужской	338	49,27	432	52,36	416	51,04

**1.3. Количество участников ОГЭ по учебному предмету в Северо-Восточном округе по категориям**

*Таблица 1-3*

№ п/п	Участники ОГЭ	2022 г.		2023 г.		2024 г.	
		чел.	%	чел.	%	чел.	%
1.	Обучающиеся СОШ	575	83,82	735	89,09	697	85,52
2.	Обучающиеся лицеев	17	2,48	10	1,21	16	1,96

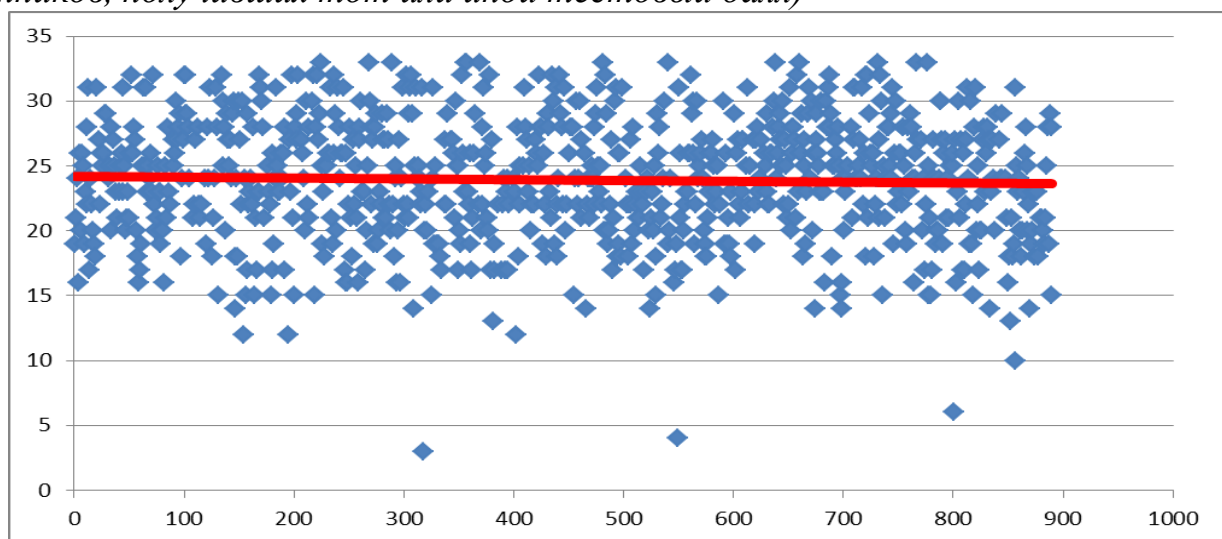
№ п/п	Участники ОГЭ	2022 г.		2023 г.		2024 г.	
		чел.	%	чел.	%	чел.	%
3.	Обучающиеся гимназий	71	10,35	54	6,55	62	7,61
4.	Обучающиеся коррекционных школ	0		0	0	0	0
5.	Обучающиеся ООШ	23	3,35	26	3,15	40	4,91
...	...						

**ВЫВОД о характере изменения количества участников ОГЭ по предмету** (отмечается динамика количества участников ОГЭ по предмету в целом, по отдельным категориям, видам образовательных организаций)

Данный экзамен является обязательным, и здесь речь идет только об изменении соотношения по выпускникам различных видов ОО. Увеличилось количество выпускников гимназии, лицей и ООШ.

### 1.1. Диаграмма распределения тестовых баллов участников ОГЭ по предмету в 2024 г.

(количество участников, получивших тот или иной тестовый балл)



## РАЗДЕЛ 2. ОСНОВНЫЕ РЕЗУЛЬТАТЫ ОГЭ ПО ПРЕДМЕТУ

### 3.1. Динамика результатов ОГЭ по предмету

Таблица 2-4

Получили отметку	2022 г.		2023 г.		2024 г.	
	чел.	%	чел.	%	чел.	%
«2»	10	1,46	10	1,21	17	2,09
«3»	195	28,43	196	23,76	314	38,53
«4»	309	45,04	368	44,61	346	42,45
«5»	172	25,07	251	30,42	138	16,93

### 3.2. Результаты ОГЭ по АТЕ Северо-Восточного округа

Таблица 2-5

№ п/п	АТЕ	Всего участников	«2»		«3»		«4»		«5»	
			чел.	%	чел.	%	чел.	%	чел.	%
1.	229	109			40	36,7	53	48,6	16	14,7
2.	230	73	3	4,1	25	34,2	29	39,7	16	22
3.	233	128	2	1,6	55	42,9	44	34,4	27	21,1
4.	239	252	5	2	112	44,4	97	38,5	38	15,1
5.	253	253	7	2,8	82	32,4	123	48,6	41	16,2

### 3.3. Результаты по группам участников экзамена с различным уровнем подготовки с учетом типа ОО

Таблица 2-6

№ п/п	Участники ОГЭ	Доля участников, получивших отметку					
		«2»	«3»	«4»	«5»	«4» и «5» (качество обучения)	«3», «4» и «5» (уровень обученности)
1.	Обучающиеся СОШ	2,44	39,74	41,32	16,50		

№ п/п	Участники ОГЭ	Доля участников, получивших отметку					
		«2»	«3»	«4»	«5»	«4» и «5» (качество обучения)	«3», «4» и «5» (уровень обученности)
2.	Обучающиеся лицеев		6,2	56,3	37,5	93,8	100
3.	Обучающиеся гимназий		27,4	51,6	21	72,6	100
5.	Обучающиеся ООШ		47,5	42,5	10	52,5	100

### 3.4. Выделение перечня ОО, продемонстрировавших наиболее высокие результаты ОГЭ по предмету

*Выбирается от 5 до 15% от общего числа ОО в округе, в которых:*

- *доля участников ОГЭ, получивших отметки «4» и «5», имеет максимальные значения (по сравнению с другими ОО округа);*
- *доля участников ОГЭ, получивших неудовлетворительную отметку, имеет минимальные значения (по сравнению с другими ОО округа).*

Таблица 2-7

№ п/п	Название ОО	Доля участников, получивших отметку «2»	Доля участников, получивших отметки «4» и «5» (качество обучения)	Доля участников, получивших отметки «3», «4» и «5» (уровень обученности)
1.	ГБОУ лицей (экономический) с. Исаклы	0	93,8	100
2.	ГБОУ СОШ пос. Сокский	0	80	100
3.	ГБОУ гимназия им. С.В. Байменова г. Похвистнево	0	72,6	100

### 3.5. Выделение перечня ОО, продемонстрировавших самые низкие результаты ОГЭ по предмету

*Выбирается от 5 до 15% от общего числа ОО в округе, в которых:*

- *доля участников ОГЭ, получивших отметку «2», имеет максимальные значения (по сравнению с другими ОО округа);*
- *доля участников ОГЭ, получивших отметки «4» и «5», имеет минимальные значения (по сравнению с другими ОО округа)..*

Таблица 2-8

№ п/п	Название ОО	Доля участников, получивших отметку «2»	Доля участников, получивших отметки «4» и «5» (качество обучения)	Доля участников, получивших отметки «3», «4» и «5» (уровень обученности)
1.	ГБОУ СОШ с. Новое Мансуркино	14,2	42,9	85,8
2.	ГБОУ СОШ с. Старое Ермаково	10	70	90
3.	ГБОУ СОШ с. Большой Толкай	6,2	43,8	93,8

### 3.6. ВЫВОДЫ о характере результатов ОГЭ по предмету в 2024 году и в динамике

Результаты по предмету таковы: на 0,88% увеличилось количество выпускников, не преодолевших минимальный порог. На 15,65% уменьшился показатель качества обучения.

#### Достижения минимального уровня подготовки на ОГЭ – 2024 по русскому языку.

Таблица 2-9

ОО /АТЕ	Количество участников	Количество участников, получивших низкие результаты ("2")	Доля участников, получивших низкие результаты ("2"), в %	Количество участников, получивших низкие результаты («3» - преодолевшие порог на 1-2 балла )	Доля участников, получивших низкие результаты («3» - преодолевшие порог на 1-2 балла), в %	ИТОГО количество участников, получивших низкие результаты	ИТОГО доля участников, получивших низкие результаты, в %
<b>г.о. Похвистнево</b>							
ГБОУ гимназия им. С.В.Байменова города Похвистнево	62	1	1,6	2	3,2	3	4,8
ГБОУ СОШ № 1 города	77	5	6,5	2	2,6	7	9,1

ОО /АТЕ	Количество участников	Количество участников, получивших низкие результаты ("2")	Доля участников, получивших низкие результаты ("2"), в %	Количество участников, получивших низкие результаты («3» - преодолевшие порог на 1-2 балла )	Доля участников, получивших низкие результаты («3» - преодолевшие порог на 1-2 балла), в %	ИТОГО количество участников, получивших низкие результаты	ИТОГО доля участников, получивших низкие результаты, в %
Похвистнево							
ГБОУ СОШ № 3 города Похвистнево	69	3	4,3	3	4,3	6	8,6
ГБОУ ООШ № 4 города Похвистнево	11	1	9,1	1	9,1	2	18,2
ГБОУ СОШ № 7 города Похвистнево	30	4	13,3	1	3,3	5	16,6
ГБОУ СОШ пос. Октябрьский г.о. Похвистнево	4	0	0	0	0	0	0
<b>ИТОГО по АТЕ</b>	<b>253</b>	<b>14</b>	<b>5,5</b>	<b>9</b>	<b>3,6</b>	<b>23</b>	<b>9,1</b>
<b>м.р. Исаклинский</b>							
ГБОУ СОШ им. В.С. Чекмасова с. Большое Микушкино	20	1	5	1	5	2	10
ГБОУ СОШ им. М.К. Овсянникова с. Исаклы	61	0	0	2	3,3	2	3,3
ГБОУ лицей (экономический)	16	0	0	0	0	0	0

ОО /АТЕ	Количество участников	Количество участников, получивших низкие результаты ("2")	Доля участников, получивших низкие результаты ("2"), в %	Количество участников, получивших низкие результаты («3» - преодолевшие порог на 1-2 балла )	Доля участников, получивших низкие результаты («3» - преодолевшие порог на 1-2 балла), в %	ИТОГО количество участников, получивших низкие результаты	ИТОГО доля участников, получивших низкие результаты, в %
с. Исаклы							
ГБОУ СОШ с. Новое Ганькино	3	0	0	0	0	0	0
ГБОУ СОШ с. Новое Якушкино	4	0	0	0	0	0	0
ГБОУ СОШ пос. Сокский	5	1	20	0	0	1	20
<b>ИТОГО по АТЕ</b>	<b>109</b>	<b>2</b>	<b>1,8</b>	<b>3</b>	<b>2,7</b>	<b>5</b>	<b>4,5</b>
<b>м.р. Камышлинский</b>							
ГБОУ СОШ с. Камышла	40	2	5	2	5	4	10
ГБОУ СОШ с. Старое Ермаково	10	1	10	1	10	2	20
ГБОУ СОШ с.Новое Усманово	17	0	0	1	5,9	1	5,9
ГБОУ СОШ с. Русский Байтуган	6	0	0	1	16,7	1	16,7
<b>ИТОГО по АТЕ</b>	<b>73</b>	<b>3</b>	<b>4,1</b>	<b>5</b>	<b>6,8</b>	<b>8</b>	<b>10,9</b>
<b>м.р. Клявлинский</b>							
ГБОУ СОШ № 2 им. В. Маскина ж.-д.ст. Клявлино	106	4	3,8	6	5,7	10	9,5
ГБОУ СОШ с. Борискино-Игар	8	0	0	0	0	0	0

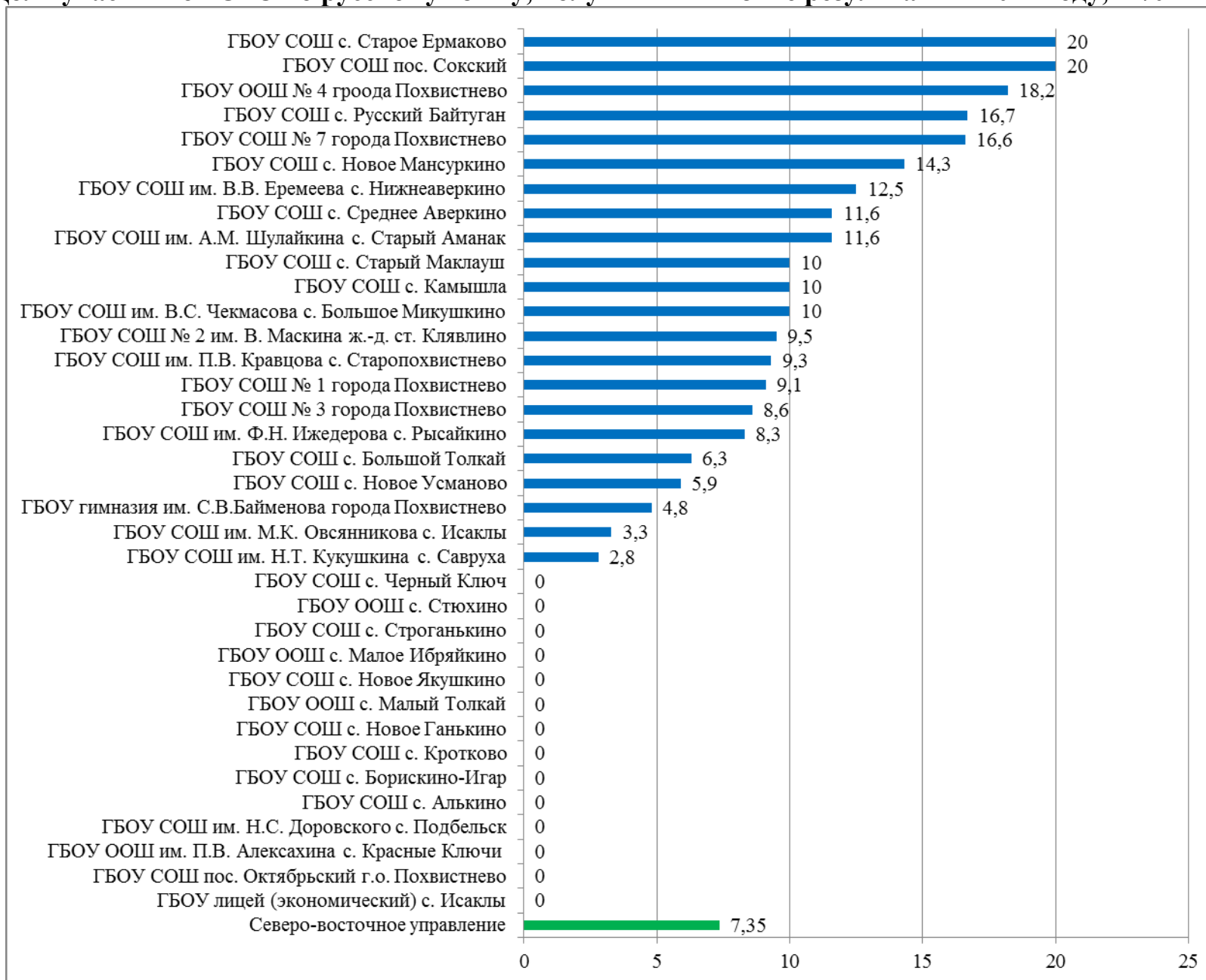
ОО /АТЕ	Количество участников	Количество участников, получивших низкие результаты ("2")	Доля участников, получивших низкие результаты ("2"), в %	Количество участников, получивших низкие результаты («3» - преодолевшие порог на 1-2 балла )	Доля участников, получивших низкие результаты («3» - преодолевшие порог на 1-2 балла), в %	ИТОГО количество участников, получивших низкие результаты	ИТОГО доля участников, получивших низкие результаты, в %
ГБОУ СОШ с. Черный Ключ	4	0	0	0	0	0	0
ГБОУ СОШ с. Старый Маклауш	10	0	0	1	10	1	10
<b>ИТОГО по АТЕ</b>	<b>128</b>	<b>4</b>	<b>3,1</b>	<b>7</b>	<b>5,5</b>	<b>11</b>	<b>8,6</b>
<b>м.р. Похвистневский</b>							
ГБОУ СОШ с. Алькино	23	0	0	0	0	0	0
ГБОУ СОШ с. Большой Толкай	16	1	6,3	0	0	1	6,3
ГБОУ ООШ с. Красные Ключи	9	0	0	0	0	0	0
ГБОУ СОШ с.Кротково	1	0	0	0	0	0	0
ГБОУ ООШ с. Малое Ибряйкино	8	0	0	0	0	0	0
ГБОУ ООШ с.Малый Толкай	8	0	0	0	0	0	0
ГБОУ СОШ им. В.В.Еремеева с.Нижнеаверкино	8	1	12,5	0	0	1	12,5
ГБОУ СОШ с. Новое Мансуркино	7	1	14,3	0	0	1	14,3



ОО /АТЕ	Количество участников	Количество участников, получивших низкие результаты ("2")	Доля участников, получивших низкие результаты ("2"), в %	Количество участников, получивших низкие результаты («3» - преодолевшие порог на 1-2 балла )	Доля участников, получивших низкие результаты («3» - преодолевшие порог на 1-2 балла), в %	ИТОГО количество участников, получивших низкие результаты	ИТОГО доля участников, получивших низкие результаты, в %
ГБОУ СОШ им. Н.С. Доровского с. Подбельск	40	0	0	0	0	0	0
ГБОУ СОШ им. Ф.Н. Ижедерева с. Рысайкино	12	0	0	1	8,3	1	8,3
ГБОУ СОШ им. Н.Т. Кукушкина с. Савруха	35	1	2,8	0	0	1	2,8
ГБОУ СОШ с. Среднее Аверкино	17	2	11,6	0	0	2	11,6
ГБОУ СОШ им. А.М. Шулайкина с. Старый Аманак	17	1	5,8	1	5,8	2	11,6
ГБОУ СОШ с. Староганькино	4	0	0	0	0	0	0
ГБОУ СОШ им. П.В. Кравцова с. Старопохвистнево	43	3	7	1	2,3	4	9,3
ГБОУ ООШ с. Стюхино	4	0	0	0	0	0	0
<b>ИТОГО по АТЕ</b>	<b>252</b>	<b>10</b>	<b>3,9</b>	<b>3</b>	<b>1,2</b>	<b>13</b>	<b>5,1</b>

ОО /АТЕ	Количество участников	Количество участников, получивших низкие результаты ("2")	Доля участников, получивших низкие результаты ("2"), в %	Количество участников, получивших низкие результаты («3» - преодолевшие порог на 1-2 балла )	Доля участников, получивших низкие результаты («3» - преодолевшие порог на 1-2 балла), в %	ИТОГО количество участников, получивших низкие результаты	ИТОГО доля участников, получивших низкие результаты, в %
<b>ИТОГО по СВУ</b>	<b>815</b>	<b>33</b>	<b>4,05</b>	<b>27</b>	<b>3,3</b>	<b>60</b>	<b>7,35</b>

## Доля участников ОГЭ по русскому языку, получивших низкие результаты в 2024 году, в %



**Вывод:** в 22 (61,11%) образовательных организациях округа из 36 школ, принимавших участие в ОГЭ по русскому языку, зафиксированы низкие результаты в 2024 году. Данные представлены в диаграмме.

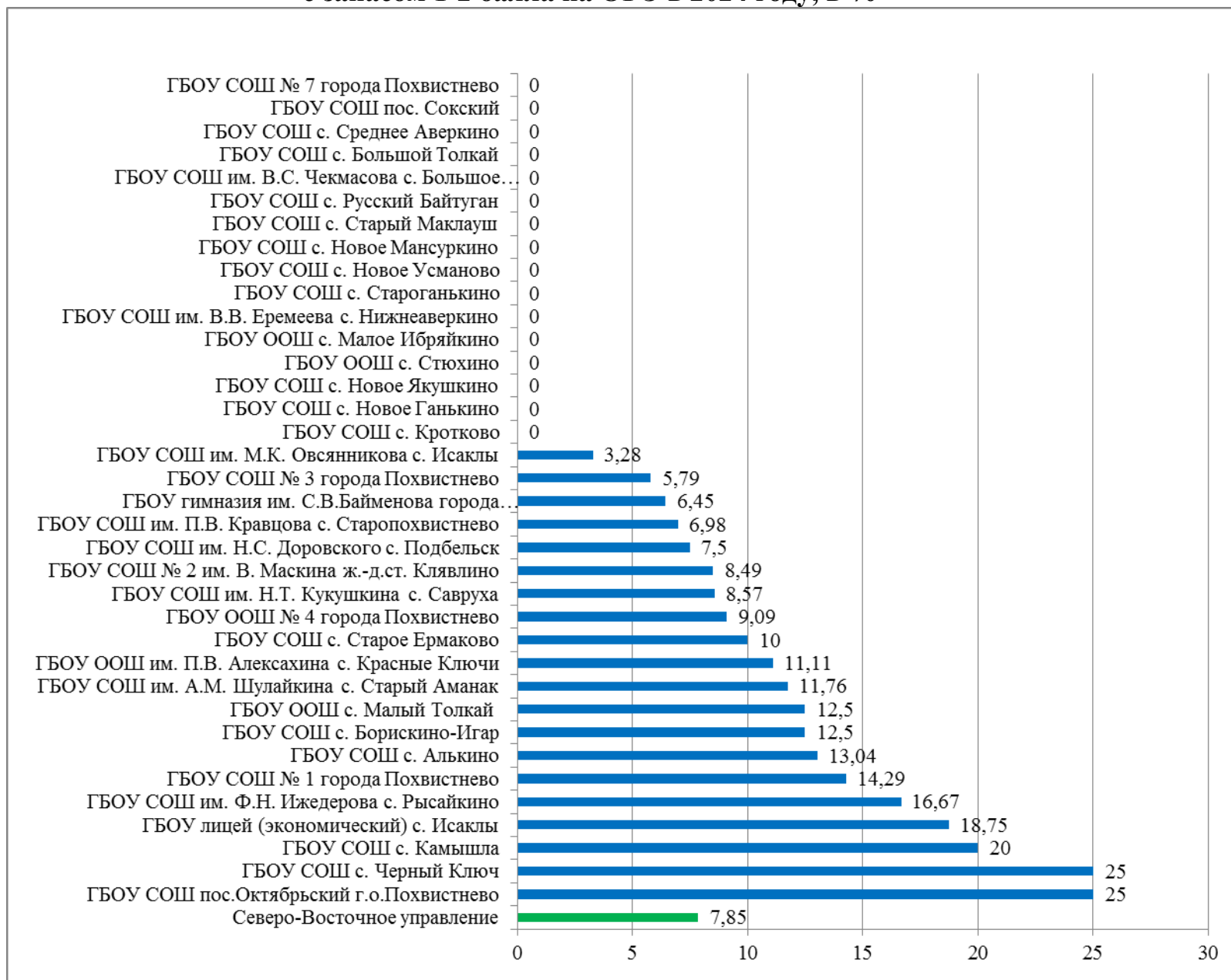
### Достижение высокого уровня подготовки на ОГЭ-2024 Русский язык

Таблица 2-10

ОО /АТЕ	Количество участников	Количество участников, получивших высокий результат (оценку "5") с запасом 1-2 балла на ОГЭ	Доля участников, получивших высокий результат (оценку "5") с запасом 1-2 балла на ОГЭ, в %
<b>г.о. Похвистнево</b>			
ГБОУ гимназия им. С.В.Байменова города Похвистнево	62	4	6,45
ГБОУ СОШ № 1 города Похвистнево	77	11	14,29
ГБОУ СОШ № 3 города Похвистнево	69	4	5,79
ГБОУ ООШ № 4 города Похвистнево	11	1	9,09
ГБОУ СОШ № 7 города Похвистнево	30	0	0
ГБОУ СОШ пос.Октябрьский г.о.Похвистнево	4	1	25
<b>ИТОГО по АТЕ</b>	<b>253</b>	<b>21</b>	<b>8,3</b>
<b>м.р. Иса克林ский</b>			
ГБОУ СОШ им. В.С. Чекмасова с. Большое Микушкино	20	0	0
ГБОУ СОШ им. М.К. Овсянникова с. Исаклы	61	2	3,28
ГБОУ лицей (экономический) с. Исаклы	16	3	18,75
ГБОУ СОШ с. Новое Ганькино	3	0	0
ГБОУ СОШ с. Новое Якушкино	4	0	0
ГБОУ СОШ пос. Сокский	5	0	0
<b>ИТОГО по АТЕ</b>	<b>109</b>	<b>5</b>	<b>4,59</b>
<b>м.р. Камышлинский</b>			
ГБОУ СОШ с. Камышла	40	8	20
ГБОУ СОШ с. Старое Ермаково	10	1	10
ГБОУ СОШ с. Новое Усманово	17	0	0
ГБОУ СОШ с. Русский Байтуган	6	0	0
<b>ИТОГО по АТЕ</b>	<b>73</b>	<b>9</b>	<b>12,33</b>

ОО / АТЕ	Количество участников	Количество участников, получивших высокий результат (оценку "5") с запасом 1-2 балла на ОГЭ	Доля участников, получивших высокий результат (оценку "5") с запасом 1-2 балла на ОГЭ, в %
<b>м.р. Клявлинский</b>			
ГБОУ СОШ № 2 им. В. Маскина ж.-д. ст. Клявлино	106	9	8,49
ГБОУ СОШ с. Борискино-Игар	8	1	12,5
ГБОУ СОШ с. Черный Ключ	4	1	25
ГБОУ СОШ с. Старый Маклауш	10	0	0
<b>ИТОГО по АТЕ</b>	<b>128</b>	<b>11</b>	<b>8,59</b>
<b>м.р. Похвистневский</b>			
ГБОУ СОШ с. Алькино	23	3	13,04
ГБОУ СОШ с. Большой Толкай	16	0	0
ГБОУ ООШ с. Красные Ключи	9	1	11,11
ГБОУ СОШ с. Кротково	1	0	0
ГБОУ ООШ с. Малое Ибряйкино	8	0	0
ГБОУ ООШ с. Малый Толкай	8	1	12,5
ГБОУ СОШ им. В.В. Еремеева с. Нижнеаверкино	8	0	0
ГБОУ СОШ с. Новое Мансуркино	7	0	0
ГБОУ СОШ им. Н.С. Доровского с. Подбельск	40	3	7,5
ГБОУ СОШ им. Ф.Н. Иждерова с. Рысайкино	12	2	16,67
ГБОУ СОШ им. Н.Т. Кукушкина с. Савруха	35	3	8,57
ГБОУ СОШ с. Среднее Аверкино	17	0	0
ГБОУ СОШ им. А.М. Шулайкинас. Старый Аманак	17	2	11,76
ГБОУ СОШ с. Староганькино	4	0	0
ГБОУ СОШ им. П.В. Кравцова с. Старопохвистнево	43	3	6,97
ГБОУ ООШ с. Стюхино	4	0	0
<b>ИТОГО по АТЕ</b>	<b>252</b>	<b>18</b>	<b>7,14</b>
<b>ИТОГО по СВУ</b>	<b>815</b>	<b>64</b>	<b>7,85</b>

**Доля участников ОГЭ по русскому языку, получивших высокие результаты  
с запасом 1-2 балла на ОГЭ в 2024 году, в %**



**Вывод:** 20 (55,56%) образовательных организациях из 36 школ округа, принимавших участие в ОГЭ по русскому языку, получили высокие результаты с запасом в 1 – 2 балла. Данные представлены в диаграмме.

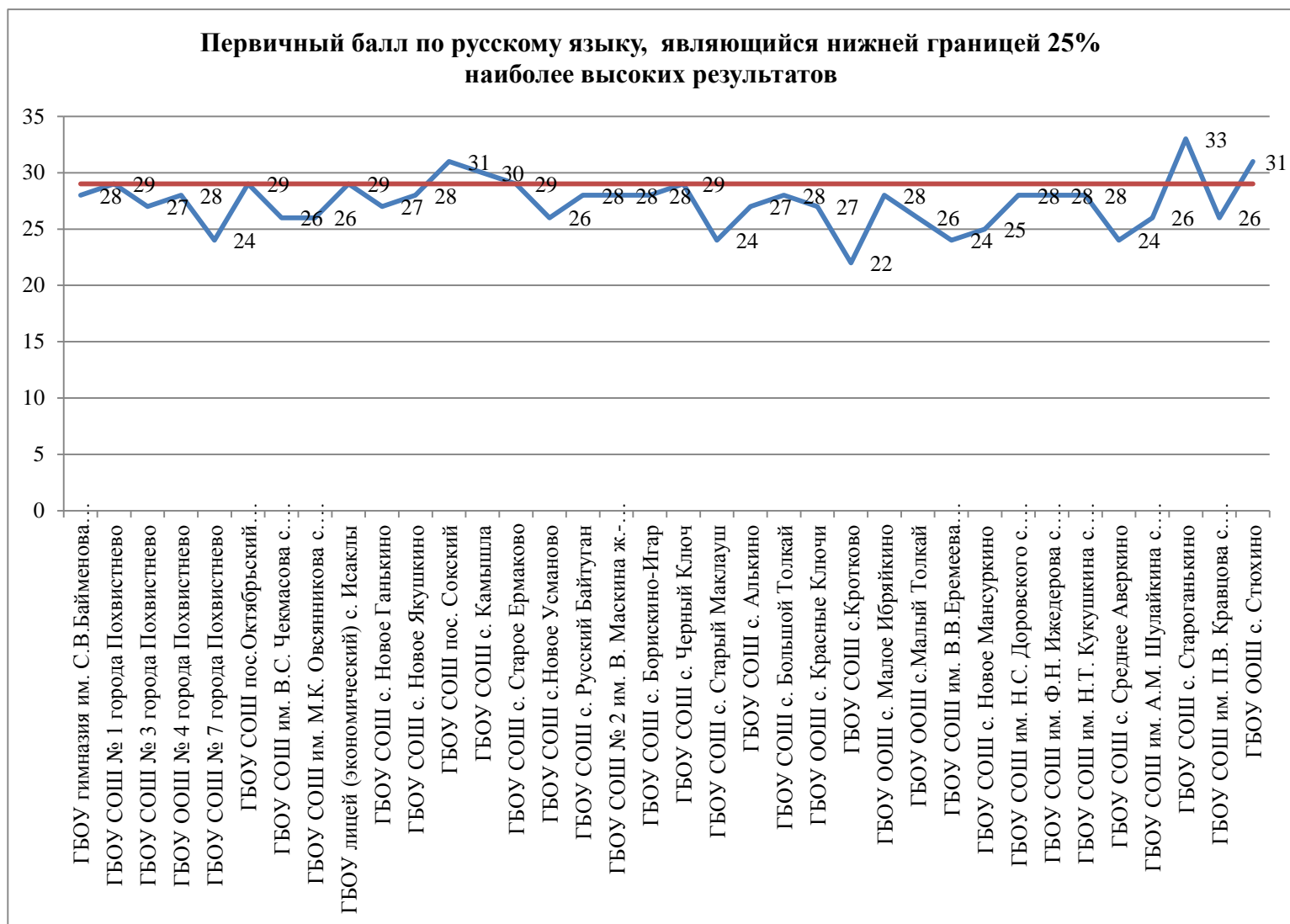
### 2.8.3. Первичный балл по русскому языку, являющийся нижней границей 25% наиболее высоких результатов

Таблица 2-11

ОО	Показатель по ОО	Показатель по Самарской области	Вывод ↓ ↑
ГБОУ гимназия им. С.В.Байменова города Похвистнево	28	29	- 1
ГБОУ СОШ № 1 города Похвистнево	29		0
ГБОУ СОШ № 3 города Похвистнево	27		- 2
ГБОУ ООШ № 4 города Похвистнево	28		- 1
ГБОУ СОШ № 7 города Похвистнево	24		- 5
ГБОУ СОШ пос.Октябрьский г.о.Похвистнево	29		0
ГБОУ СОШ им. В.С. Чекмасова с. Большое Микушкино	26		- 3
ГБОУ СОШ им. М.К. Овсянникова с. Исаклы	26		- 3
ГБОУ лицей (экономический) с. Исаклы	29		0
ГБОУ СОШ с. Новое Ганькино	27		- 2
ГБОУ СОШ с. Новое Якушкино	28		- 1
ГБОУ СОШ пос. Сокский	31		+ 2
ГБОУ СОШ с. Камышла	30		+ 1
ГБОУ СОШ с. Старое Ермаково	29		0
ГБОУ СОШ с.Новое Усманово	26		- 3
ГБОУ СОШ с. Русский Байтуган	28		- 1
ГБОУ СОШ № 2 им. В. Маскина ж.-д.ст. Клявлино	28		- 1
ГБОУ СОШ с. Борискино-Игар	28		- 1
ГБОУ СОШ с. Черный Ключ	29		0
ГБОУ СОШ с. Старый Маклауш	24		- 5
ГБОУ СОШ с. Алькино	27		- 2
ГБОУ СОШ с. Большой Толкай	28		- 1
ГБОУ ООШ с. Красные Ключи	27		- 2

ОО	Показатель по ОО	Показатель по Самарской области	Вывод ↓ ↑
ГБОУ СОШ с.Кротково	22		- 7
ГБОУ ООШ с. Малое Ибряйкино	28		- 1
ГБОУ ООШ с.Малый Толкай	26		- 3
ГБОУ СОШ им. В.В.Еремеева с.Нижнеаверкино	24		- 5
ГБОУ СОШ с. Новое Мансуркино	25		- 4
ГБОУ СОШ им. Н.С. Доровского с. Подбельск	28		- 1
ГБОУ СОШ им. Ф.Н. Иждерова с. Рысайкино	28		- 1
ГБОУ СОШ им. Н.Т. Кукушкина с. Савруха	28		- 1
ГБОУ СОШ с. Среднее Аверкино	24		- 5
ГБОУ СОШ им. А.М. Шулайкина с. Старый Аманак	26		- 3
ГБОУ СОШ с. Староганькино	33		+ 4
ГБОУ СОШ им. П.В. Кравцова с. Старопохвистнево	26		- 3
ГБОУ ООШ с. Стюхино	31		+ 2
<b>СВУ</b>	<b>27</b>	<b>29</b>	<b>- 2</b>





**Вывод:** в 4 образовательных организациях, что составляет 11,11% от 36 школ округа, принимавших участие в ОГЭ по русскому языку, показатель первичного балла по русскому языку, являющегося нижней границей 25% наиболее высоких результатов выше областных значений, в 5 образовательных организациях (13,89%) – равен областному значению, в остальных образовательных организациях округа данный показатель ниже областного значения.

### **Раздел 3. АНАЛИЗ РЕЗУЛЬТАТОВ ВЫПОЛНЕНИЯ ЗАДАНИЙ КИМ**

#### **4.1. Краткая характеристика КИМ по учебному предмету**

В целом структура и содержания экзаменационной модели КИМ не претерпели существенной трансформации. Изменения коснулись следующих аспектов экзаменационной работы.

1. Внесены коррективы в критериальную систему оценивания задания 1 (сжатое изложение): уменьшено на 1 количество баллов по критерию ИК2 «Сжатие исходного текста».

2. Изменена нумерация задания на синтаксический анализ словосочетания (это задание заняло позицию 9 в новой экзаменационной модели). Суть задания осталась неизменной.

3. Единое задание на синтаксический анализ предложения в новой экзаменационной модели представлено двумя заданиями: на определение грамматической основы (задание 2) и на собственно синтаксический анализ структуры предложения (задание 3). Выполнение обоих заданий предполагается по одному микротексту.

4. Изменена нумерация задания на пунктуационный анализ (это задание заняло позицию 5 в новой экзаменационной модели). Суть задания осталась неизменной.

5. Добавлено одно новое задание на пунктуационный анализ. Задание 4 представлено в виде таблицы и по форме является аналогом задания 8 в ЕГЭ по русскому языку.

6. Изменена нумерация задания на орфографический анализ (это задание заняло позицию 6 в новой экзаменационной модели). Суть задания осталась неизменной.

7. Добавлено одно новое задание на орфографический анализ. Задание 7 представлено в виде предложения(-ий) с пропусками букв. Экзаменуемый должен указать все цифры, на месте которых пишется определённая буква.

8. Добавлено одно новое задание на проверку владения экзаменуемым грамматическими нормами современного русского литературного языка (задание 8).

9. Изменена нумерация заданий по макротексту (была 6–8, стала 10–12). Суть заданий осталась неизменной.

10. Скорректирована формулировка сочинения-рассуждения 13.3: снято «задвоение» вопроса в формулировке темы сочинения-рассуждения; более чётко обозначена задача комментирования.

11. При оценивании выполнения одного из заданий 13.1, 13.2 и 13.3 (сочинение-рассуждение) уменьшено количество первичных баллов, системы оценивания выполнения указанных заданий стали более соотносимыми друг с другом: уменьшено на 1 количество баллов по критерию СК1 «Наличие обоснованного ответа»; уменьшено на 1 количество баллов по критерию СК4 «Композиционная стройность работы».

12. Уменьшено на 1 количество баллов по критерию ФК1 «Фактическая точность письменной речи». Кроме того, при проверке соблюдения орфографических норм не предусматривается понятие «однотипная ошибка».

13. Общее количество первичных баллов за выполнение всей работы осталось прежним и составляет 33 балла.

## 4.2. Анализ выполнения заданий КИМ ОГЭ в 2024 году

### 4.2.1. Статистический анализ выполнения заданий КИМ в 2024 году

#### Основные статистические характеристики выполнения заданий КИМ в 2024 году

Таблица 2-11

Номер задания в КИМ	Проверяемые элементы содержания / умения	Уровень сложности задания	Средний процент выполнения <sup>8</sup>	Процент выполнения по округу в группах, получивших отметку			
				«2»	«3»	«4»	«5»
1 ИК1	Содержание изложения	Б	92,39	42,42	87,67	98,40	99,64
1 ИК2	Сжатие исходного текста	Б	90,49	33,88	84,17	97,38	99,64
1 ИК3	Смысловая цельность, речевая связность и последовательность изложения	Б	87,12	30,30	79,00	94,91	98,91
2	Синтаксический анализ предложений	Б	28,96	9,09	9,67	27,62	78,99
3	Синтаксический анализ предложений	Б	26,26	9,09	9,00	24,42	72,46
4	Пунктуационный анализ предложений	Б	31,90	3,03	12,67	30,81	83,33
5	Пунктуационный анализ предложений	Б	45,89	12,12	25,00	49,42	90,58
6	Орфографический анализ слов	Б	17,67	3,03	7,33	15,12	50,00
7	Орфографический анализ слов	Б	46,13	3,03	29,67	50,87	80,43
8	Основные грамматические (морфологические) нормы современного русского литературного языка	Б	78,77	57,58	70,33	82,85	92,03

Номер задания в КИМ	Проверяемые элементы содержания / умения	Уровень сложности задания	Средний процент выполнения <sup>8</sup>	Процент выполнения по округу в группах, получивших отметку			
				«2»	«3»	«4»	«5»
9	Грамматическая синонимия словосочетаний	Б	87,36	57,58	79,00	92,73	99,28
10	Смысловой анализ текста	Б	75,71	51,52	57,33	84,88	98,55
11	Основные выразительные средства лексики и фразеологии (эпитеты, метафоры, олицетворения, сравнения, гиперболы и др.)	Б	39,02	9,09	20,33	42,15	78,99
12	Лексический анализ слова	Б	69,08	33,33	52,33	79,36	88,41
13 СК1	Наличие обоснованного ответа/понимание смысла фрагмента текста/определение понятия и его комментарий	Б	97,55	81,82	96,00	99,42	100
13 СК2	Наличие примеров-аргументов	Б	93,09	59,60	88,44	98,06	98,79
13 СК3	Смысловая цельность, речевая связность и последовательность изложения	Б	90,74	51,52	84,17	96,95	98,91
13 СК4	Композиционная стройность работы	Б	95,71	63,64	93,33	99,42	99,28
1 и 13 ГК1	Соблюдение орфографических норм	Б	63,56	22,73	38,50	75,73	97,46
1 и 13 ГК2	Соблюдение пунктуационных норм	Б	44,11	6,06	17,67	51,89	91,30
1 и 13 ГК3	Соблюдение грамматических норм	Б	77,73	34,8	63,00	87,50	95,65
1 и 13 ГК4	Соблюдение речевых норм	Б	83,87	43,94	75,17	90,12	96,74

Номер задания в КИМ	Проверяемые элементы содержания / умения	Уровень сложности задания	Средний процент выполнения <sup>8</sup>	Процент выполнения по округу в группах, получивших отметку			
				«2»	«3»	«4»	«5»
1 и 13 ФК1	Фактическая точность письменной речи	Б	96,32	69,70	95,00	98,84	99,28

Все задания экзамена по русскому языку относятся к базовому уровню сложности. По сравнению с предыдущим годом количество заданий увеличилось, что дало возможность выпускникам 9-х классов показать более высокий результат на ОГЭ. Тем не менее, в Северо-Восточном образовательном округе по-прежнему наблюдаются невысокое выполнение заданий тех же направлений, что и в 2023 году.

Рассмотрим выполнение заданий по обобщенным группам, получившим оценки от «2» до «5».

В группе обучающихся, получивших оценку «2», наиболее низкие результаты выполнения выпускники показали при написании изложения (задание 1) Процент выполнения по всем трем критериям ниже 50%. (К1 – 42,42%, К2 – 33,88%, К3 – 30,30%). Среди тестовых заданий хуже всего в группе, получивших оценку «2», справились с заданиями 6 и 7 на орфографический анализ слов, выполнение составило по 3,03%. Связанный с этим заданием критерий ГК1 (соблюдение орфографических норм) так же низкий – 22,73%. С низким процентом выполнения отметим задание 4 (пунктуационный анализ предложения) – 3,03%. Задание 5, которое так же предполагает пунктуационный анализ предложения выполнено несколько лучше – 12,12%. Связанный с пунктуацией критерий ГК2 выполнен в группе, получивших отметку «2», на 6,06%. Плохо справились с заданиями 2 и 3, выявляющих умение проводить синтаксический анализ предложения. Результат выполнения составляет по 9,09%. Такой же процент выполнения (9,09%) в группе, получивших отметку «2», выявлен при выполнении задания 11. Задание 12, выявляющее умение проводить лексический анализ слова, в рассматриваемой группе выполнено на 33,33%. Ниже 50% наблюдается при соблюдении грамматических норм (ГК3 – 34,8%) и при соблюдении речевых норм (ГК4 – 43,94%) во время написания изложения (задание 1) и сочинения (задание 13).

В группе выпускников, получивших отметку «3», количество «западающих» заданий несколько меньше. Тестовые задания, которые по всей выборке выполнены с процентом выполнения ниже 50%, так же наблюдаются и в рассматриваемой группе. Отметим результативность выполнения: задание 2 – 9,67%; задание 3 – 9,0%; задание 4 – 12,67%; задание 5 – 25,0%; задание 6 – 7,33%; задание 7 – 29,67%; задание 11 – 20,33%. Низкие результаты выполнения тестовых заданий повлекли за собой низкие результаты в написании изложения и сочинения. В группе выпускников, получивших отметку «3», ГК1 (соблюдение орфографических норм) выполнен на 38,5%, ГК2 (соблюдение пунктуационных норм) – 17,67%.

В группе выпускников, получивших отметку «4», по всей выборке «западающими» являются задания 2 (27,62%), задание 3 (24,42%), задание 4 (30,81%), задание 5 (49,42%), задание 6 (15,12%) и задание 11 (42,15%). Со всеми остальными заданиями, в группе «получившими отметку «4», выпускники справились с результатами 50% и более процентов.

В группе выпускников, получивших отметку «5», наиболее низкий процент выполнения в этой группе выявлен при выполнении задания 6 (орфографический анализ слов) – 50%.

**Освоение элементов содержания предмета русский язык  
(в соответствии со спецификацией ОГЭ)  
в разрезе образовательных организаций Северо-Восточного образовательного округа**

Таблица 2-12

Наименование ОУ	1 ИК1	1 ИК2	1 ИК3	2	3	4	5	6	7	8	9	10	11	12	13 СК1	13 СК2	13 СК3	13 СК4	1 и 13 ГК1	1 и 13 ГК2	1 и 13 ГК3	1 и 13 ГК4	1 и 13 ФК1
ГБОУ гимназия им. С.В.Байменова города Похвистнево	93,55	92,74	92,74	25,81	24,19	40,32	61,29	17,74	51,61	88,71	93,55	83,87	41,94	75,81	100	94,09	94,35	96,77	72,58	58,06	83,06	88,71	100
ГБОУ СОШ № 1 города Похвистнево	90,91	90,91	88,31	29,87	36,36	36,36	57,14	27,27	57,14	79,22	92,21	80,52	37,66	71,43	97,4	91,34	87,66	94,81	75,32	50,65	83,77	84,42	97,4
ГБОУ СОШ № 3 города Похвистнево	91,3	88,41	85,51	24,64	17,39	23,19	43,48	20,29	43,48	72,46	78,26	79,71	39,13	71,01	94,2	90,82	87,68	98,55	68,12	39,86	73,91	83,33	92,75
ГБОУ ООШ № 4 города Похвистнево	86,36	77,27	72,73	27,27	18,18	18,18	18,18	9,09	45,45	90,91	100	81,82	36,36	45,45	100	90,91	86,36	100	54,55	18,18	68,18	81,82	90,91
ГБОУ СОШ № 7 города Похвистнево	85	81,67	78,33	6,67	6,67	6,67	16,67	0	43,33	73,33	66,67	63,33	26,67	50	93,33	94,44	88,33	96,67	53,33	23,33	76,67	73,33	96,67
ГБОУ СОШ пос. Октябрьский г.о. Похвистнево	100	100	100	0	50	25	50	25	75	50	75	100	75	100	100	100	87,5	75	62,5	75	87,5	87,5	100
ГБОУ СОШ им. В.С.Чекмасова с. Большое Микушкино	88,1	85,71	85,71	15	15	25	30	0	45	75	90	70	40	75	95,24	87,3	78,57	85,71	47,62	33,33	66,67	78,57	90,48
ГБОУ СОШ им. М.К. Овсянникова с. Исаклы	95,08	94,26	81,97	26,23	19,67	31,15	37,7	8,2	39,34	82,25	95,08	75,41	40,98	67,21	100	97,27	95,08	100	62,3	40,16	79,51	89,34	98,36
ГБОУ лицей (экономический) с. Исаклы	100	100	100	50	50	43,75	62,5	6,25	62,5	81,25	100	87,5	62,5	81,25	100	95,83	100	100	68,75	71,88	90,63	90,63	100
ГБОУ СОШ с. Новое Ганькино	83,33	83,33	83,33	33,33	33,33	33,33	100	0	0	66,67	66,67	66,67	0	100	100	100	100	100	66,67	33,33	83,33	83,33	100

Наименование ОУ	1 ИК1	1 ИК2	1 ИК3	2	3	4	5	6	7	8	9	10	11	12	13 СК1	13 СК2	13 СК3	13 СК4	1 и 13 ГК1	1 и 13 ГК2	1 и 13 ГК3	1 и 13 ГК4	1 и 13 ФК1
ГБОУ СОШ с.Новое Якушкино	100	87,5	100	0	25	0	50	0	75	100	100	100	25	25	100	100	100	100	50	25	87,5	75	75
ГБОУ СОШ пос. Сокский	90	90	90	40	20	20	40	40	40	40	80	40	40	40	100	93,33	100	100	70	70	80	90	100
ГБОУ СОШ с. Камышла	93,75	85	88,75	42,5	35	42,5	45	30	55	82,5	95	62,5	35	72,5	100	94,17	88,75	97,5	62,5	53,75	66,25	85	95
ГБОУ СОШ с.Старое Ермаково	90	85	85	70	60	40	60	20	70	90	100	90	60	50	100	80	85	90	85	45	65	70	100
ГБОУ СОШ с. Новое Усманово	100	100	94,12	29,41	23,53	5,88	29,41	5,88	29,41	58,82	76,47	70,59	47,06	52,94	100	100	97,06	94,12	64,71	32,35	76,47	82,35	100
ГБОУ СОШ с. Русский Байтуган	100	91,67	91,67	33,33	16,67	66,67	33,33	0	16,67	83,33	83,33	83,33	50	66,67	100	88,89	75	100	50	25	75	83,33	100
ГБОУ СОШ №2 им. В. Маскина ж.-д. ст. Клявлино	89,15	88,68	82,55	40,57	42,45	35,85	49,06	26,42	49,06	80,19	81,13	75,47	45,28	70,75	95,28	92,77	91,51	95,28	61,79	48,11	79,72	81,6	96,23
ГБОУ СОШ с. Борискино-Игар	87,5	87,5	87,5	37,5	25	62,5	37,5	25	75	100	100	75	25	62,5	100	95,83	93,75	100	56,25	62,5	68,75	100	75
ГБОУ СОШ с. Чёрный Ключ	100	100	100	0	50	75	25	50	50	100	75	75	0	75	100	100	100	100	50	50	75	87,5	100
ГБОУ СОШ с. Старый Маклауш	90	90	90	30	10	20	50	20	40	50	90	40	20	60	80	76,67	75	80	45	40	70	75	90
ГБОУ СОШ с. Алькино	100	97,83	95,65	43,48	39,13	43,48	52,17	21,74	47,83	73,91	91,3	78,26	30,43	73,91	91,3	89,86	89,13	86,96	60,87	45,65	78,26	93,48	100
БОУ СОШ с. Большой Толкай	90,63	90,63	71,88	37,5	43,75	25	25	18,75	68,75	93,75	81,25	75	50	62,5	100	91,67	81,25	93,75	56,25	31,25	84,38	87,5	93,75
ГБОУ ООШ с. Красные Ключи	94,44	94,44	88,89	11,11	22,22	55,56	33,33	11,11	22,22	66,67	88,89	66,67	44,44	77,78	100	96,3	100	100	83,33	77,78	66,67	66,67	100
ГБОУ СОШ с.Кротково	50	50	50	0	0	0	0	0	100	100	100	100	100	0	100	66,67	100	100	100	100	100	50	100
ГБОУ ООШ с. Малое Ибряйкино	100	100	93,75	25	25	37,5	87,5	0	12,5	75	87,5	75	37,5	87,5	100	100	93,75	100	68,75	31,25	75	93,75	100
ГБОУ ООШ с.Малый Толкай	100	93,75	87,5	12,5	12,5	0	62,5	12,5	37,5	75	75	50	0	87,5	100	95,83	87,5	100	43,75	37,5	68,75	75	87,5
ГБОУ СОШ им. В.В.Еремеева с.Нижнеаверкино	87,5	81,25	62,5	0	0	0	37,5	0	50	87,5	87,5	75	12,5	25	100	79,17	87,5	87,5	68,75	18,75	68,75	93,75	100
ГБОУ СОШ	92,86	92,86	85,71	14,29	28,57	14,29	42,86	14,29	57,14	57,14	100	85,71	14,29	85,71	100	100	78,57	85,71	50	7,14	64,29	85,71	85,71

Наименование ОУ	1 ИК1	1 ИК2	1 ИК3	2	3	4	5	6	7	8	9	10	11	12	13 СК1	13 СК2	13 СК3	13 СК4	1 и 13 ГК1	1 и 13 ГК2	1 и 13 ГК3	1 и 13 ГК4	1 и 13 ФК1
с. Новое Мансуркино																							
ГБОУ СОШ им. Н.С. Доровского с. Подбельск	98,75	96,25	97,5	27,5	15	37,5	57,5	22,5	35	67,5	100	75	37,5	70	100	98,33	96,25	100	76,25	50	81,25	85	100
ГБОУ СОШ им. Ф.Н. Иждерова с. Рысайкино	91,67	87,5	91,67	50	16,67	41,67	66,67	0	25	83,33	100	75	33,33	66,67	100	100	100	100	83,33	62,5	87,5	79,17	100
ГБОУ СОШ им. Н.Т. Кукушкина с. Савруха	98,57	97,14	91,43	28,57	20	40	45,71	20	40	85,71	71,43	74,29	37,14	74,29	97,14	90,48	95,71	100	57,14	47,14	82,86	82,86	100
ГБОУ СОШ с.Среднее Аверкино	85,29	85,29	82,35	11,76	5,88	23,53	41,18	11,76	35,29	47,06	64,71	82,35	35,29	76,47	100	92,16	91,18	100	44,12	17,65	61,76	79,41	94,12
ГБОУ СОШ им. А.М. Шулайкина с. Старый Аманак	91,18	88,24	91,18	17,65	23,53	29,41	23,53	0	35,29	94,12	100	88,24	47,06	70,59	94,12	100	94,12	100	44,12	14,71	67,65	76,47	94,12
ГБОУ СОШ с. Староганькино	100	100	75	25	25	25	50	25	75	100	100	50	75	100	100	100	87,5	75	37,5	25	75	87,5	100
ГБОУ СОШ им. П.В. Кравцова с. Старопохвистнево	84,88	83,72	83,72	20,93	16,28	23,26	32,56	18,6	41,86	83,72	90,7	72,09	37,21	62,79	97,67	86,82	84,88	83,72	56,98	40,7	80,23	81,4	93,02
ГБОУ ООШ с. Стюхино	100	100	100	25	25	50	100	25	25	50	75	100	50	75	100	100	100	100	50	62,5	87,5	100	75

Все задания экзаменационной работы по русскому языку относятся к базовому уровню сложности.

При анализе выполнения отдельных заданий КИМ наиболее успешно освоенными можно считать следующие умения и навыки:

- умение выделять тему, основную мысль, ключевые слова, работать с содержанием текста изложения (92,39% выполнения);
- умение использовать приемы сжатия текста (90,49% выполнения);
- умение разбивать текст на абзацы, определять композиционные элементы текста, характеризовать его с точки зрения единства темы, смысловой цельности, речевой связности и последовательности изложения (87,12% выполнения);



- умение проводить синтаксический анализ словосочетания; определение главного и зависимого слова в словосочетании (87,36% выполнения);
- умение понимать и определять основные грамматические (морфологические) нормы современного русского литературного языка (78,77% выполнения);
- умение определять наличие обоснованного ответа или понимание смысла фрагмента текста, комментировать понятия (97,55% выполнения);
- навык подбора примеров-аргументов для аргументации определения или высказывания (93,09% выполнения);
- умение создавать текст в соответствии с целью, темой, речевой связностью и последовательностью изложения (90,74% выполнения);
- навык композиционного выстраивания работы (95,71% выполнения);
- умение соблюдать на письме норм современного русского литературного языка: орфографических норм – 63,56%, грамматических норм – 77,73%, речевых норм – 83,87%, фактическая точность письменной речи – 96,32%.

Назовем недостаточно усвоенные элементы содержания заданий:

- навык проведения синтаксического анализа предложения, определение синтаксической роли самостоятельных частей речи в предложении; определение грамматической основы предложения; выделение средств синтаксической связи между частями сложного предложения – задания 2 и 3 – 28,96% и 26,26% выполнения соответственно;
- навык применение правил постановки знаков препинания – задания 4 и 5 – 31,9% и 45,89% выполнения соответственно;
- поиск орфограммы и применение правил написания слов с орфограммами – задания 6 и 7 – 17,67% и 46,13% выполнения соответственно;
- умение соблюдать на письме норм современного русского литературного языка: пунктуационных норм – 44,11%.

В целом, учащиеся справились с заданиями КИМа по русскому языку успешно. Из 13 заданий 6 вызвали определенные трудности у отдельных групп учащихся: с заданиями 2, 3, 4, 5, 6, 7 и 11 базового уровня сложности справились менее чем 50% выпускников.

## Задания, вызвавшие затруднения на ОГЭ-2024 (средний % выполнения 50% и ниже в разрезе ОО)

Таблица 2-13

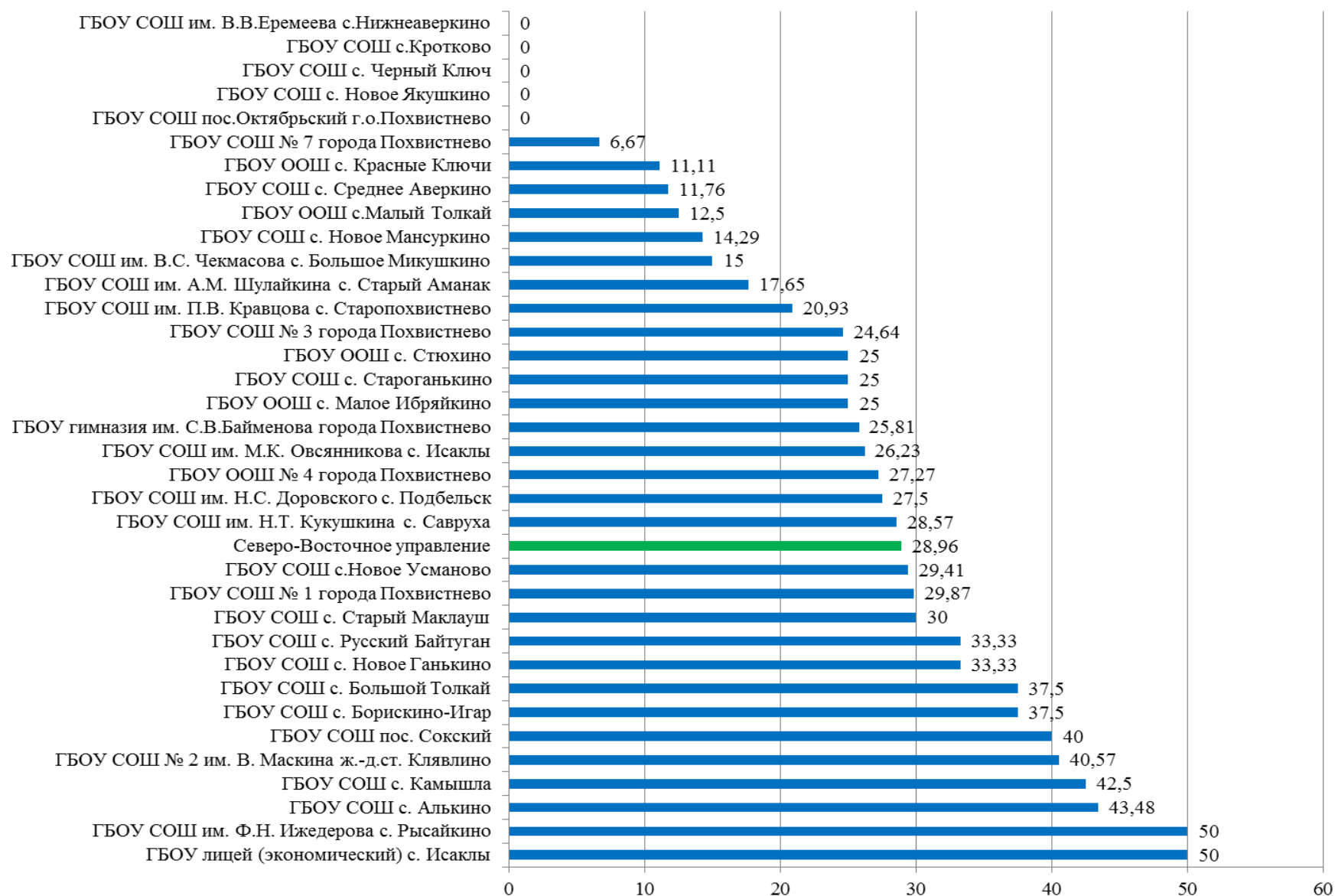
ОО/АТЕ	Общее количество участников	Средний процент выполнения						
		Задание № 2	Задание № 3	Задание № 4	Задание № 5	Задание № 6	Задание № 7	Задание № 11
<b>г.о. Похвистнево</b>								
ГБОУ гимназия им. С.В. Байменова города Похвистнево	62	25,81	24,19	40,32		17,74		41,94
ГБОУ СОШ № 1 города Похвистнево	77	29,87	36,36	36,36		27,27		37,66
ГБОУ СОШ № 3 города Похвистнево	69	24,64	17,39	23,19	43,48	20,29	43,48	39,13
ГБОУ ООШ № 4 города Похвистнево	11	27,27	18,18	18,18	18,18	9,09	45,45	36,36
ГБОУ СОШ № 7 города Похвистнево	30	6,67	6,67	6,67	16,67	0	43,33	26,67
ГБОУ СОШ пос. Октябрьский г.о. Похвистнево	4	0	50	25	50	25		
<b>м.р. Исаклинский</b>								
ГБОУ СОШ им. В.С. Чекмасова с. Большое Микушкино	20	15	15	25	30	0	45	40
ГБОУ СОШ им. М.К. Овсянникова с. Исаклы	61	26,23	19,67	31,15	37,7	8,2	39,34	40,98
ГБОУ лицей (экономический) с. Исаклы	16	50	50	43,75		6,25		
ГБОУ СОШ с. Новое Ганькино	3	33,33	33,33	33,33		0	0	0

ОО/АТЕ	Общее количество участников	Средний процент выполнения						
		Задание № 2	Задание № 3	Задание № 4	Задание № 5	Задание № 6	Задание № 7	Задание № 11
ГБОУ СОШ с. Новое Якушкино	4	0	25	0	50	0		25
ГБОУ СОШ пос. Сокский	5	40	20	20	40	40	40	40
<b>м.р. Камышлинский</b>								
ГБОУ СОШ с. Камышла	40	42,5	35	42,5	45	30		35
ГБОУ СОШ с. Старое Ермаково	10			40		20		
ГБОУ СОШ с.Новое Усманово	17	29,41	23,53	5,88	29,41	5,88	29,41	47,06
ГБОУ СОШ с. Русский Байтуган	6	33,33	16,67		33,33	0	16,67	50
<b>м.р. Клявлинский</b>								
ГБОУ СОШ № 2 им. В. Маскина ж.-д. ст. Клявлино	106	40,57	42,45	35,85	49,06	26,42	49,06	45,28
ГБОУ СОШ с. Борискино-Игар	8	37,5	25		37,5	25		25
ГБОУ СОШ с. Черный Ключ	4	0	50		25	50	50	0
ГБОУ СОШ с. Старый Маклауш	10	30	10	20	50	20	40	20
<b>м.р. Похвистневский</b>								
ГБОУ СОШ с. Алькино	23	43,48	39,13	43,48		21,74	47,83	30,43
ГБОУ СОШ с. Большой Толкай	16	37,5	43,75	25	25	18,75		50
ГБОУ ООШ с. Красные Ключи	9	11,11	22,22		33,33	11,11	22,22	44,44

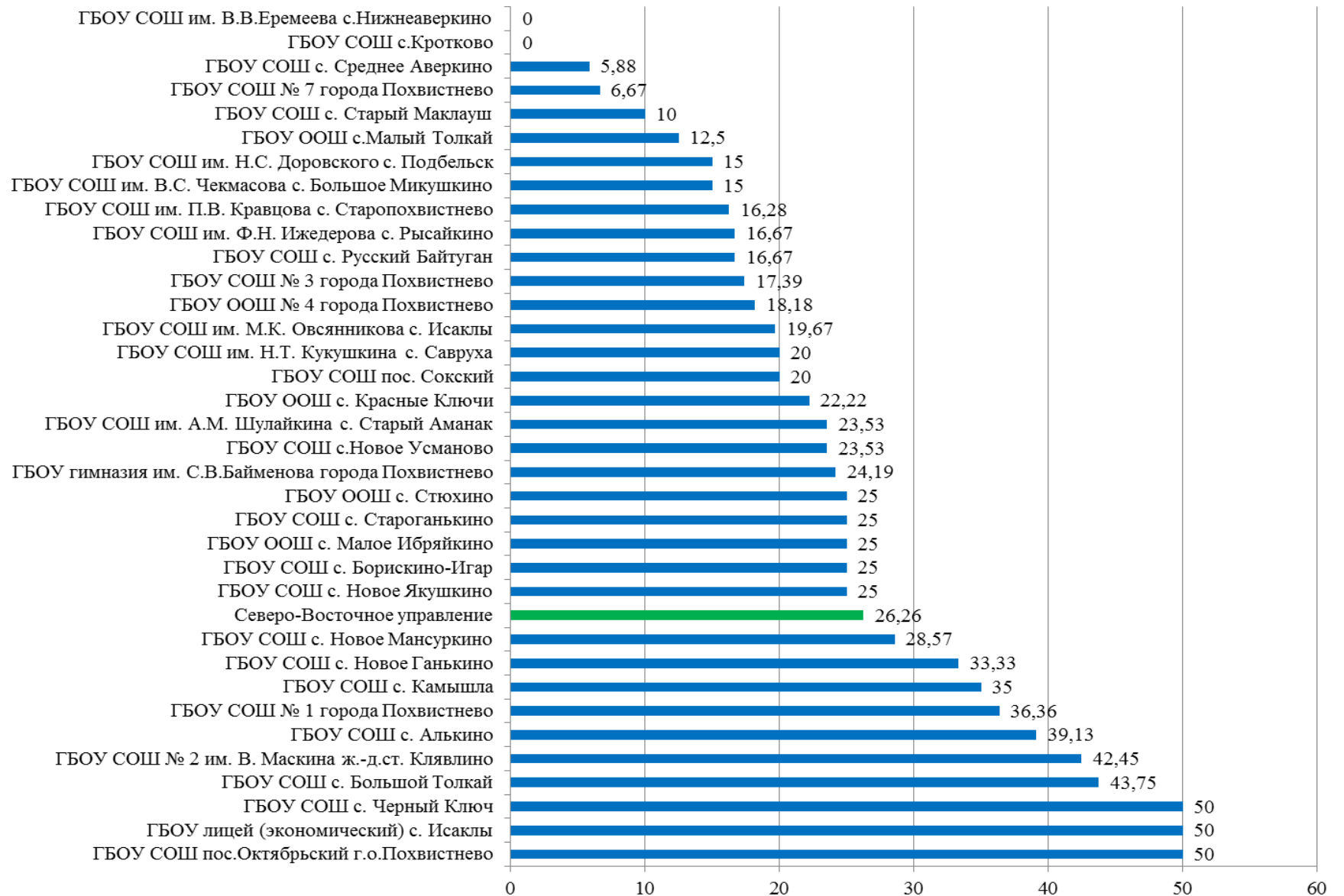
ОО/АТЕ	Общее количество участников	Средний процент выполнения						
		Задание № 2	Задание № 3	Задание № 4	Задание № 5	Задание № 6	Задание № 7	Задание № 11
ГБОУ СОШ с.Кротково	1	0	0	0	0	0		
ГБОУ ООШ с. Малое Ибряйкино	8	25	25	37,5		0	12,5	37,5
ГБОУ ООШ с.Малый Толкай	8	12,5	12,5	0		12,5	37,5	0
ГБОУ СОШ им. В.В. Еремеева с. Нижнеаверкино	8	0	0	0	37,5	0	50	12,5
ГБОУ СОШ с. Новое Мансуркино	7	14,29	28,57	14,29	42,86	14,29		14,29
ГБОУ СОШ им. Н.С. Доровского с. Подбельск	40	27,5	15	37,5		22,5	35	37,5
ГБОУ СОШ им. Ф.Н. Ижедерова с. Рысайкино	12	50	16,67	41,67		0	25	33,33
ГБОУ СОШ им. Н.Т. Кукушкина с. Савруха	35	28,57	20	40	45,71	20	40	37,14
ГБОУ СОШ с. Среднее Аверкино	17	11,76	5,88	23,53	41,18	11,76	35,29	35,29
ГБОУ СОШ им. А.М. Шулайкина с. Старый Аманак	17	17,65	23,53	29,41	23,53	0	35,29	47,06
ГБОУ СОШ с. Староганькино	4	25	25	25	50	25		
ГБОУ СОШ им. П.В. Кравцова с. Старопохвистнево	43	20,93	16,28	23,26	32,56	18,6	41,86	37,21

ОО/АТЕ	Общее количество участников	Средний процент выполнения						
		Задание № 2	Задание № 3	Задание № 4	Задание № 5	Задание № 6	Задание № 7	Задание № 11
ГБОУ ООШ с. Стюхино	4	25	25	50		25	25	50
<b>ИТОГО по СВУ</b>	<b>815</b>	<b>28,96</b>	<b>26,26</b>	<b>31,9</b>	<b>45,89</b>	<b>17,67</b>	<b>46,13</b>	<b>39,02</b>

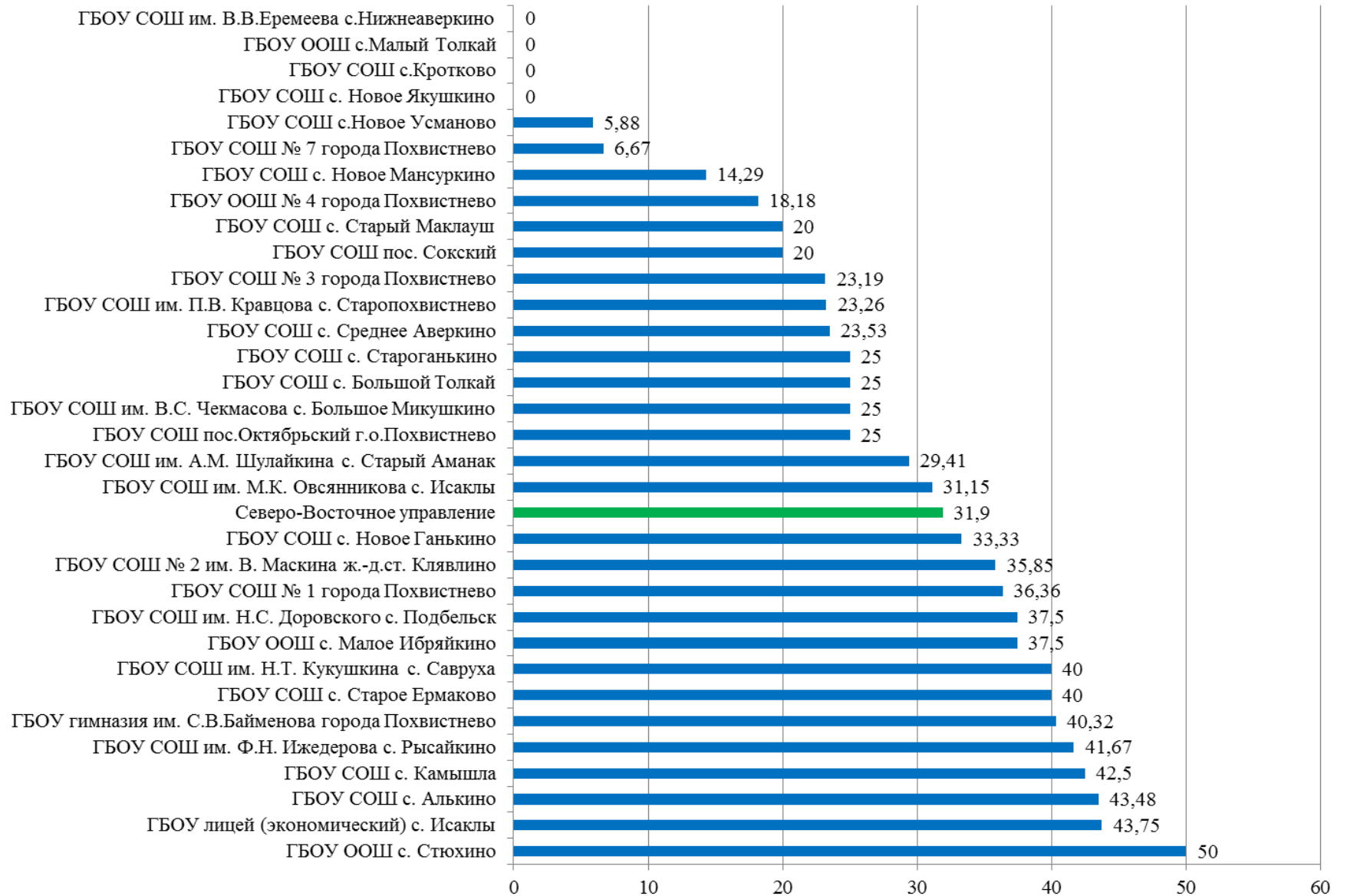
### Задание № 2



### Задание № 3

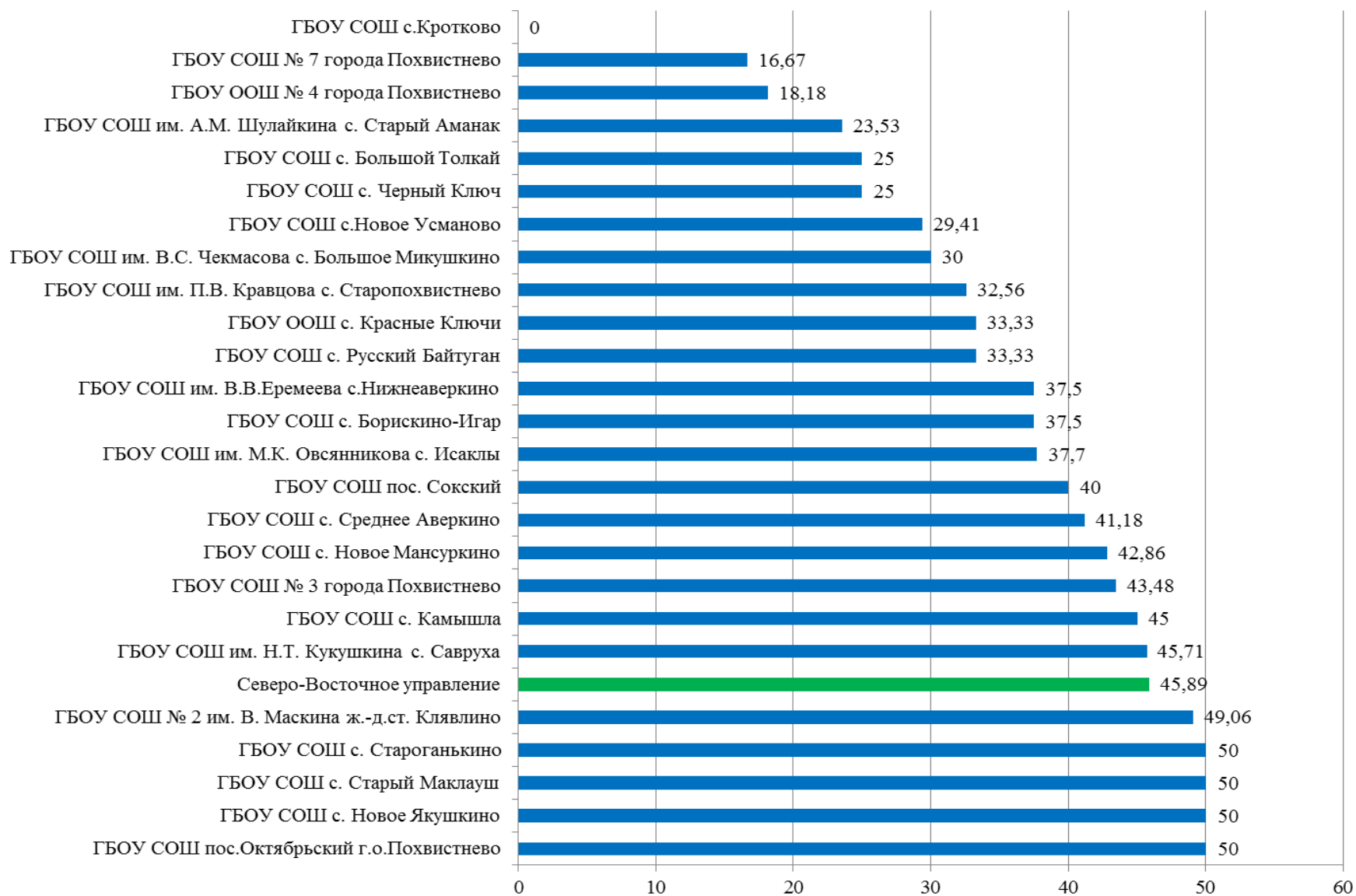


### Задание № 4

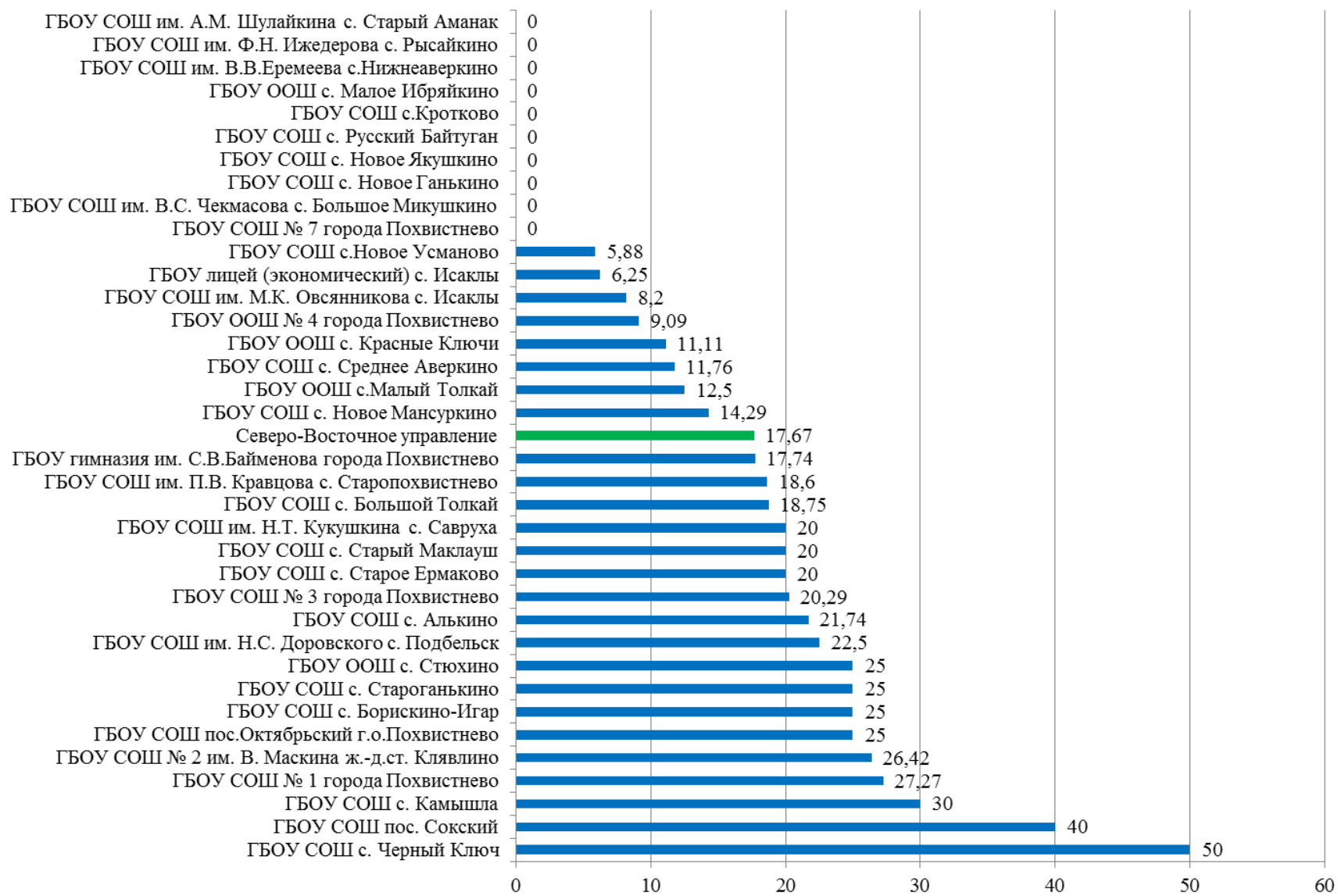




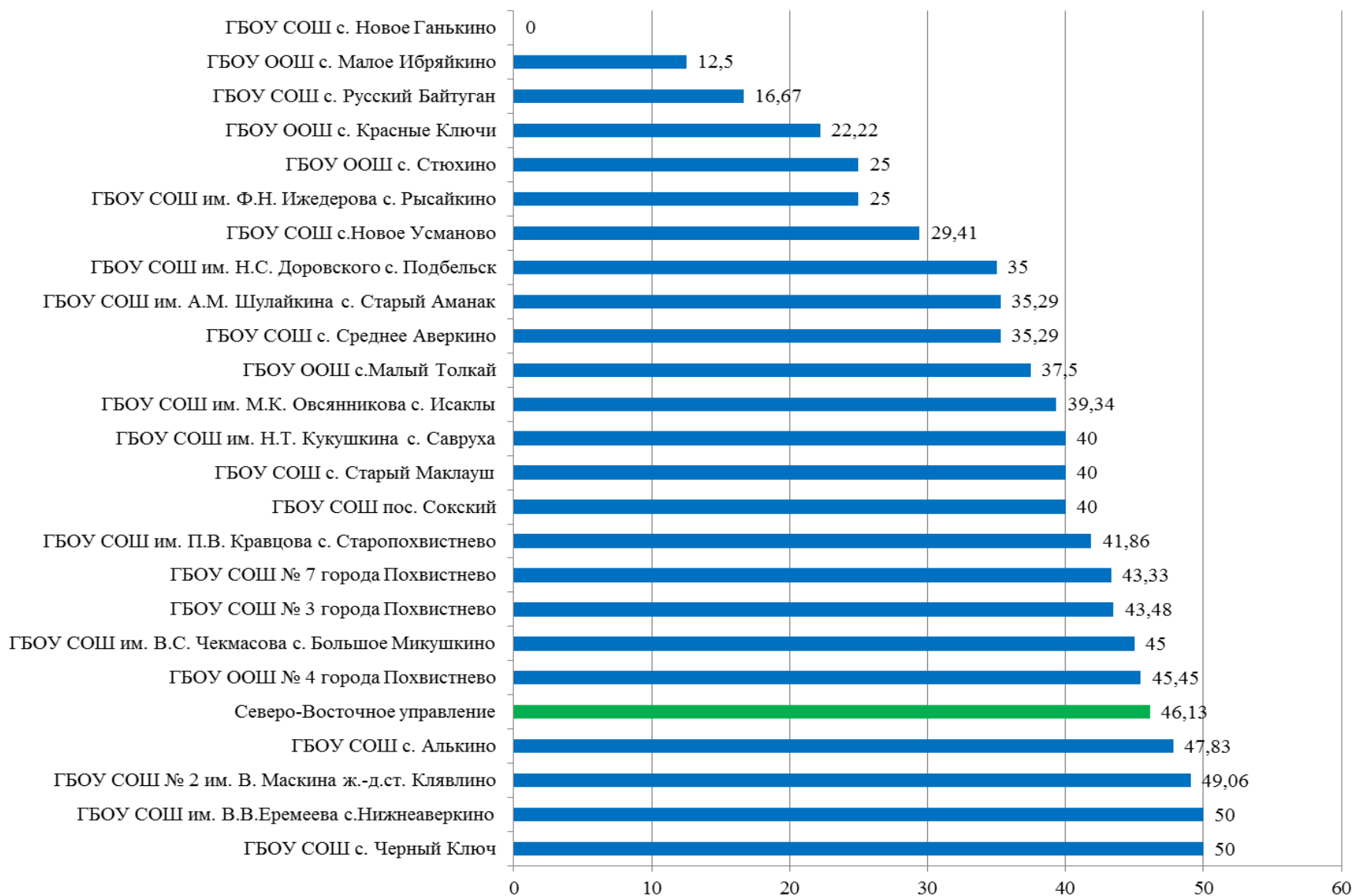
### Задание № 5



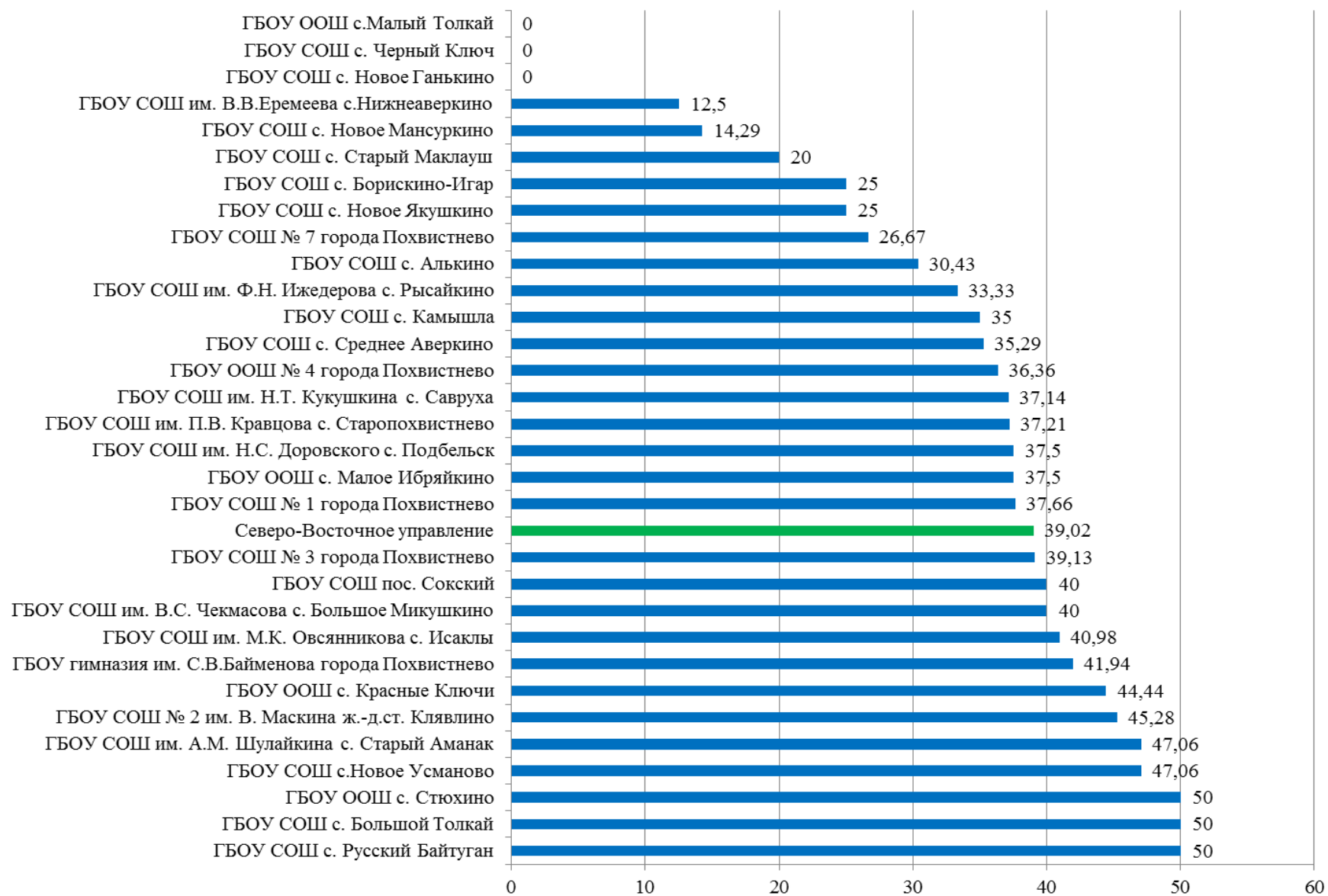
### Задание № 6



### Задание № 7



### Задание № 11



## **Выводы об итогах анализа выполнения заданий, групп заданий**

○ *Перечень элементов содержания/умений, навыков, видов познавательной деятельности, освоение которых всеми школьниками округа в целом можно считать достаточным.*

На основании проведенного анализа основных результатов ОГЭ по русскому языку можно выделить перечень элементов содержания, умений, видов деятельности, освоение которых всеми школьниками округа в целом можно считать достаточным. Это умения, формирование которых проверяют задания 1, 8, 9, 10, 13:

- умения адекватно воспринимать информацию, содержащуюся в прослушанном тексте;
- умения обрабатывать воспринятую информацию, выделяя в ней главное;
- умения письменно передавать обработанную информацию;
- умения создавать собственное связное высказывание на заданную тему на основе прочитанного текста;
- умение создавать тексты различных функционально-смысловых типов речи (повествование, описание, рассуждение) с опорой на жизненный и читательский опыт;
- умение проводить синтаксический анализ словосочетания;

Результат выполнения заданий, которые проверяют данные умения, более половины. Приведенные данные позволяют сделать вывод о том, что уровень коммуникативной компетенции выпускников 9 классов хороший.

○ *Перечень элементов содержания/умений, навыков, видов познавательной деятельности, освоение которых всеми школьниками округа в целом, а также школьниками с разным уровнем подготовки нельзя считать достаточным.*

Приведем перечень элементов содержания, умений, видов деятельности, усвоение которых всеми школьниками округа в целом нельзя считать достаточным. Это умения, в первую очередь формирование которых проверяют задания 2, 3, 4, 5, 6, 7 и 11:

- умения проводить фонетический, морфемный, морфологический, орфографический, синтаксический и пунктуационный анализ языкового материала;
- умение соблюдать основные нормы литературного языка (грамматические, орфографические, пунктуационные, речевые); использовать их в речевой практике при создании письменных высказываний;
- умение в полном объеме находить изобразительно-выразительные средства (метафора, эпитет, сравнение, гиперболы, олицетворение и др.) в тексте

○ *Выводы о вероятных причинах затруднений и типичных ошибок обучающихся Северо-Восточного управления*

Вместе с тем, анализ выполнения экзаменационной работы позволил выявить ряд проблем:

- недостаточно высокий уровень сформированности пунктуационной грамотности;
- недостаточно полная сформированность важнейших коммуникативных навыков, таких, как понимание и интерпретация текста, его содержательный, речеведческий и языковой анализы.

В экзаменационные материалы ОГЭ входят задания, которые являются базовыми для обеспечения в дальнейшем успешного выполнения заданий ЕГЭ. Это задания 2 - 8, 10 - 11 которые имеют вариативность в ответе (то есть в ответе может быть указано 2 или 3 цифры). Такая вариативность также явилась сложностью в решении перечисленных заданий учащимися.

○ *Прочие выводы*

Статистический анализ КИМ показывает, что независимо от уровня сложности того или иного задания выпускникам следует:

- освоить полный объем знаний по каждому разделу школьного курса русского языка;
- сформировать умение применять полученные знания в новой неучебной ситуации;
- изучать требования к оцениванию разных заданий.

## **Раздел 4. Рекомендации для системы образования округа**

### **4.1. Рекомендации по совершенствованию преподавания учебного предмета**

***Учителям:***

С целью совершенствования преподавания учебного предмета учителям необходимо:

- в соответствии с затруднениями и типичными ошибками, которые были выявлены у обучающихся в 2024 году, рекомендуется чаще работать над следующими элементами содержания:

1. определение грамматической основы предложения, обратить внимание на односоставные и сложные предложения в различными видами связи;

2. расстановка знаков препинания, обратить внимание на различные случаи расстановки запятых в предложениях с однородными членами, вводными словами, в сложных предложениях при общем второстепенном члене предложения и при постановке знаков препинания в сложных предложениях с различными видами связи;

3. правописание глаголов, кратких прилагательных и причастий, окончаний у наречий, НЕ с разными частями речи;

4. определение средств выразительности, изученных за курс основной школы.

- расширить работу над формированием навыка смыслового чтения, умения понимать текст и увеличить различными способами контроль понимания прочитанного;

- продолжать работу по формированию читательской грамотности обучающихся;

- определить оптимальное количество письменных работ, связанных с аудированием для развития умения адекватно понимать информацию устного сообщения (цель, тему основную и дополнительную, явную и скрытую информацию);

- организовать работу на уроке и дома таким образом, чтобы формирование ключевых навыков, лежащих в основе освоения орфографии и пунктуации, носило постоянный, систематический характер, а выделение грамматической основы стали для учащихся обыденным, рутинным заданием, наряду с заданиями вставить пропущенные буквы или знаки препинания;

- увеличить количество уроков, посвященных обобщающему повторению и/или содержащих в числе прочих такую задачу, которая позволят не только актуализировать изученное, но и увидеть связь между теоретическими сведениями о языке и их практическим применением, между разделами науки о языке, обнаружить причинно-следственные связи, научиться находить общее и различное, формировать представление о языке как системе;

- обращаться к межпредметным связям русского языка и литературы в части общих требований к ГИА и пересекающихся тем, включать элементы лингвистического и литературоведческого анализа текста на уроках литературы и русского языка соответственно, что способствует достижению предметных результатов по обоим предметам, формируют целостный филологический взгляд на текст, помогают лучше понимать текст, расширяют словарный запас и развивают языковое чутье;

- в целях выявления причин ошибок при выполнении заданий 2, 3, 4, 5, 6, 7 и 11 необходимо проводить как можно более детальную диагностику затруднений, которая позволит разделить предметное знание и метапредметные умения, а внутри предметных выделить конкретные «западающие» элементы;

- запланировать обучение на КПК, организованные организациями дополнительного профессионального образования, в соответствии с выявленными профессиональными дефицитами.

### **Образовательным организациям Северо-Восточного образовательного округа:**

1. Провести анализ итогов ОГЭ в 2024 году, обратив особое внимание на результаты выпускников, не набравших минимальное количество баллов по предмету, и, преодолевших минимальную границу с запасом в 1-2 балла.

2. Обеспечить коррекцию рабочих программ и методических подходов к преподаванию предмета для повышения показателей качества подготовки выпускников.

3. Осуществить целенаправленное внедрение педагогических технологий и методик, таких как технологии развития критического мышления, технологии смыслового чтения и т.д.

4. Продолжить работу по формированию речевой грамотности обучающихся с использованием Методических рекомендаций по соблюдению единых требований к организации орфографического и речевого режима.

5. Скорректировать учебный план и календарно-тематическое планирование ОО с учетом результатов ГИА 2024.

6. Оптимизировать использование в ОО активных методов обучения и современных педагогических технологий по учебному предмету, направленных на эффективное формирование планируемых результатов освоения основной общеобразовательной программы основного общего образования.

7. Использовать задания из открытого банка ФГБНУ «ФИПИ», направленные на поиск решения в новой ситуации с опорой на имеющиеся знания.
  8. Ознакомить обучающихся с различными формами представления заданий базового и повышенного уровня сложности, используя открытый банк заданий ФГБНУ «ФИПИ».
  9. Информировать родительскую общественность о результатах и проблемных аспектах сдачи ГИА.
  10. Организовать повышение квалификации учителей в соответствии с выявленными профессиональными дефицитами.
  11. Проводить, начиная с 8-го класса, не менее 2-х раз в году мониторинги для определения уровня подготовки обучающихся к экзамену.
  12. Организовать внутришкольную систему повышения квалификации педагогов в формате наставничества, тьюторства (или в рамках сетевого взаимодействия).
  13. Использовать в работе цифровые образовательные ресурсы (Моя школа, Единое содержание общего образования и т.д.).
- Использовать в работе «Инструктивно-методическое письмо ГАУ ДПО СО ИРО «О преподавании русского языка в 2024-2025 учебном году»» <https://iro63.ru/upload/medialibrary/b9a/ev523ria8vvlqv8h7cvc5vu3d1thb342.pdf>**

#### **ГБУ ДПО «Похвистневскому РЦ», окружному учебно-методическому объединению:**

1. Обсудить на заседаниях окружного УМО результаты ГИА по русскому языку и затруднений, в разрезе каждого учреждения образовательного округа, обратив особое внимание на результаты выпускников, не набравших минимальное количество баллов по предмету, и, преодолевших минимальную границу с запасом в 1-2 балла.
2. Обеспечить коррекцию методических подходов к преподаванию предмета для повышения показателей качества подготовки выпускников.
3. На основе типологии пробелов в знаниях учащихся скорректировать содержание методической работы с учителями русского языка.
4. Организовать наставничество на базе организаций, продемонстрировавших высокие результаты ГИА, учителям-предметникам, чьи выпускники показали низкие результаты.
5. Разработать комплекс методических мероприятий по повышению качества преподавания предмета, распространению успешных педагогических практик.
6. Организовать адресное посещение уроков с целью оказания методической помощи.

#### **4.2. Рекомендации по организации дифференцированного обучения школьников с разным уровнем предметной подготовки**

Дифференцированное обучение позволяет учесть индивидуальные содержательные и темповые потребности групп школьников, одаренных детей, неуспевающих учеников.



Разный уровень предметной подготовки обучающихся может быть обусловлен многими причинами, поэтому в зависимости от конкретной педагогической ситуации и изучаемого материала рекомендуется использование разных критериев для организации дифференцированного обучения:

*а) Уровень предметных знаний.*

Для учащихся с разным уровнем предметных знаний нужно предлагать языковой материал разной сложности - более/менее сложные слова, более/менее трудные предложения для разбора, базовые или периферийные случаи проявления признаков и т.д.

*б) Уровень сформированности метапредметных умений.*

Учащимся с недостаточным уровнем сформированности метапредметных результатов на начальном этапе работы над темой необходимо предлагать задания, не требующие применения метапредметных умений, а затем по мере освоения темы постепенно усложнять форму работы: находить сходства и различия в предъявленном материале; подбирать аналогии и продолжать список слов по заданным и незадаанным основаниям и т.д.

Учащимся с высоким уровнем сформированности метапредметных умений полезно предлагать задания, осложненные необходимостью их применять уже на этапе изучения материала.

При составлении проверочных работ необходимо учитывать разный уровень сформированности метапредметных результатов, чтобы все учащиеся, освоившие предметный материал, могли показать свои знания.

*в) Темп работы и работоспособность.*

Ученикам с низким темпом работы на разных этапах для классной работы можно предлагать задания:

- меньшего объема;
- равного объема, но более простые с точки зрения языкового материала для создания ситуации успеха;
- менее нагруженные с точки зрения метапредметных умений.

*г) Степень развития творческих способностей.*

При обучении сочинению необходимо учитывать творческие способности учеников, уровень развития воображения, фантазии, интерес к другим видам искусства.

С этой точки зрения при подборе материала для создания связного текста нужно предлагать несколько тем, учитывающих особенности разных групп учащихся, но при этом решающих предметные задачи.

*д) Степень владения языком и уровень развития речи.*

При обучении написанию сочинений и изложений ребят с невысоким уровнем развития речи, небольшим словарным запасом на определенном этапе лучше предлагать тексты, доступные им по степени владения языком, чтобы не увеличивать количество учебных задач.

При подборе языкового материала для изучения системы языка и норм правописания детям с невысоким уровнем развития речи рекомендуется избегать сложных художественных произведений, подбирать тексты и предложения с актуальной для учеников лексикой на понятные, интересные темы.

***ГБУ ДПО «Похвистневский РЦ», окружному учебно-методическому объединению:***

- обеспечить внедрение методических подходов дифференцированного обучения школьников на всех уровнях основного общего образования;
- на основе выявленного положительного опыта организовать проведение открытых уроков и других методических мероприятий для учителей образовательного округа;
- организовать наставничество в рамках модели «учитель-учитель» по освоению компетенций организации дифференцированного обучения;
- проводить методические мероприятия по повышению качества преподавания предмета, организовать посещение уроков учителей русского языка образовательного округа с целью оказания адресной методической помощи.

***Общеобразовательным организациям:***

- провести анализ результатов ОГЭ;
- обеспечить внедрение методических подходов дифференцированного обучения школьников на всех уровнях основного общего образования;
- использовать в работе учителей ЭОР, технологии дистанционного обучения для организации дифференцированного образовательного процесса;
- организовывать участие обучающихся в конкурсном отборе в профильные смены Центра «Вега»;
- обеспечить индивидуальную работу с выпускниками, проявившими способности к русскому языку с использованием тьюторской поддержки, продолжить работу по подготовке обучающихся к участию в школьном и иных этапах всероссийской олимпиады школьников по предмету, научно-практических конференциях, конкурсах и т.п. всех уровней организации мероприятий;
- осуществлять в течение учебного года регулярный внутришкольный мониторинг уровня усвоения учебного материала по русскому языку в 9 классах.

**Рекомендации по темам для обсуждения / обмена опытом на методических объединениях учителей-предметников**

Рекомендуется организовать обсуждение на методических объединениях учителей русского языка и литературы по следующим вопросам:

1. О государственной итоговой аттестации по русскому языку в 9-х классах в 2024 году: анализ результатов, актуальные задачи на новый учебный год.
2. О разработке алгоритма подготовки обучающихся к выполнению «западающих» заданий на ОГЭ по русскому языку (из опыта работы)

3. О преподавании русского языка в 2024 – 2025 учебном году с учетом результатов ОГЭ по русскому языку и современных требований ФГОС ООО.
4. Организация и содержание внеурочной деятельности по русскому языку на уровне основного общего образования.

СОСТАВИТЕЛИ ОТЧЕТА по учебному предмету:

Наименование организации, проводящей анализ результатов ГИА:  
 Государственное бюджетное учреждение дополнительного профессионального образования Самарской области «Похвистневский Ресурсный центр»

*Специалисты, привлекаемые к анализу результатов ОГЭ по учебному предмету*

<i>Фамилия, имя, отчество</i>	<i>Место работы, должность, ученая степень, ученое звание, принадлежность специалиста (к региональным организациям развития образования, к региональным организациям повышения квалификации работников образования, к региональной ПК по учебному предмету, пр.)</i>
<i>Дуняшина Нина Борисовна</i>	<i>Заместитель директора ГБУ ДПО «Похвистневский РЦ»</i>

*Специалисты, привлекаемые к подготовке методических рекомендаций на основе результатов ОГЭ по учебному предмету*

<i>Фамилия, имя, отчество</i>	<i>Место работы, должность, ученая степень, ученое звание, принадлежность специалиста (к региональным организациям развития образования, к региональным организациям повышения квалификации работников образования, к региональной ПК по учебному предмету, пр.)</i>
<i>Краснов Андрей Анатольевич</i>	<i>Методист ГБУ ДПО «Похвистневский РЦ», руководитель окружного УМО учителей русского языка и литературы</i>

*Ответственный специалист в субъекте Российской Федерации по вопросам организации проведения анализа результатов ОГЭ по учебным предметам*

<i>Фамилия, имя, отчество</i>	<i>Место работы, должность, ученая степень, ученое звание</i>
<i>Акимова Раиса Рамисовна</i>	<i>Директор ГБУ ДПО «Похвистневский РЦ»</i>