

ГЛАВА 2.
Методический анализ результатов ЕГЭ
по РУССКОМУ ЯЗЫКУ
(наименование учебного предмета)

РАЗДЕЛ 1. ХАРАКТЕРИСТИКА УЧАСТНИКОВ ЕГЭ
ПО УЧЕБНОМУ ПРЕДМЕТУ

1.1. Количество участников ЕГЭ по учебному предмету (за 3 года)

Таблица 0-1

2022 г.		2023 г.		2024 г.	
чел.	% от общего числа участников	чел.	% от общего числа участников	чел.	% от общего числа участников
308	100	251	100	283	100

1.2. Процентное соотношение юношей и девушек, участвующих в ЕГЭ (за 3 года)

Таблица 0-2

Пол	2022 г.		2023 г.		2024 г.	
	чел.	% от общего числа участников	чел.	% от общего числа участников	чел.	% от общего числа участников
Женский	170	55,2	120	47,8	169	59,7
Мужской	138	44,8	131	52,2	114	40,3

1.3. Количество участников экзамена в Северо-Восточном округе по категориям (за 3 года)

Таблица 0-3

Категория участника	2022 г.		2023 г.		2024 г.	
	чел.	% от общего числа	чел.	% от общего числа	чел.	% от общего числа

		участников		участников		участников
ВТГ, обучающихся по программам СОО	308	100	251	100	283	100
ВТГ, обучающихся по программам СПО	0	0	0	0	0	0
ВПЛ	0	0	0	0	0	0

1.4. Количество участников экзамена в Северо-Восточном округе по типам ОО

Таблица 0-3

№ п/п	Категория участника	2022 г.		2023 г.		2024 г.	
		чел.	% от общего числа участников	чел.	% от общего числа участников	чел.	% от общего числа участников
1.	выпускники лицеев и гимназий	52	16,9	52	20,7	59	20,8
2.	выпускники СОШ	256	83,1	199	79,3	224	79,2

1.5. Количество участников ЕГЭ по учебному предмету по АТЕ Северо-Восточного округа

Таблица 0-4

№ п/п	Наименование АТЕ	Количество участников ЕГЭ по учебному предмету	% от общего числа участников в округе
1.	г.о. Похвистнево	99	35,0
2.	м.р. Исаклинский	44	15,5
3.	м.р. Камышлинский	29	10,2
4.	м.р. Клявлинский	33	11,7
5.	м.р. Похвистневский	78	27,6
	СВУ МО СО	283	100

1.6. Прочие характеристики участников экзаменационной кампании (при наличии)

Всего участников ЕГЭ по русскому языку 283 человека, что составило 99,6 % от общего количества обучающихся 11 классов. 1 выпускник не был допущен к ЕГЭ, т.к. не явился на итоговое сочинение три раза. С марта 2024 года перестал посещать школу. Выпущен из учреждения со справкой установленного образца.

6 выпускников, участников ЕГЭ по русскому языку, с ограниченными возможностями здоровья или 2,1 %. Имели право на увеличение времени экзамена на 1,5 часа. Воспользовались правом 2 участника ЕГЭ.

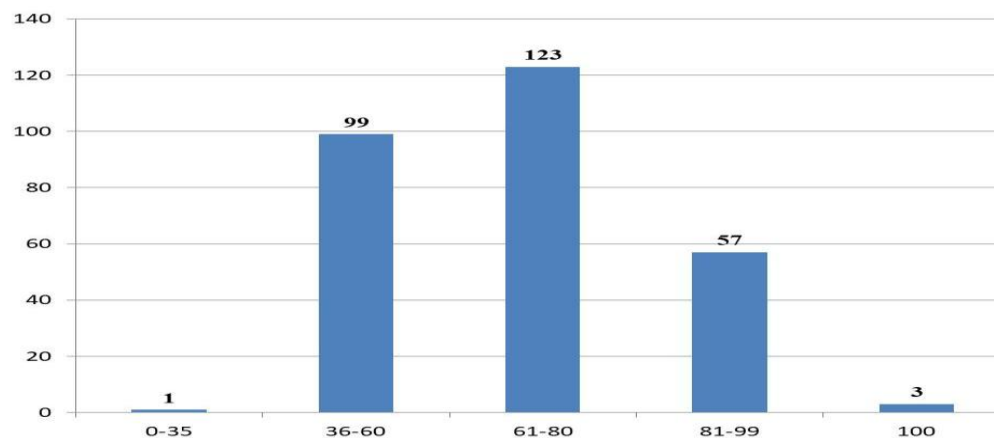
1.7. ВЫВОДЫ о характере изменения количества участников ЕГЭ по учебному предмету

На основе приведенных в разделе данных отмечается положительная динамика количества участников ЕГЭ по предмету, а именно, на 32 человека больше, чем в 2023 году. Это связано с увеличением общего количества выпускников 11 классов с 251 в 2023 году до 283 в 2024 году.

За последние три года увеличилось количество выпускников гимназии и лицея, с 20,7 % до 20,8 %. В средних школах наблюдается увеличение количества выпускников, с 199 человек до 224 человек. Наибольшее количество выпускников в школах города Похвистнево – 99 и муниципального района Похвистневский – 78, что составило 35 % и 27, 6 % соответственно.

РАЗДЕЛ 2. ОСНОВНЫЕ РЕЗУЛЬТАТЫ ЕГЭ ПО ПРЕДМЕТУ

2.1. Диаграмма распределения тестовых баллов участников ЕГЭ по предмету в 2024 г. (количество участников, получивших тот или иной тестовый балл)



0-35	36-60	61-80	81-99	100
1	99	123	57	3

2.2. Динамика результатов ЕГЭ по предмету за последние 3 года

Таблица 0-6

№ п/п	Участников, набравших балл	Год проведения ГИА		
		2022 г.	2023 г.	2024 г.
1.	ниже минимального балла, %	0,3	0	0,3
2.	от минимального балла до 60 баллов, %	20,4	27,5	34,9
3.	от 61 до 80 баллов, %	50,7	51,0	43,6
4.	от 81 до 99 баллов, %	28,0	20,7	20,2
5.	100 баллов, %	0,6	0,8	1,0
6.	Средний тестовый балл	73,1	69,5	67,6

2.3. Результаты ЕГЭ по учебному предмету по группам участников экзамена с различным уровнем подготовки

2.3.1. в разрезе категорий участников ЕГЭ

Таблица 0-5

№ п/п	Категории участников	Доля участников, у которых полученный тестовый балл			
		ниже минимального	от минимального балла до 60 баллов	от 61 до 80 баллов	от 81 до 100 баллов
1.	ВТГ, обучающиеся по программам СОО	0,3	34,9	43,6	21,2
2.	ВТГ, обучающиеся по программам СПО	0	0	0	0
3.	ВПЛ	0	0	0	0
4.	Участники экзамена с ОВЗ	0	50,0	33,3	16,7

2.3.2. в разрезе типа ОО

Таблица 0-8

№ п/п	Тип ОО	Количество участников, чел.	Доля участников, получивших тестовый балл			
			ниже минимального	от минимального до 60 баллов	от 61 до 80 баллов	от 81 до 100 баллов
1.	СОШ	224	0,4	34,8	42,7	0,9
2.	Лицеи, гимназии	59	0	35,6	45,8	18,6
	СВУ МО СО	283	0,3	34,9	43,6	21,2

2.3.3. юношей и девушек

Таблица 0-6

№ п/п	Пол	Количество участников, чел.	Доля участников, получивших тестовый балл			
			ниже минимального	от минимального до 60 баллов	от 61 до 80 баллов	от 81 до 100 баллов
1.	женский	169	0	24,3	49,7	26,0
2.	мужской	114	0,9	50,9	34,2	14,0

2.3.4. в сравнении по АТЕ

Таблица 0-7

№ п/п	Наименование АТЕ	Количество участников, чел.	Доля участников, получивших тестовый балл			
			ниже минимального	от минимального до 60 баллов	от 61 до 80 баллов	от 81 до 100 баллов
1.	г.о. Похвистнево	99	0	30,3	51,5	18,2
2.	м.р. Исаклинский	44	0	40,9	40,9	18,2
3.	м.р. Камышлинский	29	0	44,8	31,1	24,1
4.	м.р. Клявлинский	33	3,0	30,3	48,5	18,2
5.	м.р. Похвистневский	78	0	35,9	37,2	26,9
	СВУ МО СО	283	0,3	34,9	43,6	21,2

2.4. Выделение перечня ОО, продемонстрировавших наиболее высокие и низкие результаты ЕГЭ по предмету

2.4.1. Перечень ОО, продемонстрировавших наиболее высокие результаты ЕГЭ по русскому языку

Выбирается¹ от 5 до 15% от общего числа ОО в субъекте Российской Федерации, в которых:

- **доля участников ЕГЭ-ВТГ, получивших от 81 до 100 баллов, имеет максимальные значения (по сравнению с другими ОО субъекта Российской Федерации);**

Примечание: при необходимости по отдельным предметам можно сравнивать и доли участников ЕГЭ-ВТГ, получивших от 61 до 80 баллов.

- **доля участников ЕГЭ-ВТГ, не достигших минимального балла, имеет минимальные значения (по сравнению с другими ОО субъекта Российской Федерации)**

Таблица 0-8

№ п/п	Наименование ОО	Количество ВТГ, чел.	Доля ВТГ, получивших тестовый балл			
			от 81 до 100 баллов	от 61 до 80 баллов	от минимального балла до 60 баллов	ниже минимального
1.	ГБОУ СОШ им. Н.С. Доровского с. Подбельск	10	50,0	40,0	10,0	0,0
2.	ГБОУ СОШ № 1 города Похвистнево	25	32,0	44,0	24,0	0,0

2.4.2. Перечень ОО, продемонстрировавших низкие результаты ЕГЭ по русскому языку

Выбирается² от 5 до 15% от общего числа ОО в субъекте Российской Федерации, в которых:

- **доля участников ЕГЭ-ВТГ, не достигших минимального балла, имеет максимальные значения (по сравнению с другими ОО субъекта Российской Федерации);**
- **доля участников ЕГЭ-ВТГ, получивших от 61 до 100 баллов, имеет минимальные значения (по сравнению с другими ОО субъекта Российской Федерации).**

¹ Сравнение результатов по ОО проводится при условии количества ВТГ от ОО более 10 человек.

² Сравнение результатов по ОО проводится при условии количества участников экзамена по предмету более 10 человек.

№ п/п	Наименование ОО	Количество ВТГ, чел.	Доля ВТГ, получивших тестовый балл			
			ниже минимального	от минимального балла до 60 баллов	от 61 до 80 баллов	от 81 до 100 баллов
1.	ГБОУ СОШ № 2 им. В. Маскина ж.-д. ст. Клявлино	25	4,0	24,0	48,0	24,0
2.	ГБОУ СОШ им. М.К. Овсянникова с. Исаклы	10	0,0	50,0	50,0	0,0

2.5. ВЫВОДЫ о характере изменения результатов ЕГЭ по русскому языку

На основе приведенных в разделе показателей произошли следующие значимые изменения в результатах ЕГЭ 2024 года по русскому языку относительно результатов ЕГЭ 2023 года:

За последние три года наблюдается снижение среднего тестового балла по сравнению с аналогичными показателями 2022 и 2023 годов и составил 67,6 баллов (в 2023 – 69,5 б., в 2022 – 71,3 б.).

Доля участников, получивших тестовый балл ниже минимального балла повысилась и составила 0,3 %, (в 2023 – 0,0 %, в 2022 – 0,3 %).

Доля участников, получивших тестовый балл от минимального балла до 60 баллов, повысилась и составила 34,9 %, (в 2023 - 27,5 %, в 2022 – 20,4 %).

Доля участников, получивших от 61 до 80 баллов, снизилась и составила 43,6 %, (в 2023 – 51,0 %, в 2022 году – 50,6 %).

За последние три года наблюдается снижение доли участников, получивших от 81 до 100 баллов, и составила –21,2 % в 2024 году (в 2023 - 21,5 %, в 2022 – 27,9 %).

Количество участников, получивших 100 баллов по русскому языку, увеличилось и составило 3 человека (в 2023 - 2, в 2022 – 2).

**Достижение минимального уровня подготовки на ЕГЭ
РУССКИЙ ЯЗЫК**

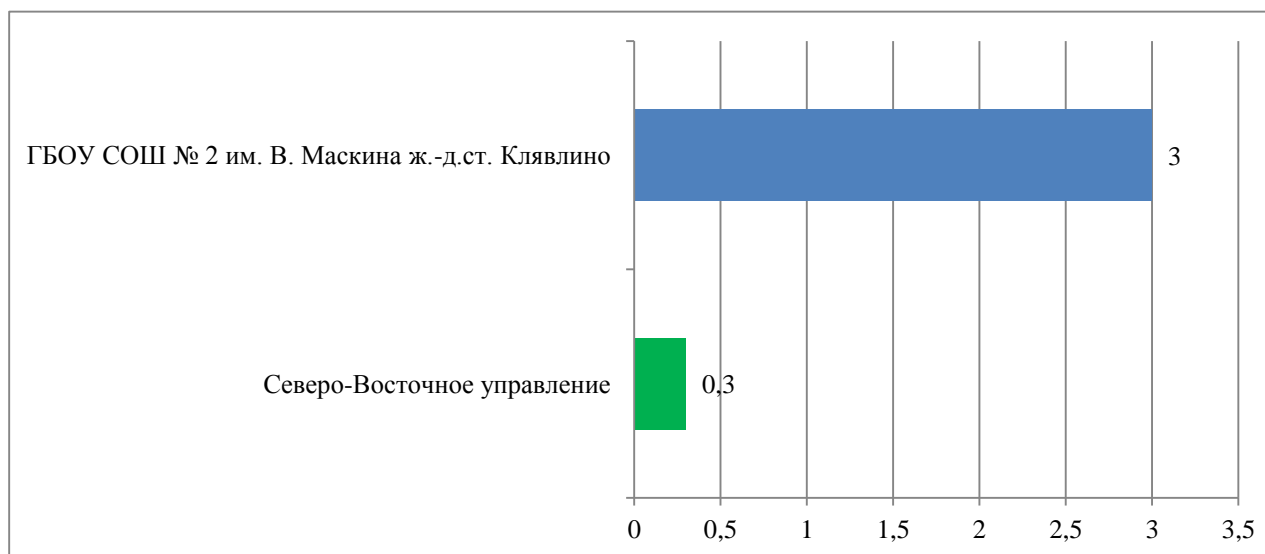
Таблица 0-10

ОО /АТЕ	Количество участников	Количество участников, получивших низкие результаты	Доля участников, получивших низкие результаты, в %	Количество участников, получивших низкие результаты, преодолевшие порог на 1-2 балла)	Доля участников, получивших низкие результаты преодолевшие порог на 1-2 балла), в %	ИТОГО количество участников, получивших низкие результаты	ИТОГО доля участников, получивших низкие результаты, в %
г.о. Похвистнево							
ГБОУ гимназия им. С.В.Байменова города Похвистнево	46	0	0	0	0	0	0
ГБОУ СОШ № 1 города Похвистнево	25	0	0	0	0	0	0
ГБОУ СОШ № 3 города Похвистнево	27	0	0	0	0	0	0
ГБОУ СОШ пос.Октябрьский г.о.Похвистнево	1	0	0	0	0	0	0
ИТОГО по АТЕ	99	0	0	0	0	0	0
м.р. Исаклинский							
ГБОУ СОШ им. В.С.Чекмасова с. Большое Микушкино	5	0	0	0	0	0	0
ГБОУ СОШ им. М.К.Овсянникова с. Исаклы	10	0	0	0	0	0	0
ГБОУ лицей	13	0	0	0	0	0	0

ОО /АТЕ	Количество участников	Количество участников, получивших низкие результаты	Доля участников, получивших низкие результаты, в %	Количество участников, получивших низкие результаты, преодолевшие порог на 1-2 балла)	Доля участников, получивших низкие результаты (преодолевшие порог на 1-2 балла), в %	ИТОГО количество участников, получивших низкие результаты	ИТОГО доля участников, получивших низкие результаты, в %
(экономический) с. Исаклы							
ГБОУ СОШ с. Новое Ганькино	7	0	0	0	0	0	0
ГБОУ СОШ с. Новое Якушкино	6	0	0	0	0	0	0
ГБОУ СОШ пос. Сокский	3	0	0	0	0	0	0
ИТОГО по АТЕ	44	0	0	0	0	0	0
м.р. Камышлинский							
ГБОУ СОШ с. Камышла	15	0	0	0	0	0	0
ГБОУ СОШ с. Старое Ермаково	7	0	0	0	0	0	0
ГБОУ СОШ с. Новое Усманово	5	0	0	0	0	0	0
ГБОУ СОШ с. Русский Байтуган	2	0	0	0	0	0	0
ИТОГО по АТЕ	29	0	0	0	0	0	0
м.р. Клявлинский							
ГБОУ СОШ № 2 им. В. Маскина ж.-д.ст. Клявлино	25	1	3	0	0	1	3
ГБОУ СОШ с. Борискино-Игар	1	0	0	0	0	0	0

ОО /АТЕ	Количество участников	Количество участников, получивших низкие результаты	Доля участников, получивших низкие результаты, в %	Количество участников, получивших низкие результаты, преодолевшие порог на 1-2 балла)	Доля участников, получивших низкие результаты (преодолевшие порог на 1-2 балла), в %	ИТОГО количество участников, получивших низкие результаты	ИТОГО доля участников, получивших низкие результаты, в %
ГБОУ СОШ с. Черный Ключ	6	0	0	0	0	0	0
ГБОУ СОШ с. Старый Маклауш	1	0	0	0	0	0	0
ИТОГО по АТЕ	33	1	3	0	0	1	3
м.р. Похвистневский							
ГБОУ СОШ с. Алькино	8	0	0	0	0	0	0
ГБОУ СОШ с. Большой Толкай	8	0	0	0	0	0	0
ГБОУ СОШ с. Кротково	1	0	0	0	0	0	0
ГБОУ СОШ с. Новое Мансуркино	3	0	0	0	0	0	0
ГБОУ СОШ им. Н.С. Доровского с. Подбельск	10	0	0	0	0	0	0
ГБОУ СОШ им. Ф.Н. Ижедерова с. Рысайкино	4	0	0	0	0	0	0
ГБОУ СОШ им. Н.Т. Кукушкина с. Савруха	17	0	0	0	0	0	0
ГБОУ СОШ с. Среднее Аверкино	7	0	0	0	0	0	0
ГБОУ СОШ	4	0	0	0	0	0	0

ОО /АТЕ	Количество участников	Количество участников, получивших низкие результаты	Доля участников, получивших низкие результаты, в %	Количество участников, получивших низкие результаты, преодолевшие порог на 1-2 балла)	Доля участников, получивших низкие результаты (преодолевшие порог на 1-2 балла), в %	ИТОГО количество участников, получивших низкие результаты	ИТОГО доля участников, получивших низкие результаты, в %
им. А.М. Шулайкина с. Старый Аманак							
ГБОУ СОШ им. П.В. Кравцова с. Старопохвистнево	15	0	0	0	0	0	0
ИТОГО по АТЕ	78	0	0	0	0	0	0
ИТОГО по СВУ	283	1	0,3	0	0	1	0,3



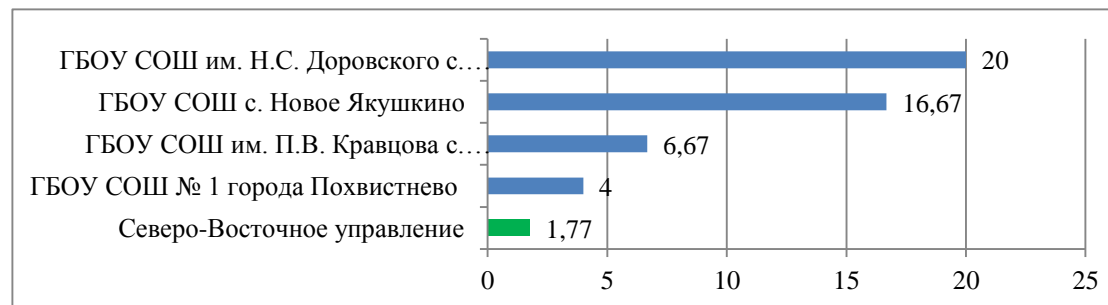
Вывод: в 1 (3,57%) образовательной организации округа из 28 школ, принимавших участие в ЕГЭ по русскому языку, зафиксированы низкие результаты в 2024 году. Данные представлены в диаграмме.

**Достижение максимального уровня подготовки на ЕГЭ
РУССКИЙ ЯЗЫК**

Таблица 0-11

ОО /АТЕ	Количество участников	Число 100-балльных результатов	Количество участников, получивших высокие результаты на ЕГЭ	Количество участников, преодолевших границу высоких результатов с запасом 1-2 балла	Доля участников, преодолевших границу высоких результатов с запасом 1-2 балла, в %
г.о. Похвистнево					
ГБОУ гимназия им. С.В.Байменова города Похвистнево	46	0	7	0	0
ГБОУ СОШ № 1 города Похвистнево	25	0	7	1	4,0
ГБОУ СОШ № 3 города Похвистнево	27	0	3	0	0
ГБОУ СОШ пос.Октябрьский г.о.Похвистнево	1	0	0	0	0
м.р. Исаклинский					
ГБОУ СОШ им. В.С. Чекмасова с. Большое Микушкино	5	0	0	0	0
ГБОУ СОШ им. М.К. Овсянникова с. Исаклы	10	0	0	0	0
ГБОУ лицей (экономический) с. Исаклы	13	1	3	0	0
ГБОУ СОШ с. Новое Ганькино	7	0	1	0	0
ГБОУ СОШ с. Новое Якушкино	6	0	1	1	16,67
ГБОУ СОШ пос. Сокский	3	0	1	0	0
м.р. Камышлинский					
ГБОУ СОШ с. Камышла	15	0	6	0	0
ГБОУ СОШ с. Старое Ермаково	7	0	1	0	0
ГБОУ СОШ с.Новое Усманово	5	0	0	0	0
ГБОУ СОШ с. Русский Байтуган	2	0	0	0	0

ОО /АТЕ	Количество участников	Число 100-балльных результатов	Количество участников, получивших высокие результаты на ЕГЭ	Количество участников, преодолевших границу высоких результатов с запасом 1-2 балла	Доля участников, преодолевших границу высоких результатов с запасом 1-2 балла, в %
м.р. Клявлинский					
ГБОУ СОШ № 2 им. В. Маскина ж.-д.ст. Клявлино	25	1	5	0	0
ГБОУ СОШ с. Борискино-Игар	1	0	0	0	0
ГБОУ СОШ с. Черный Ключ	6	0	0	0	0
ГБОУ СОШ с. Старый Маклауш	1	0	0	0	0
м.р. Похвистневский					
ГБОУ СОШ с. Алькино	8	0	1	0	0
ГБОУ СОШ с. Большой Толкай	8	0	2	0	0
ГБОУ СОШ с.Кротково	1	0	0	0	0
ГБОУ СОШ с. Новое Мансуркино	3	1	0	0	0
ГБОУ СОШ им. Н.С. Доровского с. Подбельск	10	0	3	2	20
ГБОУ СОШ им. Ф.Н. Ижедерова с. Рысайкино	4	0	1	0	0
ГБОУ СОШ им. Н.Т. Кукушкина с. Савруха	17	0	6	0	0
ГБОУ СОШ с. Среднее Аверкино	7	0	2	0	0
ГБОУ СОШ им. А.М. Шулайкина с. Старый Аманак	4	0	0	0	0
ГБОУ СОШ им. П.В. Кравцова с. Старопохвистнево	15	0	2	1	6,67
ИТОГО по СВУ	283	3	52	5	1,77



Вывод: 1. В 4 (14,29%) образовательных организациях округа из 28 школ, принимавших участие в ЕГЭ по русскому языку, имеются участники, преодолевшие границу высоких результатов с запасом 1-2 балла в 2024 году. Данные представлены в диаграмме.

2. В 17 (60,71%) образовательных организациях округа из 28 школ, принимавших участие в ЕГЭ по русскому языку, имеются участники, имеющие высокие результаты. Доля участников, получивших высокие баллы на ЕГЭ по русскому языку – 18,37%.

**Первичный балл по русскому языку,
являющийся нижней границей 25% наиболее высоких результатов**

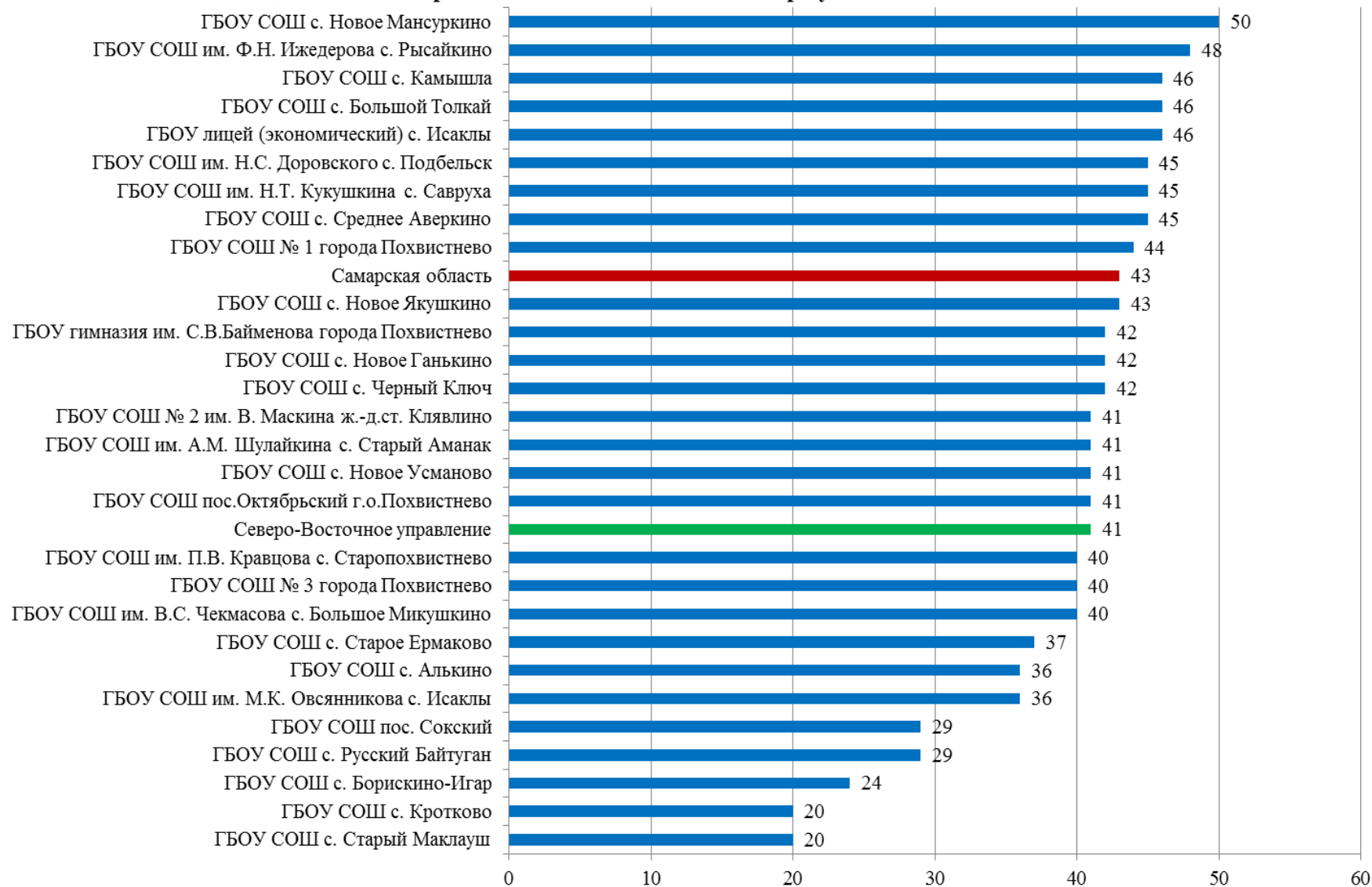
Таблица 0-12

ОО /АТЕ	Показатель по ОО	Показатель по Северо- Восточном у образовательном у округу	Вывод ↓ ↑	Показатель по Самарской области	Вывод ↓ ↑
ГБОУ гимназия им. С.В.Байменова города Похвистнево	42	41	+ 1	43	- 1
ГБОУ СОШ № 1 города Похвистнево	44	41	+ 3	43	+ 1
ГБОУ СОШ № 3 города Похвистнево	40	41	- 1	43	- 3
ГБОУ СОШ пос.Октябрьский г.о.Похвистнево	41	41	0	43	- 2
ГБОУ СОШ им. В.С. Чекмасова с. Большое Микушкино	40	41	- 1	43	- 3
ГБОУ СОШ им. М.К. Овсянникова с.	36	41	- 5	43	- 7

Исаклы					
ГБОУ лицей (экономический) с. Исаклы	46	41	+ 5	43	+ 3
ГБОУ СОШ с. Новое Ганькино	42	41	+ 1	43	- 1
ГБОУ СОШ с. Новое Якушкино	43	41	+ 2	43	0
ГБОУ СОШ пос. Сокский	29	41	- 12	43	- 14
ГБОУ СОШ с. Камышла	46	41	+ 5	43	+ 3
ГБОУ СОШ с. Старое Ермаково	37	41	+ 4	43	- 16
ГБОУ СОШ с.Новое Усманово	41	41	0	43	- 2
ГБОУ СОШ с. Русский Байтуган	29	41	- 12	43	- 14
ГБОУ СОШ № 2 им. В. Маскина ж.-д.ст. Клявлино	41	41	0	43	- 2
ГБОУ СОШ с. Борискино-Игар	24	41	- 17	43	- 19
ГБОУ СОШ с. Черный Ключ	42	41	+ 1	43	- 1
ГБОУ СОШ с. Старый Маклауш	20	41	- 21	43	- 23
ГБОУ СОШ с. Алькино	36	41	- 5	43	- 7
ГБОУ СОШ с. Большой Толкай	46	41	+ 5	43	+ 3
ГБОУ СОШ с.Кротково	20	41	- 21	43	- 23
ГБОУ СОШ с. Новое Мансуркино	50	41	+ 9	43	+ 7
ГБОУ СОШ им. Н.С. Доровского с. Подбельск	45	41	+ 4	43	+ 2
ГБОУ СОШ им. Ф.Н. Ижедерова с. Рысайкино	48	41	+ 7	43	+ 5
ГБОУ СОШ им. Н.Т. Кукушкина с. Савруха	45	41	+ 4	43	+ 2
ГБОУ СОШ с. Среднее Аверкино	45	41	+ 4	43	+ 2
ГБОУ СОШ им. А.М. Шулайкина с. Старый Аманак	41	41	0	43	- 2
ГБОУ СОШ им. П.В. Кравцова с. Старопохвистнево	40	41	- 1	43	- 3

Вывод: в 9 (32,14%) образовательных организациях округа из 28 школ, принимавших участие в ЕГЭ по русскому языку, показатель выше областных значений, в 18 (64,29%) образовательных организациях округа – ниже областных значений, в 1 (3,57%) образовательной организации этот показатель равен областному значению.

**Первичный балл по русскому языку,
являющийся нижней границей 25% наиболее высоких результатов**



Раздел 3. АНАЛИЗ РЕЗУЛЬТАТОВ ВЫПОЛНЕНИЯ ЗАДАНИЙ КИМ³

1.1. Краткая характеристика КИМ по учебному предмету

В 2024 году, по сравнению с 2023 годом произошли следующие изменения:

Обновлён кодификатор проверяемых требований к результатам освоения основной образовательной программы среднего общего образования и элементов содержания для проведения единого государственного экзамена по русскому языку. Понятие «уточняющий член предложения» заменено на понятие «уточняющее обособленное обстоятельство»; понятие «сравнительный оборот» включено в понятие «обособленное обстоятельство»; добавлены понятия «синекдоха», «эпифора», «риторическое обращение», «многосоюзи», «бессоюзи», «оксюморон»; скорректирован и дополнен список источников при составлении кодификатора и др.

«Словарик паронимов» переименован в «Словник паронимов».

В работу внесены следующие изменения:

1. Для ряда заданий (6, 13, 14, 15, 21, 22 и 23) указаны вариативные формулировки заданий.
2. В заданиях 13 и 14 части 1 экзаменационной работы изменены формулировка задания и система ответов (множественный выбор в виде цифр). Одновременно с этим расширен языковой материал, так как у экзаменуемых появилась возможность находить слитные, раздельные и (для задания 14) дефисные написания слов.
3. Изменена система оценивания политомических заданий с кратким ответом. В частности, для задания 8 уменьшено максимальное количество первичных баллов с 3 до 2, следовательно, изменена шкала оценивания. Кроме того, для задания 26 скорректированы требования для получения 1 балла: чтобы получить 1 балл, экзаменуемый может допустить только 2 ошибки.
4. Претерпела изменения формулировка задания 27. Предполагается, что при комментировании проблемы исходного текста примеры-иллюстрации являются неотъемлемой частью пояснений к ним. Уточнено также понятие анализа смысловой связи между примерами-иллюстрациями: «Проанализируйте указанную смысловую связь между примерами-иллюстрациями». Наконец, обоснование собственного мнения экзаменуемого требует включения примера-аргумента, опирающегося на жизненный, читательский или историко-культурный опыт экзаменуемого.
5. Отмеченные изменения в формулировке задания 27 отражены и в системе критериального оценивания сочинения. По критерию К2 «Комментарий к проблеме исходного текста» уменьшено максимальное количество первичных баллов с 5 до 3; в указания к оцениванию по данному критерию внесены уточнения. В критерии К4 «Отношение к позиции автора по проблеме исходного текста» появилась рубрика «Указание к оцениванию».
6. По переименованному критерию К6 «Богатство речи» уменьшено максимальное количество первичных баллов с 2 до 1. При этом критерий К6 стал независимым от критерия К10.

³ При формировании отчетов по иностранным языкам рекомендуется выделять отдельные подразделы по устной и по письменной частям экзамена.

7. В системе оценивания развёрнутого ответа (задание 27) при проверке соблюдения орфографических норм более не предусмотрено понятие «однотипная ошибка». Каждая орфографическая ошибка считается за отдельную ошибку, не объединяясь с ошибками одной орфографической группы.

8. Первичный балл за выполнение работы изменён с 54 до 50.

1.2. Анализ выполнения заданий КИМ

1.2.1. Статистический анализ выполнения заданий КИМ в 2024 году

Основные статистические характеристики выполнения заданий КИМ в 2024 году

Таблица 0-10

Номер задания в КИМ	Проверяемые элементы содержания / умения	Уровень сложности задания	Процент выполнения задания в субъекте Российской Федерации ⁴ в группах участников экзамена с разными уровнями подготовки				
			средний, %	в группе не преодолевших минимальный балл, %	в группе от минимального до 60 т.б.	в группе от 61 до 80 т.б.	в группе от 81 до 100 т.б.
1	Логико-смысловые отношения между предложениями в тексте	Б	75,53	0	59,18	77,24	100
2	Лексикология и фразеология как разделы лингвистики. Лексический анализ слова	Б	68,79	0	48,98	73,17	93,33
3	Функциональная стилистика. Культура речи	П	46,1	0	25,51	47,15	78,33
4	Нормы ударения в современном литературном русском языке	Б	63,12	0	37,76	69,11	93,33

⁴ Вычисляется по формуле $p = \frac{N}{nm} \cdot 100\%$, где N – сумма первичных баллов, полученных всеми участниками группы за выполнение задания, n – количество участников в группе, m – максимальный первичный балл за задание.

Номер задания в КИМ	Проверяемые элементы содержания / умения	Уровень сложности задания	Процент выполнения задания в субъекте Российской Федерации ⁴ в группах участников экзамена с разными уровнями подготовки				
			средний, %	в группе не преодолевших минимальный балл, %	в группе от минимального до 60 т.б.	в группе от 61 до 80 т.б.	в группе от 81 до 100 т.б.
5	Основные лексические нормы современного русского литературного языка. Паронимы и их употребление	Б	74,47	100	62,24	78,05	86,67
6	Основные лексические нормы современного русского литературного языка. Лексическая сочетаемость. Тавтология. Плеоназм	Б	89,72	0	77,55	95,12	100
7	Основные морфологические нормы современного русского литературного языка	Б	80,14	0	60,2	86,99	100
8	Основные синтаксические нормы современного русского литературного языка	Б	57,62	0	23,98	66,67	95,0
9	Правописание гласных и согласных в корне	Б	62,25	100	43,88	67,48	95,0
10	Употребление Ъ и Ы (в том числе разделительных). Правописание приставок. Буквы Ы - И после приставок	Б	54,61	0	34,69	59,35	78,33

Номер задания в КИМ	Проверяемые элементы содержания / умения	Уровень сложности задания	Процент выполнения задания в субъекте Российской Федерации ⁴ в группах участников экзамена с разными уровнями подготовки				
			средний, %	в группе не преодолевших минимальный балл, %	в группе от минимального до 60 т.б.	в группе от 61 до 80 т.б.	в группе от 81 до 100 т.б.
11	Правописание суффиксов (кроме суффиксов причастий, деепричастий)	Б	52,13	0	24,49	56,1	90,0
12	Правописание личных окончаний глаголов и суффиксов причастий, деепричастий	Б	46,1	0	25,51	47,15	78,33
13	Правописание НЕ и НИ	Б	57,8	0	35,71	58,54	93,33
14	Слитное, дефисное и раздельное написание слов разных частей речи	Б	47,52	0	24,49	43,9	93,33
15	Правописание -Н- и -НН- в словах различных частей речи	Б	70,92	100	55,10	76,42	85,0
16	Знаки препинания в предложениях с однородными членами. Знаки препинания в сложном предложении	Б	47,16	0	16,33	51,22	90,0
17	Знаки препинания при обособлении	Б	71,63	0	45,92	80,49	96,67
18	Знаки препинания в предложении с вводными конструкциями, обращениями, междометиями	Б	60,64	0	42,86	61,79	88,33

Номер задания в КИМ	Проверяемые элементы содержания / умения	Уровень сложности задания	Процент выполнения задания в субъекте Российской Федерации ⁴ в группах участников экзамена с разными уровнями подготовки				
			средний, %	в группе не преодолевших минимальный балл, %	в группе от минимального до 60 т.б.	в группе от 61 до 80 т.б.	в группе от 81 до 100 т.б.
19	Знаки препинания в сложном предложении	Б	79,79	0	52,04	93,50	98,33
20	Знаки препинания в сложном предложении с разными видами связи	Б	50,71	0	23,47	52,03	93,33
21	Пунктуационный анализ предложения	П	55,67	0	26,53	61,79	91,67
22	Информационно-смысловая переработка прочитанного текста	Б	66,67	0	52,04	69,92	85,0
23	Информативность текста. Виды информации в тексте	Б	42,91	0	26,53	40,65	75,0
24	Лексикология и фразеология как разделы лингвистики. Лексический анализ слова	Б	88,3	100	81,63	87,8	100
25	Логико-смысловые отношения между предложениями в тексте	Б	57,8	100	31,63	60,16	95,0
26	Основные изобразительно-выразительные средства русского языка	П	68,68	100	42,86	76,42	95,0
27 К1	Информационно-смысловая переработка	Б	99,29	0	95,92	100	100
27 К2		Б	82,98	0	70,75	86,45	95,0

Номер задания в КИМ	Проверяемые элементы содержания / умения	Уровень сложности задания	Процент выполнения задания в субъекте Российской Федерации ⁴ в группах участников экзамена с разными уровнями подготовки				
			средний, %	в группе не преодолевших минимальный балл, %	в группе от минимального до 60 т.б.	в группе от 61 до 80 т.б.	в группе от 81 до 100 т.б.
27 К3	текста. Отзыв. Рецензия.	Б	97,52	0	90,82	100	100
27 К4		Б	92,91	0	79,59	99,19	98,33
27 К5		Б	91,13	0	79,08	95,53	100
27 К6		Б	97,52	0	91,84	99,19	100
27 К7		Б	75,18	0	58,84	79,4	93,33
27 К8		Б	55,79	0	27,55	61,52	91,11
27 К9		Б	70,74	0	53,57	78,46	82,5
27 К10		Б	73,05	0	54,59	78,46	90,83
27 К11		Б	99,29	0	95,92	100	100
27 К12		Б	96,1	0	90,82	98,37	96,67

Отметим, что в группе не преодолевших минимальный балл, выпускники справились только с заданиями базового уровня 5, 9, 15, 24, 25 и повышенного уровня – задание 26. С остальными заданиями выпускники не справились.

В группе, выпускники которых набирают до 60 баллов, следует отметить следующие «западающие» задания базового уровня: задание 1 (59,18%), задание 2 (48,98%), задание 4 (37,76%), задание 8 (23,98%), задание 9 (43,88%), задание 9 (43,88%), задание 10 (34,69%), задание 11 (24,48%), задание 12 (25,51%), задание 13 (35,71%), задание 14 (24,49%), задание 16 (16,33%), задание 17 (45,92%), задание 18 (42,86%), задание 20 (23,47%), задание 21 (26,53%), задание 23 (26,53%), задание 25 (31,63%); оба задания повышенного уровня так же выполнены с процентом выполнения ниже 50% (задание 3 - 25,51%; задание 26 – 42,86%). При выполнении задания 27 в группе, выпускники которых набирают до 60 баллов, «западающим» стало выполнение критерия К 8 – 27,55%, тогда как выполнение остальных критерием при написания сочинения более 50%.

В группе выпускников, набирающих от 61 до 80 баллов, самыми сложными оказались выполнение заданий базового уровня: задание 12 – 47,15%; задание 14 – 43,9% и задание 23 – 40,65%. Среди заданий повышенного уровня сложным для выполнения стало задание 3 (47,15%). С остальными заданиями выпускники, набравшие от 61 до 80 баллов справились хорошо, т.е. их результат превысил 50%.

В группе выпускников, набравших более 81 балла, «западающих» заданий по всей выборке не выявлено. Следует отметить, что высокий результат выполнения ЕГЭ по русскому языку в этой группе отчасти благодаря трем выпускникам, набравших сто баллов на экзамене.

**Освоение элементов содержания предмета русский язык
(в соответствии со спецификацией ЕГЭ)
в разрезе образовательных организаций Северо-Восточного образовательного округа**

Таблица 0-11

Наименование ОУ	1	2	3	4	5	6	7	8	9	10	11	12	13	14	15	16	17	18	19	20	21	22	23	24	25	26	27 К1	27 К2	27 К3	27 К4	27 К5	27 К6	27 К7	27 К8	27 К9	27 К10	27 К11	27 К12	
ГБОУ гимназия им. С.В. Байменова города Похвистнево	78,26	67,39	43,48	65,22	76,09	91,3	91,3	54,35	63,04	52,17	50	52,17	63,04	47,83	71,74	43,48	76,09	54,35	76,09	39,13	54,35	73,91	34,78	80,43	65,22	66,67	100	84,06	97,83	95,65	92,38	97,83	83,33	44,93	72,83	67,39	100	97,83	
ГБОУ СОШ № 1 города Похвистнево	80	60	64	80	88	92	92	66	80	56	60	68	76	60	76	44	60	64	92	72	80	72	52	96	68	77,33	100	77,33	96	96	90	100	96,67	64	76	72	100	96	
ГБОУ СОШ № 3 города Похвистнево	74,07	66,67	44,44	48,15	51,85	92,59	85,19	46,3	77,78	48,15	48,15	44,44	62,96	51,85	74,07	62,96	85,19	40,74	55,56	51,85	40,74	88,89	55,56	74,07	100	87,65	100	100	100	96,3	92,59	100	79,01	54,32	75,93	77,78	100	100	
ГБОУ СОШ пос. Октябрьский г.о. Похвистнево	100	100	100	0	100	100	100	100	100	100	0	100	100	0	100	100	100	100	100	0	100	100	100	100	100	100	100	100	100	100	100	33,33	66,67	50	50	100	100		
ГБОУ СОШ им. В.С. Чекмасова с. Большое Микушкино	80	80	80	40	80	80	80	70	40	80	80	40	20	80	80	60	60	0	80	20	80	40	40	100	20	46,67	100	73,33	100	100	100	90	100	93,33	60	70	70	100	100

Наименование ОУ	1	2	3	4	5	6	7	8	9	10	11	12	13	14	15	16	17	18	19	20	21	22	23	24	25	26	27 К1	27 К2	27 К3	27 К4	27 К5	27 К6	27 К7	27 К8	27 К9	27 К10	27 К11	27 К12
ГБОУ СОШ им. М.К. Овсянникова с. Исаклы	50	60	30	60	60	100	50	35	70	50	30	10	20	20	70	50	70	50	70	40	40	60	50	80	40	60	100	83,33	90	90	100	100	63,33	36,67	75	60	100	100
ГБОУ лицей (экономический) с. Исаклы	84,62	61,54	69,23	69,23	100	100	92,31	76,92	76,92	61,54	61,54	53,85	53,85	46,15	61,54	61,54	84,62	76,92	69,23	69,23	53,85	61,54	53,85	92,31	92,31	89,74	100	92,31	100	92,31	96,15	100	61,54	48,72	65,38	88,46	100	100
ГБОУ СОШ с. Новое Ганькино	85,71	100	42,86	42,86	57,14	85,71	85,71	78,57	57,14	42,86	28,57	57,14	42,86	28,57	57,14	42,86	57,14	57,14	85,71	57,14	28,57	71,43	71,43	100	71,43	66,67	100	95,24	100	85,71	92,86	100	61,11	44,44	50	75	100	66,67
ГБОУ СОШ с. Новое Якушкино	83,33	33,33	50	66,67	83,33	83,33	66,67	50	66,67	33,33	33,33	33,33	50	50	83,33	50	66,67	50	66,67	83,33	33,33	66,67	16,67	66,67	66,67	61,11	100	61,11	100	100	91,67	100	61,11	44,44	50	75	100	66,67
ГБОУ СОШ пос. Сокский	66,67	66,67	66,67	0	100	66,67	66,67	50	66,67	100	66,67	33,33	66,67	33,33	66,67	66,67	100	66,67	100	66,67	33,33	66,67	33,33	100	33,33	66,67	100	88,89	100	100	100	100	77,78	66,67	66,67	100	100	100
ГБОУ СОШ с. Камышла	80	60	40	66,67	73,33	93,33	80	70	66,67	53,33	53,33	40	46,67	60	80	60	80	80	73,33	66,67	73,33	66,67	53,33	93,33	80	73,33	100	84,44	93,33	86,67	100	100	75,56	60	76,67	80	100	86,67
ГБОУ СОШ с. Старое Ермаково	57,14	100	0	42,86	71,43	100	71,43	64,29	28,57	42,86	57,14	42,86	57,14	14,29	71,43	42,86	85,71	28,57	85,71	71,43	71,43	71,43	28,57	85,71	71,43	80,95	100	80,95	100	100	78,57	100	57,14	47,62	64,29	64,29	100	100

Наименование ОУ	1	2	3	4	5	6	7	8	9	10	11	12	13	14	15	16	17	18	19	20	21	22	23	24	25	26	27 К1	27 К2	27 К3	27 К4	27 К5	27 К6	27 К7	27 К8	27 К9	27 К10	27 К11	27 К12	
ГБОУ СОШ с. Новое Усманово	80	80	40	40	60	100	100	50	40	40	40	0	100	40	60	0	60	60	80	20	40	100	20	100	80	60	100	100	100	90	606	80	40	70	60	100	80		
ГБОУ СОШ с. Русский Байтуган	0	100	50	50	100	100	100	50	50	50	50	0	50	50	100	50	50	100	50	50	50	100	0	100	50	50	100	100	66,67	73,33	100	50	100	100	100	100	100	100	
ГБОУ СОШ №2 им. В. Маскина ж.-д. ст. Клявлино	80	76	40	72	84	84	60	62	64	56	68	64	68	40	72	32	64	64	84	56	60	36	100	48	68	92	77,33	92	92	86	92	72	65,33	68	74	92	92	92	
ГБОУ СОШ с. Борискино- Игар	100	0	0	100	0	100	100	0	0	0	0	0	0	0	0	0	0	0	0	0	0	0	100	0	33,3	100	66,67	100	100	100	100	100	100	33,33	100	100	100	100	100
ГБОУ СОШ с. Чёрный Ключ	50	50	50	50	66,67	83,33	83,33	58,33	83,33	33,33	50	66,67	66,67	33,33	50	33,33	66,67	66,67	66,67	33,33	66,67	83,33	66,67	83,33	50	83,33	100	83,33	100	100	100	77,78	73,33	50	57,14	100	100	100	
ГБОУ СОШ с. Старый Маклауш	0	0	0	0	100	100	0	0	0	0	0	0	0	0	0	0	0	0	0	0	100	0	100	33,33	100	33,33	100	33,33	100	100	50	100	0	0	50	50	100	100	100
ГБОУ СОШ с. Алькино	62,5	50	75	50	25	75	75	25	37,5	75	50	37,5	75	12,5	87,5	37,5	50	50	75	12,5	25	50	37,5	75	25	33,33	100	75	100	100	70,83	41,67	50	62,5	100	100	87,5	100	

Наименование ОУ	1	2	3	4	5	6	7	8	9	10	11	12	13	14	15	16	17	18	19	20	21	22	23	24	25	26	27 К1	27 К2	27 К3	27 К4	27 К5	27 К6	27 К7	27 К8	27 К9	27 К10	27 К11	27 К12	
ГБОУ СОШ с. Большой Толкай	87,5	87,5	50	37,5	75	87,5	75	50	50	37,5	37,5	25	50	50	87,5	50	75	50	87,5	37,5	50	75	50	87,5	50	54,17	100	79,17	100	75	93,75	87,5	70,83	50	81,25	75	100	100	
ГБОУ СОШ с. Кротково	100	0	0	100	100	0	0	50	0	100	0	0	0	0	100	0	0	100	0	0	0	0	100	100	0	0	66,67	100	100	0	50	100	33,33	0	50	50	100	100	
ГБОУ СОШ с. Новое Мансуркино	66,67	100	66,67	66,67	100	100	100	66,67	66,67	100	100	66,67	33,33	100	33,33	33,33	66,67	66,67	100	33,33	66,67	100	100	100	66,67	33,33	100	100	100	100	100	88,89	100	100	100	100	100	100	
ГБОУ СОШ им. Н.С. Доровского с. Подбельск	100	90	50	70	90	100	100	75	70	50	60	40	70	40	100	70	80	80	90	60	70	80	40	100	60	76,67	100	96,67	100	100	100	95	100	73,33	80	70	85	100	100
ГБОУ СОШ им. Ф.Н. Ижедерова с. Рысайкино	75	75	25	100	100	100	50	62,5	100	75	75	75	75	75	75	75	75	25	100	50	75	100	75	100	75	75	91,67	100	100	100	100	100	50	62,5	87,5	100	100	100	
ГБОУ СОШ им. Н.Т. Кукушкина с. Савруха	76,47	52,94	47,06	88,24	70,59	88,24	76,47	58,82	76,47	70,59	41,18	47,06	41,18	76,47	70,59	52,94	88,24	76,47	82,35	76,47	35,29	58,82	41,18	88,24	64,71	72,55	100	86,27	100	82,35	85,29	94,12	72,55	58,82	67,65	82,35	100	94,12	
ГБОУ СОШ с.Среднее Аверкино	71,43	85,71	57,14	71,43	57,14	100	71,43	78,57	71,43	71,43	57,14	42,86	57,14	71,43	57,14	85,71	71,43	85,71	71,43	71,43	42,86	71,43	42,86	71,43	42,86	71,43	100	95,24	100	100	92,86	100	71,43	76,19	71,43	78,57	100	100	100

Наименование ОУ	1	2	3	4	5	6	7	8	9	10	11	12	13	14	15	16	17	18	19	20	21	22	23	24	25	26	27 К1	27 К2	27 К3	27 К4	27 К5	27 К6	27 К7	27 К8	27 К9	27 К10	27 К11	27 К12
ГБОУ СОШ им. А.М. Шулайкина с. Старый Аманак	100	100	50	50	75	75	75	50	50	25	50	25	25	25	50	50	50	50	75	50	25	75	50	75	50	75	100	95,24	100	100	92,86	100	83,33	75	75	87,50	100	100
ГБОУ СОШ им. П.В. Кравцова с. Старопохвистне- во	60	73,33	20	66,67	80	73,33	73,33	46,67	53,33	53,33	53,33	26,67	60	53,33	66,67	46,67	73,33	60	73,33	40	53,33	53,33	26,67	73,33	26,67	60	100	80	100	86,67	93,33	100	60	44,44	66,67	60	100	100

Статистические данные по результатам проведения ЕГЭ по русскому языку в Северо-Восточном образовательном округе показывают как сильные стороны подготовки выпускников в 2024 году, так и стороны, нуждающиеся в дополнительном внимании со стороны учителей, преподающих русский язык в выпускных классах.

Следует особо отметить линии заданий с наименьшими процентами выполнения – ниже 50%, относящиеся к базовому уровню. Среди них задания 12 (Правописание личных окончаний глаголов и суффиксов причастий, деепричастий); задание 14 (Слитное, дефисное и раздельное написание слов разных частей речи); задание 16 (Знаки препинания в предложениях с однородными членами. Знаки препинания в сложном предложении) и задание 23 (Информативность текста. Виды информации в тексте).

Среди заданий повышенного уровня - задание 3 (Функциональная стилистика. Культура речи), процент выполнения которого в целом по округу ниже половины и составил в 2024 году 46,1%.

Задания 1, 5, 15, 17 и 19 базового уровня выполнены участниками достаточно стабильно – их показатель выше 70%.

Есть задания, при выполнении которых выпускники демонстрируют высокий уровень освоения (более 80%) – задания 6, 7 и 24 базового уровня.

Как правило, данные показатели успешно стабильны для всех групп обучающихся, набравших от минимального балла до 100 баллов.

Интересно отдельно проанализировать результаты выполнения задания 27 с развёрнутым ответом. Как известно, задание оценивается по 12 критериям. При этом средний процент выполнения заданий по критериям выглядит неоднозначным.

Так, свыше 90 % выполнения задания реализуют обучающиеся, справившиеся с критериями 1, 3, 4, 5, 6, 11 и 12 .

Наоборот, в задании 27 с развернутым ответом чуть больше 50% набрали учащиеся по критерию 8. Данный критерий «Соблюдение пунктуационных норм», соответственно, нуждается в корректировке в 2024- 2025 учебном году.

Анализ результатов первой части работы позволяет сделать следующий вывод: большинство выпускников демонстрируют способность к пониманию лексических норм современного русского литературного языка (89,72%). С заданиями базового уровня сложности первой части одиннадцатиклассники справляются: от 42,91% (задание 23) до 89,72% (задание 6). С заданиями повышенного уровня: от 46,1% (задание 3) до 68,68% (задание 26). Кроме того, можно отметить, что большая часть заданий части 1 выполнена на достаточном уровне.

Выявление сложных для участников ЕГЭ заданий (средний % выполнения 50% и ниже)

Таблица 0-12

ОО/АТЕ	Общее количество участников	Средний процент выполнения				
		Задание № 12 (Б)	Задание № 14 (Б)	Задание № 16 (Б)	Задание № 23 (Б)	Задание № 3 (П)
г.о. Похвистнево						
ГБОУ гимназия им. С.В.Байменова города Похвистнево	46		47,83	43,48	34,78	43,48
ГБОУ СОШ № 1 города Похвистнево	25			44		
ГБОУ СОШ № 3 города Похвистнево	27	44,44	44,44		40,74	44,44
ГБОУ СОШ пос. Октябрьский г.о.Похвистнево	1		0			
м.р. Исаклинский						
ГБОУ СОШ им. В.С. Чекмасова с. Большое Микушкино	5	40			40	
ГБОУ СОШ им. М.К. Овсянникова с. Исаклы	10	10	20	50	50	30
ГБОУ лицей	13		46,15			

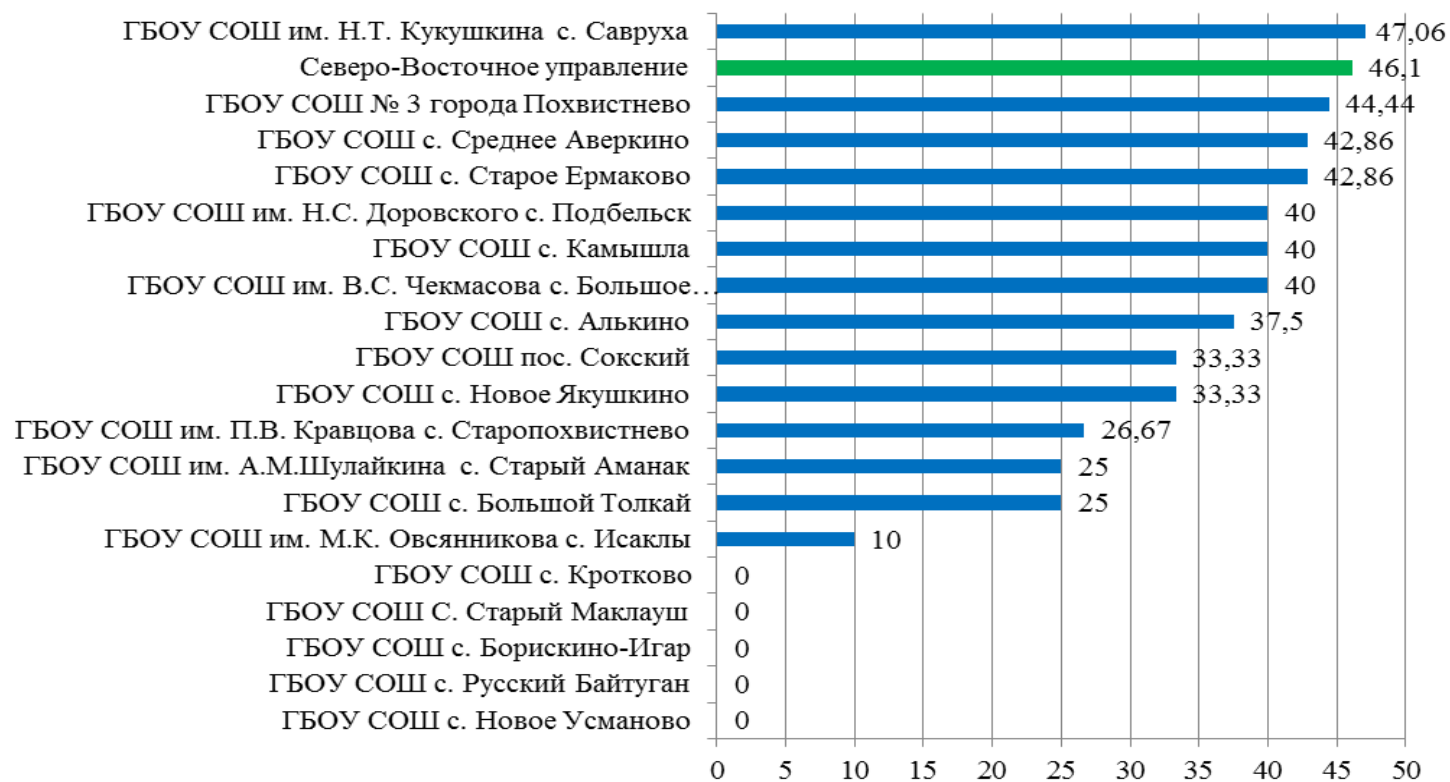
ОО/АТЕ	Общее количество участников	Средний процент выполнения				
		Задание № 12 (Б)	Задание № 14 (Б)	Задание № 16 (Б)	Задание № 23 (Б)	Задание № 3 (П)
(экономический) с. Исаклы						
ГБОУ СОШ с. Новое Ганькино	7		28,57	42,86		42,86
ГБОУ СОШ с. Новое Якушкино	6	33,33	50	50	16,67	50
ГБОУ СОШ пос. Сокский	3	33,33	33,33		33,33	
м.р. Камышлинский						
ГБОУ СОШ с. Камышла	15	40				40
ГБОУ СОШ с. Старое Ермаково	7	42,86	14,29	42,86	28,57	0
ГБОУ СОШ с.Новое Усманово	5	0	40	0	20	40
ГБОУ СОШ с. Русский Байтуган	2	0	50	50	0	50
м.р. Клявлинский						
ГБОУ СОШ № 2 им. В. Маскина ж.-д.ст. Клявлино	25		40	32	36	40
ГБОУ СОШ с. Борискино-Игар	1	0	0	0	0	0
ГБОУ СОШ с. Черный Ключ	6		33,33	33,33		50
ГБОУ СОШ с. Старый Маклауш	1	0	0	0		0
м.р. Похвистневский						
ГБОУ СОШ с. Алькино	8	37,5	12,5	37,5	37,5	
ГБОУ СОШ с. Большой Толкай	8	25	50	50	50	50
ГБОУ СОШ с.Кротково	1	0	0	0		0

ОО/АТЕ	Общее количество участников	Средний процент выполнения				
		Задание № 12 (Б)	Задание № 14 (Б)	Задание № 16 (Б)	Задание № 23 (Б)	Задание № 3 (П)
ГБОУ СОШ с. Новое Мансуркино	3			33,33		
ГБОУ СОШ им. Н.С. Доровского с. Подбельск	10	40	40		40	50
ГБОУ СОШ им. Ф.Н. Ижедерова с. Рысайкино	4					25
ГБОУ СОШ им. Н.Т. Кукушкина с. Савруха	17	47,06			41,18	47,06
ГБОУ СОШ с. Среднее Аверкино	7	42,86			42,86	
ГБОУ СОШ им. А.М. Шулайкина с. Старый Аманак	4	25	25	50	50	50
ГБОУ СОШ им. П.В. Кравцова с. Старопохвистнево	15	26,67		46,67	26,67	20
ИТОГО по СВУ	283	46,1	47,52	47,16	42,91	46,1

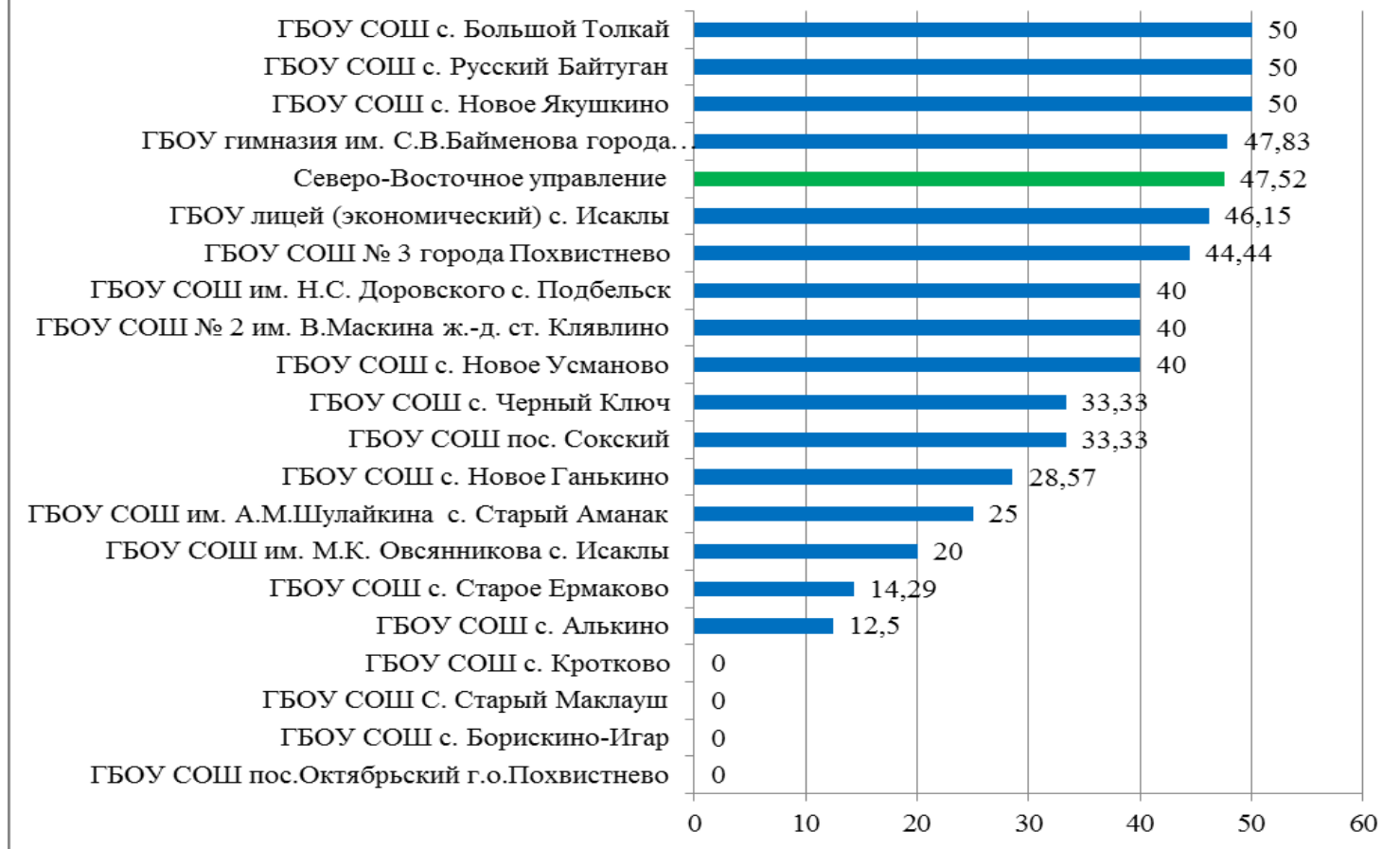
Задание № 3 (Ш)



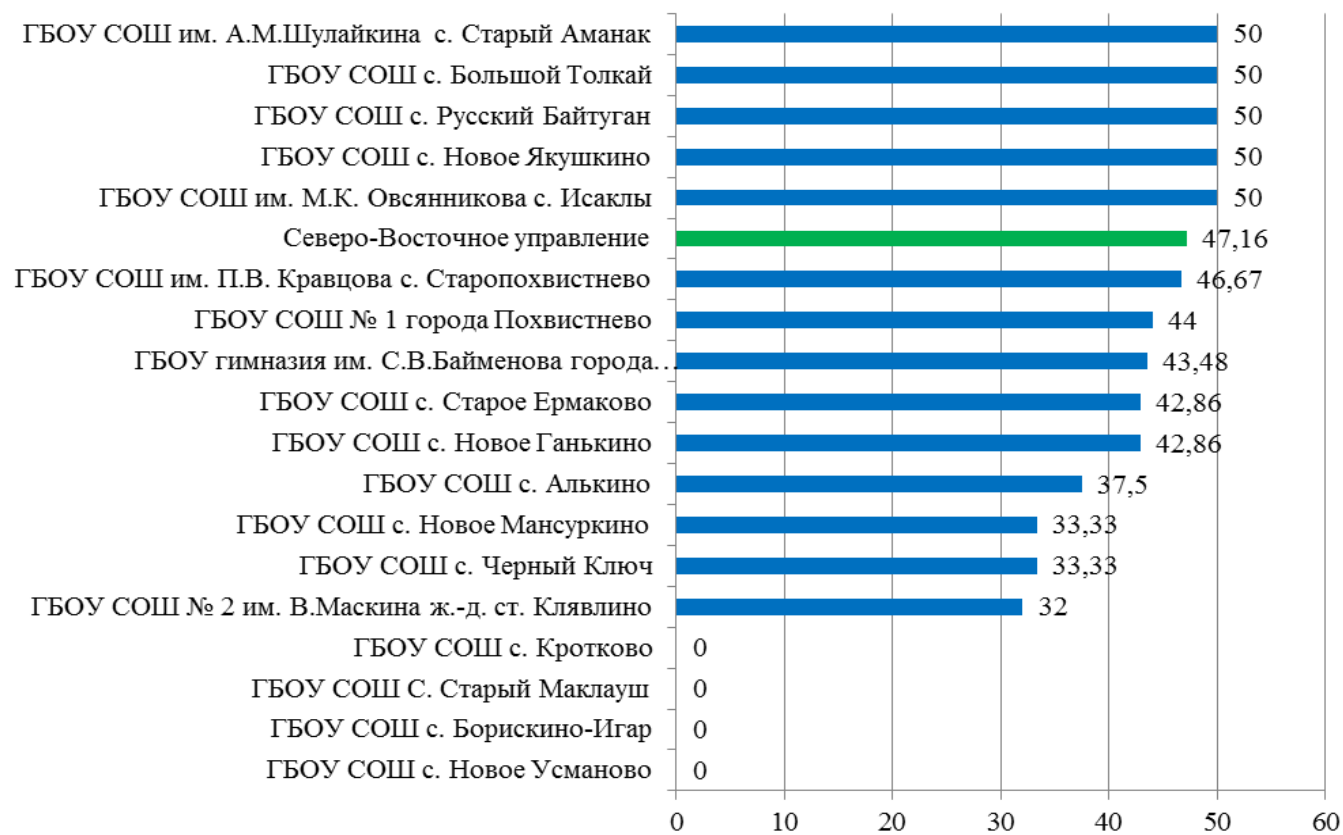
Задание № 12 (Б)

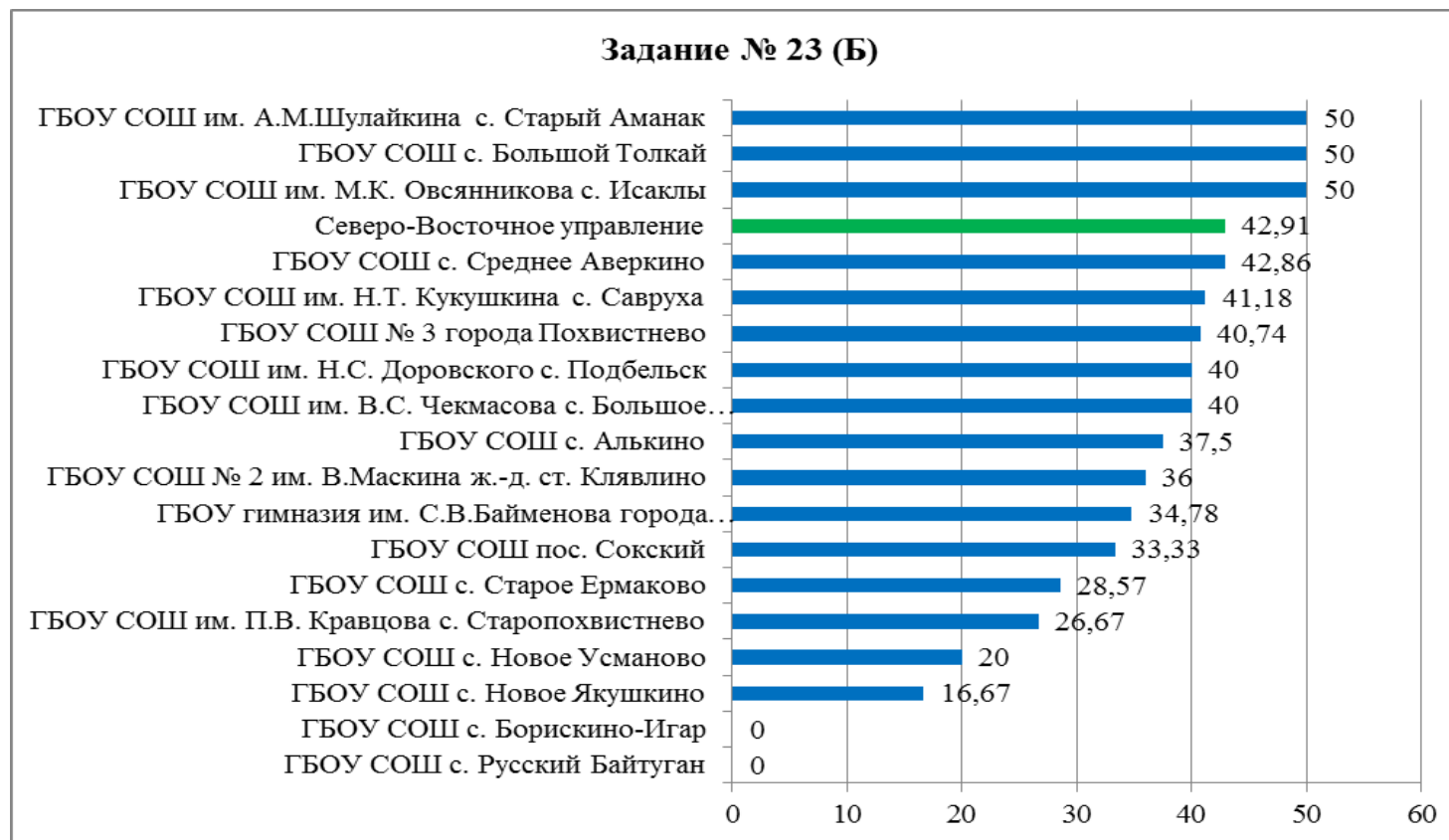


Задание № 14 (Б)



Задание № 16 (Б)





У выпускников Северо-Восточного образовательного округа наименьший процент выполнения наблюдается:

- среди заданий повышенного уровня - задание 3 (Функциональная стилистика. Культура речи), процент выполнения - 46,1%.

- среди заданий базового уровня - задание 12 (Правописание личных окончаний глаголов и суффиксов причастий, деепричастий) – 46,1%; задание 14 (Слитное, дефисное и раздельное написание слов разных частей речи) – 47,52%; задание 16 (Знаки препинания в предложениях с однородными членами. Знаки препинания в сложном предложении) – 47,16%; задание 23 (Информативность текста. Виды информации в тексте) – 42,91%.

Раздел 4. РЕКОМЕНДАЦИИ ДЛЯ СИСТЕМЫ ОБРАЗОВАНИЯ ОКРУГА

4.1. Рекомендации по совершенствованию организации и методики преподавания предмета в Северо-Восточном округе на основе выявленных типичных затруднений и ошибок

4.1.1. ...по совершенствованию преподавания учебного предмета всем обучающимся

В соответствии с затруднениями и типичными ошибками, которые были выявлены у обучающихся в 2024 году, учителям ОО рекомендуется чаще работать над следующими элементами содержания:

- правописание личных окончаний глаголов и суффиксов причастий, деепричастий;
- слитное, дефисное и раздельное написание слов разных частей речи;
- знаки препинания в предложениях с однородными членами, постановка знаков препинания в сложных предложениях;
- пунктуационный анализ;
- функциональная стилистика
- логико-смысловые отношения между предложениями (фрагментами) текста.

Сложными для выпускников являются задания, направленные на различные формы работы с текстом. Поэтому на уроке необходимо уделять особое внимание чтению, использовать методику функционального чтения, поисковые и эвристические методы, привлекать для анализа в практике преподавания тексты разнообразной тематики и стилевой принадлежности, проводить анализ языкового материала.

Традиционно учащиеся допускают ошибки при решении заданий на орфографические и пунктуационные нормы. Совершенствование этих умений и навыков – задача учителя.

Методическую помощь учителям и обучающимся при подготовке к ЕГЭ могут оказать материалы с сайта ФИПИ:

- документы, определяющие структуру и содержание КИМ ЕГЭ по русскому языку 2025;
- открытый банк заданий ЕГЭ по русскому языку;
- навигатор самостоятельной подготовки к ЕГЭ.

Для более эффективной организации освоения пунктуации на этапе старшей школы учителям русского языка важно: обучать пунктуации на синтаксической основе и морфологической основе; продолжить практику составления схем предложений для наглядного, образного представления о пунктуационных правилах; учитывать огромную роль интонации в пунктуационном оформлении предложения.

Большую роль в методике преподавания сложных орфографических и пунктуационных тем играет диагностика затруднений, организованная таким образом, чтобы можно было выявить настоящую причину неуспеха.

Правило само по себе еще не приводит к правильному письму, оно лишь помогает определить тот объем знаний и умений, обладание которым с помощью упражнений обеспечивает успешное формирование необходимых навыков. При обучении орфографии в системном курсе русского языка основной школы необходимо уделять постоянное внимание смысловой стороне рассматриваемых языковых явлений (лексических, грамматических, словообразовательных и др.), использовать разнообразные виды деятельности, нацеленные на применение знаний и умений в различных ситуациях, а не на простое их воспроизведение.

В целях повышения качества образования по русскому языку в общеобразовательных организациях округа в 2023-2024 учебном году рекомендуем

Использовать в работе «Инструктивно-методическое письмо ГАУ ДПО СО ИРО «О преподавании русского языка в 2024-2025 учебном году»» <https://iro63.ru/upload/medialibrary/b9a/ev523ria8vvlqv8h7cvc5vu3d1thb342.pdf>

ГБУ ДПО «Похвистневский РЦ», окружному учебно-методическому объединению:

- обсудить на заседании окружного УМО анализ результатов ЕГЭ по русскому языку и затруднений, возникших при выполнении заданий;
- обеспечить коррекцию методических подходов к преподаванию предмета для повышения показателей качества подготовки выпускников;
- на основе типологии пробелов в знаниях учащихся скорректировать содержание методической работы с учителями русского языка и литературы на следующий год;
- организовать посещение уроков с целью оказания адресной методической помощи;
- разработать комплекс методических мероприятий по повышению качества преподавания предмета, распространению успешных педагогических практик;
- проанализировать результаты мониторинга степени сформированности функциональной грамотности и метапредметных умений обучающихся и обобщить опыт школ, показавших лучшие результаты.

Общеобразовательным организациям:

- проанализировать результаты ЕГЭ 2024 года, обратив особое внимание на результаты выпускников, преодолевших с запасом в 1-2 балла границу, соответствующую высокому уровню подготовки;
- обеспечить коррекцию рабочих программ и методических подходов к преподаванию предмета для повышения показателей качества подготовки выпускников;
- скорректировать учебный план ОО с учетом результатов ГИА;
- скорректировать календарно-тематическое планирование по русскому языку на 2024-2025 учебный год с учетом результатов ГИА;
- организовать повышение квалификации учителей в соответствии с выявленными профессиональными дефицитами;
- организовать внутришкольную систему повышения квалификации педагогов в формате тьюторства и наставничества (или в рамках сетевого взаимодействия);
- информировать родительскую общественность о результатах и проблемных аспектах сдачи ЕГЭ;
- применять в образовательной деятельности в качестве ресурсов не только учебную литературу, но и электронные ресурсы, такие как ФГИС «Моя школа», использовать методические рекомендации и видеоуроки сайта Единое содержание общего образования;
- проводить внутренний мониторинг уровня подготовки по предмету для обучающихся, планирующих сдачу ЕГЭ, начиная с 10 класса;

- обеспечить индивидуальную работу с выпускниками, проявившими выдающиеся способности к русскому языку с использованием тьюторской поддержки, продолжить работу по подготовке учащихся 11-х классов к участию в школьном и иных этапах всероссийской олимпиады школьников по предмету;
- проводить в общеобразовательных организациях, профильные смены, работающие по модели центра «Сириус»;
- организовывать участие обучающихся в конкурсном отборе в профильные смены Центра «Вега».

4.1.2...по организации дифференцированного обучения школьников с разными уровнями предметной подготовки

При обучении русскому языку на уроках необходимо использовать дифференцированный подход. В связи с этим уровневая дифференциация обучения предусматривает наличие базового обязательного уровня общеобразовательной подготовки, которого обязан достичь ученик. Именно поэтому система результатов, которых должен достичь по базовому уровню ученик, должна быть открытой (ученик знает, что с него требуют). Дифференцировать обучение на уроках русского языка можно за счет дифференциации заданий и организации работы в парах («учим друг друга», взаимопроверка) и/или группах, в том числе разного уровня подготовки.

С обучающимися, показывающими низкий уровень знаний, необходимо выделить круг доступных им заданий, помочь освоить основные языковые нормы, сформировать навыки использования правил. Для обучающихся из группы с высоким уровнем знаний требуется создать условия для продвижения: дифференцированные по уровню сложности задания, возможность саморазвития, помощь в решении творческого задания.

Важно использовать эффективные для отдельных учеников способы предъявления информации на уроке, зная ведущие для них каналы поступления информации: текст, схема, таблица, карточка, проговаривание вслух, запись под диктовку, воспроизведение схемы по памяти, цветное оформление, яркие примеры и т.д.

Для поддержания высоких результатов ЕГЭ необходимо также учитывать направления изменения формата и содержания заданий, эти направления находят отражение в демоверсиях ЕГЭ, публикуемых на сайте ФИПИ.

Система работы учителя с учащимися, испытывающими трудности в обучении, также должна быть акцентирована на развитие навыков самоорганизации, контроля и коррекции результатов своей деятельности.

При работе с текстом с учащимися с удовлетворительной подготовкой практиковать такие виды деятельности, как составление типологического плана текста, восстановление текстов, выбор средства связи предложений в тексте; также систематически использовать приемы ознакомительного и изучающего чтения.

При отработке правила «Правописание личных окончаний глаголов и суффиксов причастий, деепричастий» (задание 12): у учащихся с удовлетворительной подготовкой необходимо формировать умение восстановить неопределенную форму производящего глагола. Это возможно лишь в результате постоянной тренировки в трансформировании инфинитива в личные формы глагола и наоборот. Учащимся с хорошей подготовкой необходимо отрабатывать дидактический материал с множественной вариативностью по данной орфограмме (видовые пары, разноспрягаемые глаголы и т.п. сложные случаи).

При подготовке обучающихся всех уровней подготовки к ЕГЭ по русскому языку необходимо уделять повседневное внимание развитию устной и письменной речи, особое место отводить работе с текстом. Умения анализировать текст, находить и пояснять его

смысловые компоненты, следить за ходом авторской мысли и комментировать ее должны методично и системно развиваться в ходе учебного процесса и становиться неотъемлемой частью аналитико-синтетической работы с текстом в процессе обучения и формирования гармоничной языковой личности.

ГБУ ДПО «Похвистневский РЦ», окружному учебно-методическому объединению:

- обеспечить внедрение методических подходов дифференцированного обучения школьников на всех уровнях общего образования;
- на основе выявленного положительного опыта организовать проведение открытых уроков и других методических мероприятий для учителей образовательного округа;
- организовать наставничество в рамках модели «учитель-учитель» по освоению компетенций организации дифференцированного обучения;
- проводить методические мероприятия по повышению качества преподавания предмета;
- организовать посещение уроков учителей русского языка и литературы образовательного округа с целью оказания адресной методической помощи.

Администрациям общеобразовательных организаций:

- провести анализ результатов ЕГЭ, обратив особое внимание на результаты выпускников, преодолевших с запасом в 1-2 балла границу, соответствующую высокому уровню подготовки;
- обеспечить внедрение методических подходов дифференцированного обучения школьников на всех уровнях общего образования;
- организовать повышение квалификации учителей по программам «Современный урок с применением технологии учебно-группового сотрудничества», «Применение методической системы обучения для обеспечения повышения образовательных результатов обучающихся», «Применение формирующего оценивания на современном уроке», «Дифференцированный подход в обучении орфографии на уроках русского языка»;
- использовать в работе учителей ЭОР, технологий дистанционного обучения для организации дифференцированного образовательного процесса.

4.2. Рекомендации по темам для обсуждения на методических объединениях учителей-предметников, возможные направления повышения квалификации

Рекомендуется организовать обсуждение на методических объединениях учителей русского языка и литературы следующих вопросов:

- анализ результатов ЕГЭ-2024, типичных ошибок и затруднений, средства повышения качества образования по предмету;

– демоверсия измерительных материалов для ГИА 2025 года по программам СОО.

С целью организации методической поддержки учителей определены направления повышения квалификации учителей:

- трудные случаи грамматического анализа в практике преподавания русского языка;
- актуальные подходы к изучению орфографии и пунктуации в основной и средней школе;
- технологические и методические основы формирования читательской грамотности у обучающихся средней и основной школы.

СОСТАВИТЕЛИ ОТЧЕТА по учебному предмету РУССКИЙ ЯЗЫК:

Наименование организации, проводящей анализ результатов ГИА:

Государственное бюджетное учреждение дополнительного профессионального образования Самарской области «Похвистневский Ресурсный центр»

Ответственные специалисты: Фамилия, имя, отчество	<i>Место работы, должность, ученая степень, ученое звание, принадлежность специалиста (к региональным организациям развития образования, к региональным организациям повышения квалификации работников образования, к региональной ПК по учебному предмету, пр.)</i>
<i>Борцова Ирина Николаевна</i>	<i>ведущий специалист отдела организации образования СВУ МО СО</i>

Специалисты, привлекаемые к подготовке методических рекомендаций на основе результатов ЕГЭ по учебному предмету

Фамилия, имя, отчество	<i>Место работы, должность, ученая степень, ученое звание, принадлежность специалиста (к региональным организациям развития образования, к региональным организациям повышения квалификации работников образования, к региональной ПК по учебному предмету, пр.)</i>
<i>Краснов Андрей Анатольевич</i>	<i>ГБУ ДПО «Похвистневский РЦ», методист руководитель окружного УМО учителей русского языка и литературы</i>

Ответственный специалист по вопросам организации проведения анализа результатов ЕГЭ по учебным предметам

Фамилия, имя, отчество	<i>Место работы, должность, ученая степень, ученое звание</i>
<i>Акимова Раиса Рамисовна</i>	<i>ГБУ ДПО «Похвистневский РЦ», директор</i>