



Результаты **EGЭ 2021 по
русскому языку**

Количество участников ЕГЭ по учебному предмету

2019		2020		2021	
чел.	% от общего числа участников	чел.	% от общего числа участников	чел.	% от общего числа участников
360	100 %	302	93,9 %	339	93,9 %

Количество участников ЕГЭ по предмету по АТЕ округа

	АТЕ	Количество выпускников	Количество участников ЕГЭ по учебному предмету и % от общего числа участников в округе	Количество выпускников, отказавшиеся от участия в ЕГЭ по учебному предмету	% от общего числа выпускников в округе
1	г.о. Похвистнево	113	112 (99,1 %)	1	0,8 %
2	м.р. Исаклинский	68	61 (89,7 %)	7	10,3 %
3	м.р. Камышлинский	35	32 (91,4 %)	3	8,6 %
4	м.р. Клявлинский	45	43 (95,5 %)	2	4,4 %
5	м.р. Похвистневский	100	91 (91,0 %)	9	9,0 %

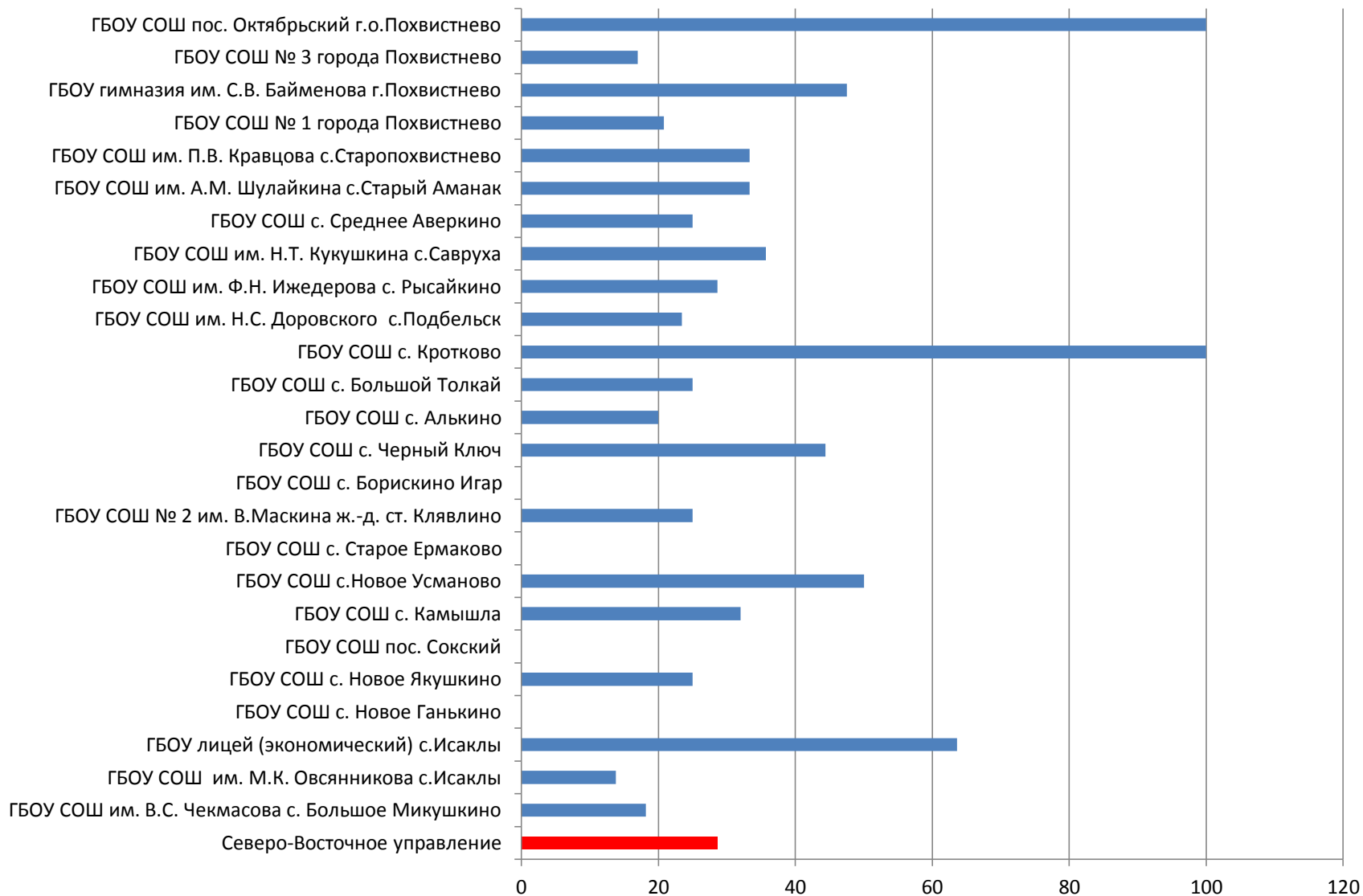
Динамика результатов ЕГЭ по предмету (за последние 3 года)

	СВУ МО и НСО		
	2019 г.	2020 г.	2021 г.
Не преодолели минимального балла	2 чел./0,5 %	1 чел. /0,3 %	0 чел. /0 %
Средний тестовый балл	70,2	71,5	71,0
Получили от 81 до 99 баллов	76 чел./21,1 %	77 чел./ 25,5%	97 чел./ 28,6 %
Получили 100 баллов	2 чел./0,5 %	0 чел. / 0 %	0 чел./ 0 %

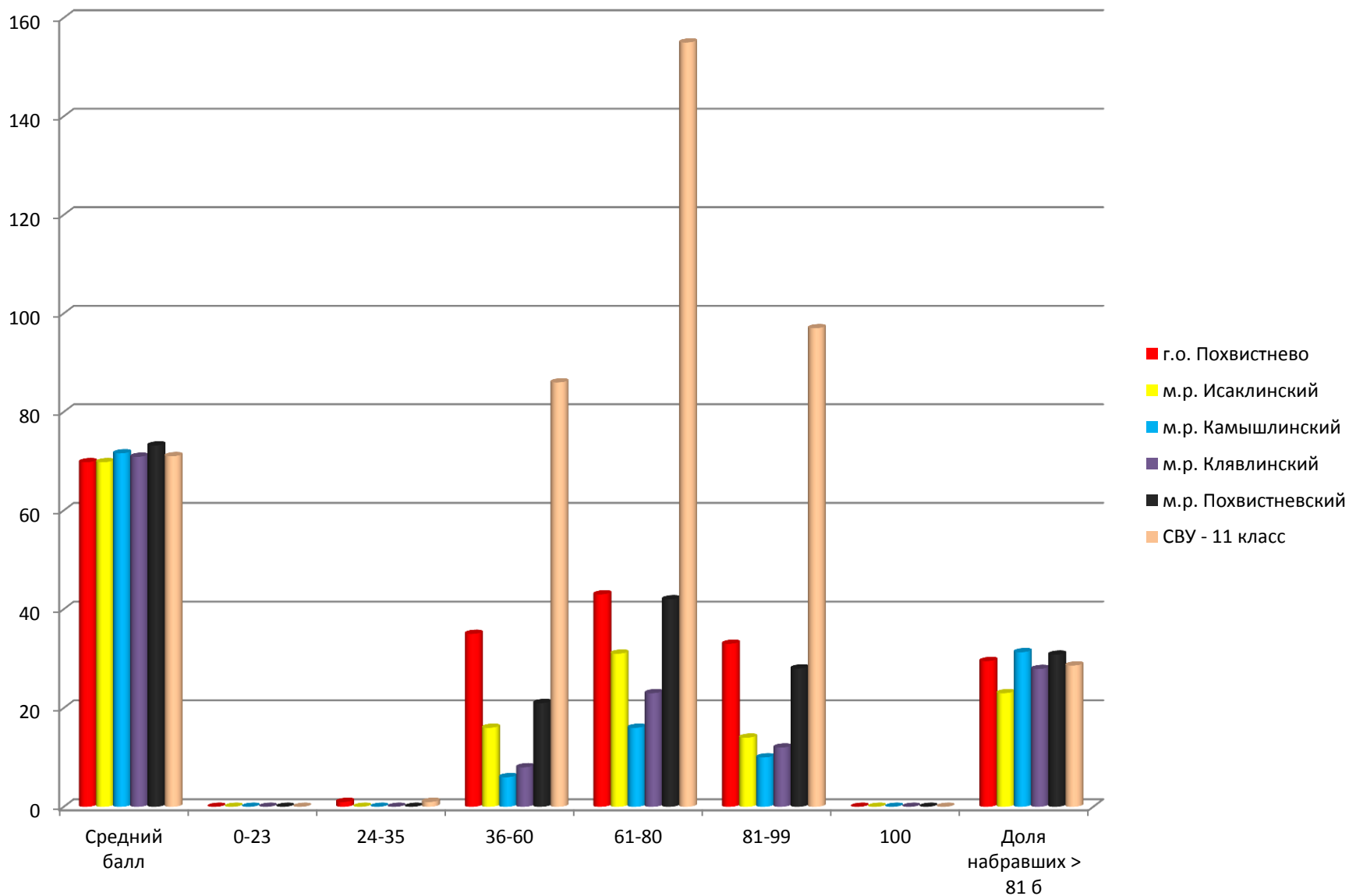
Основные результаты ЕГЭ по предмету в сравнении по АТЕ

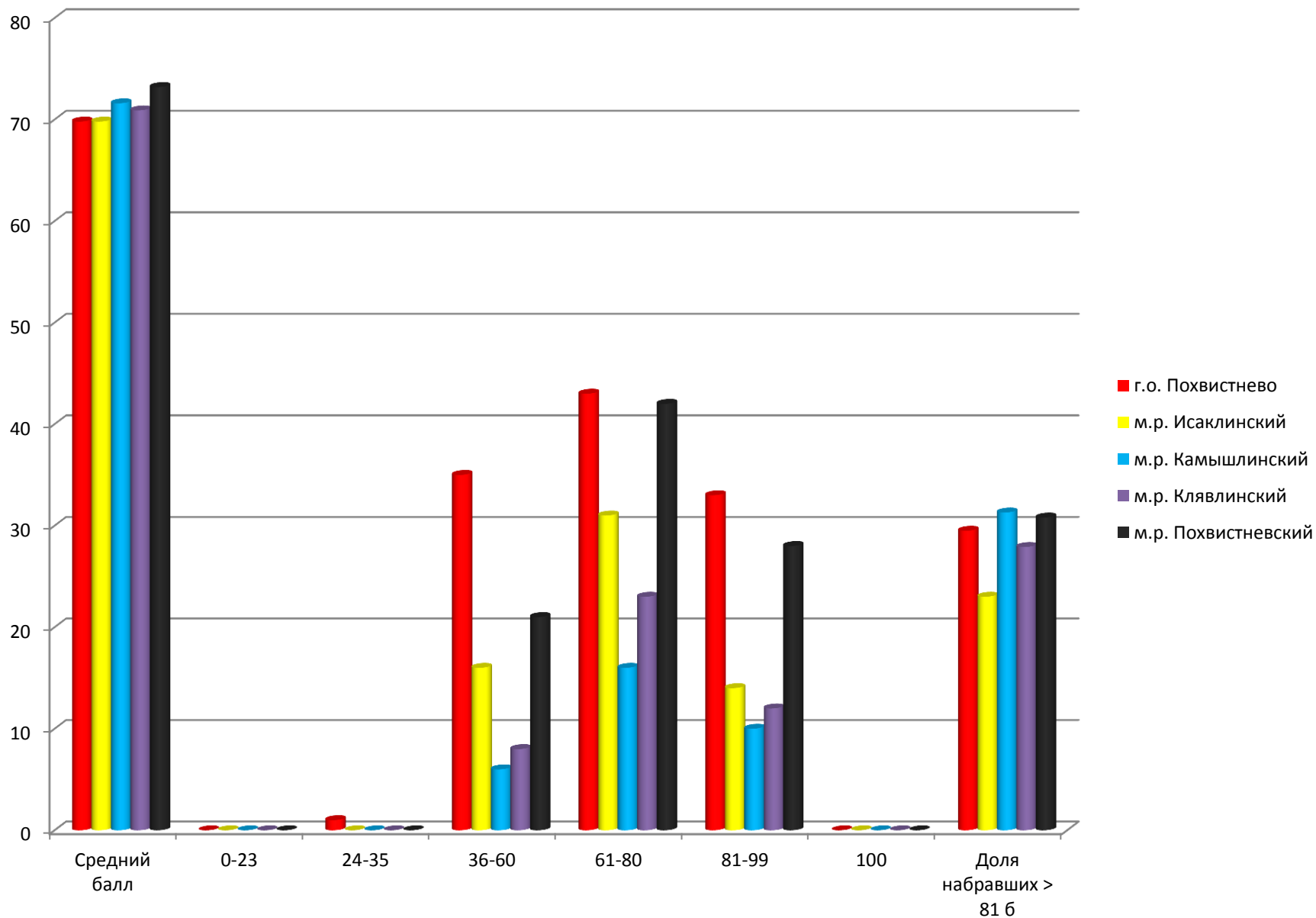
№	Наименование АТЕ	Доля участников, получивших тестовый балл				Количество участников, получивших 100 баллов
		ниже минимального	от минимального балла до 60 баллов	от 61 до 80 баллов	от 81 до 99 баллов	
1.	г.о. Похвистнево – 112 чел.	0	36 (32,1 %)	43 (38,4 %)	33 (29,5 %)	0
2.	м.р. Исаклинский - 61 чел.	0	16 (26,2 %)	31 (50,8 %)	14 (22,9 %)	0
3.	м.р. Камышлинский- 32 чел.	0	6 (18,7 %)	16 (50,0 %)	10 (31,2 %)	0
4.	м.р. Клявлинский – 43 чел.	0	8 (18,6 %)	23 (53,5 %)	12 (27,9 %)	0
5.	м.р. Похвистневский 91 чел.	0	21 (23,1 %)	42 (46,1 %)	28 (30,8 %)	0
	СВУ МО и НСО - 339	0	87 (25,7 %)	155 (45,7%)	97 (28,6 %)	0

Результаты ЕГЭ выпускников текущего года в разрезе ОО набравшие высокие баллы (≥ 81)



Результаты ЕГЭ выпускников текущего года





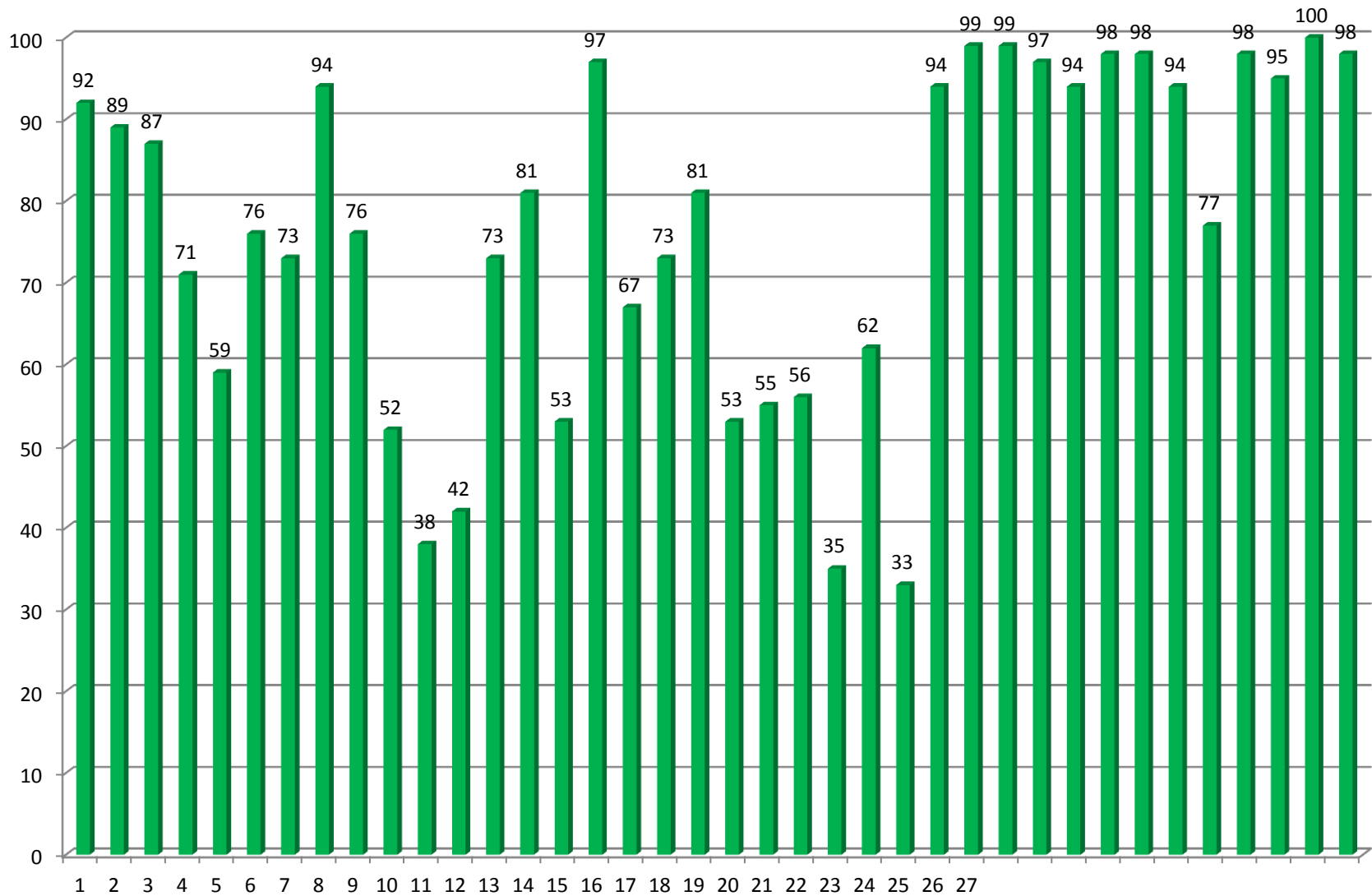
ОО, продемонстрировавшие **наиболее высокие результаты ЕГЭ** по предмету

№	Наименование ОО	Доля участников, получивших от 81 до 100 баллов	Доля участников, получивших от 61 до 80 баллов	Доля участников, не достигших минимального балла
1	ГБОУ лицей (экономический) с. Исаклы	63,6 %	36,4 %	0
2	ГБОУ гимназия им. С.В. Байменова города Похвистнево	47,5 %	35,0%	0
3	ГБОУ СОШ им. Н.Т. Кукушкина с. Савруха	35,7 %	57,1 %	0
4	ГБОУ СОШ им. П.В. Кравцова с. Старопохвистнево	33,3 %	25,9 %	0
5	ГБОУ СОШ с. Камышла	32,0 %	52,0 %	

ОО, продемонстрировавшие **низкие результаты ЕГЭ**
по предмету

№	Наименование ОО	Доля участников, не достигших минимального балла	Доля участников, получивших от 61 до 80 баллов	Доля участников, получивших от 81 до 100 баллов
1	ГБОУ СОШ им. М.К. Овсянникова с. Исаклы	0	58,6 %	13,8 %
2	ГБОУ СОШ № 3 города Похвистнево	0	38,3 %	17,0 %
3	ГБОУ СОШ им. В.С. Чекмасова с. Большое Микушкино	0	45,4 %	18,2 %

доля выполнивших задания в Северо-Восточном образовательном округе, %



ВЫВОДЫ

Следует **считать достаточным** уровень усвоения следующих элементов содержания/умений и видов деятельности:

- средства связи предложений в тексте;
- отбор языковых средств в тексте в зависимости от темы, цели, адресата и ситуации общения;
- информационная обработка письменных текстов различных стилей и жанров;
- лексическое значение слова;
- слитное, дефисное, раздельное написание слов;
- знаки препинания в сложноподчинённом предложении;
- соблюдение лексических норм.

Следует **признать недостаточным** уровень усвоения следующих элементов содержания/умений и видов деятельности школьниками округа в целом:

- средства связи между предложениями;
- функционально-смысловые типы речи;
- правописание суффиксов различных частей речи (кроме -Н-/-НН-);
- правописание личных окончаний глаголов и суффиксов причастий.

рекомендации

Организовать обсуждение на школьных методических объединениях учителей русского языка и литературы:

- анализа результатов ЕГЭ-2021, типичных ошибок и затруднений, средства повышения качества образования по предмету;
- демоверсии измерительных материалов для ГИА 2022 года по программам СОО.



Результаты **EGĖ 2021 по
литературе**

Результаты ЕГЭ выпускников текущего года по предметам

Предмет	Число участников ЕГЭ, чел	Доля участников, не набравших мин. кол-во баллов ЕГЭ, %	Доля участников, набравших 81 балл и выше, %	Число 100-балльников, чел
Литература	10	0	40	2

Приоритеты выпускников текущего года по выбору предметов

(% от числа выпускников текущего года, участвовавших в ЕГЭ)

Предмет	2019	2020	2021
Литература	3,1	3,6	0,3

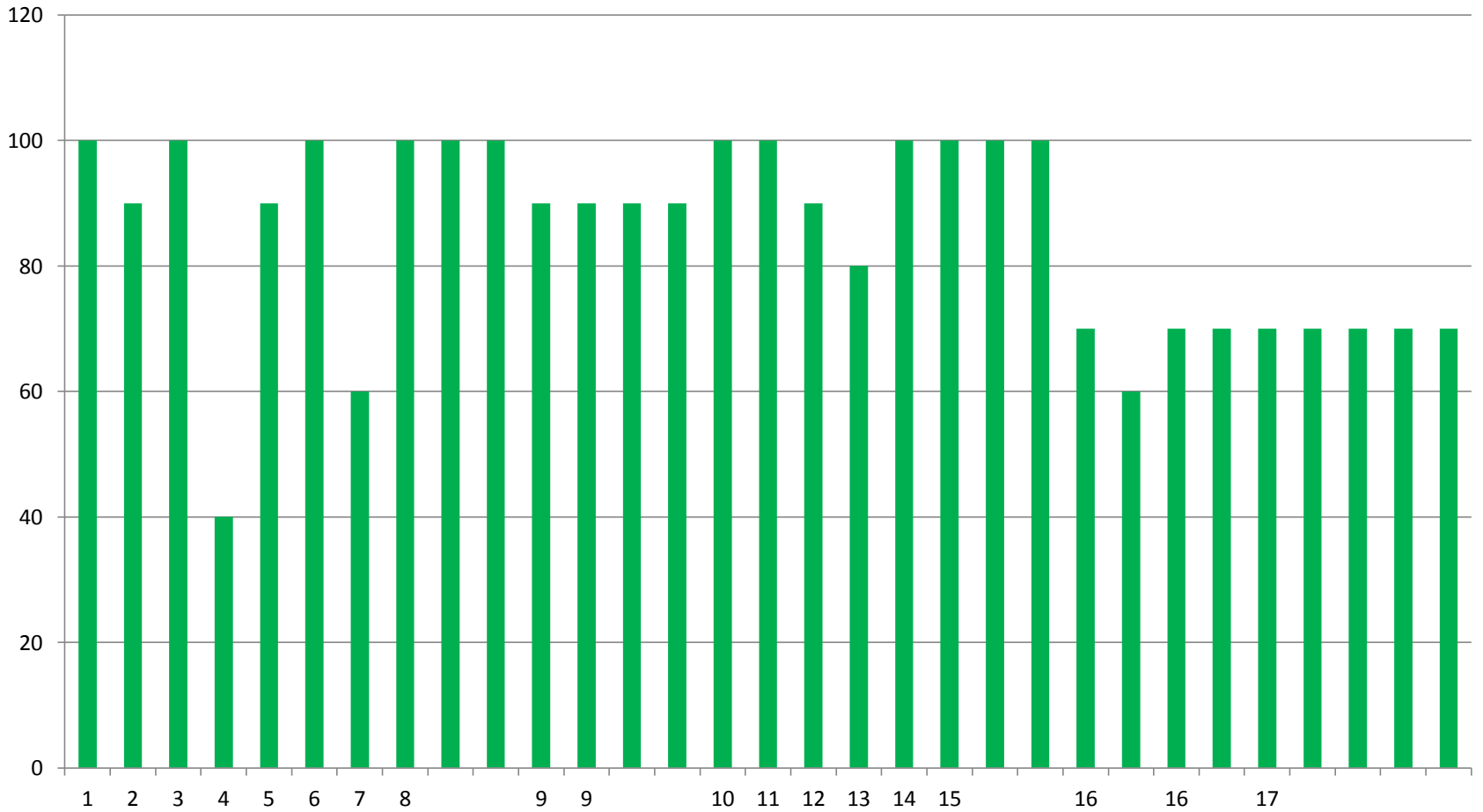
Границы уровней общеобразовательной подготовки по предметам ЕГЭ

Предмет	Границы уровня в тестовых баллах	Доля участников ЕГЭ, получивших баллы от 0 до min-1, %	Границы уровня в тестовых баллах	Доля участников ЕГЭ, получивших баллы от min до 60, %	Границы уровня в тестовых баллах	Доля участников ЕГЭ, получивших баллы от 61 до 80, %	Границы уровня в тестовых баллах	Доля участников ЕГЭ, получивших баллы от 81 до 100, %
Литература	0-31	0	32-60	30	61 - 80	10	81 - 100	60

Результаты ЕГЭ выпускников текущего года по литературе

Наименование	Литература				
	Не преодолевшие	Набравшие высокие баллы (≥ 81)	Число 100-балльников	Динамика среднего балла (2020/2021 гг.)	Сравнение среднего балла ОО с ТУ
<i>Северо-Восточное управление</i>	0	60%	2	+	
ГБОУ СОШ им. М.К. Овсянникова с. Исаклы	0	0	0	=	-
ГБОУ СОШ с. Камышла	0	0	0		-
ГБОУ СОШ с. Черный Ключ	0	100	0	+	+
ГБОУ СОШ им. Н.Т. Кукушкина с. Савруха	0	100	1	+	+
ГБОУ СОШ № 1 города Похвистнево	0	100	1	+	+

Анализ выполнения КИМ по литературе



ВЫВОДЫ

Кодификатор элементов содержания включает несколько разделов. Сведения по теории и истории литературы (**раздел 1 Кодификатора**), проверяемые в первой и второй частях экзамена, в целом можно считать **усвоенными**, в тестовой части выпускники допускают примерно одинаковое небольшое количество ошибок при определении литературного направления, жанровой принадлежности, элементов поэтики (доля выполнения заданий 1 - 3 составила около 100%; на задания 5 и 6 доля выполнения такая же), но при этом в задании 17 по критерию 3 доля выполнения составила 70%.

Разделы 2 и 3 привлекались только для сопоставления в заданиях 9 и 16. Грубых **фактических ошибок** при этом допущено **не было**.

Раздел 4 представлен в разных заданиях по-разному: в качестве исходных фрагментов, произведений для сопоставления, исходных при выполнении задания 17. **Основная проблема** их использования заключалась в том, что при обосновании сопоставлений в заданиях 9 и 16 и в написании сочинения 17 обнаруживается **неточное знание деталей текста**.

рекомендации

Организовать обсуждение на методических объединениях учителей русского языка и литературы:

- анализа результатов ЕГЭ-2021, типичных ошибок и затруднений, средства повышения качества образования по предмету;
- демоверсии измерительных материалов для ГИА 2022 года по программам СОО.



ОГЭ

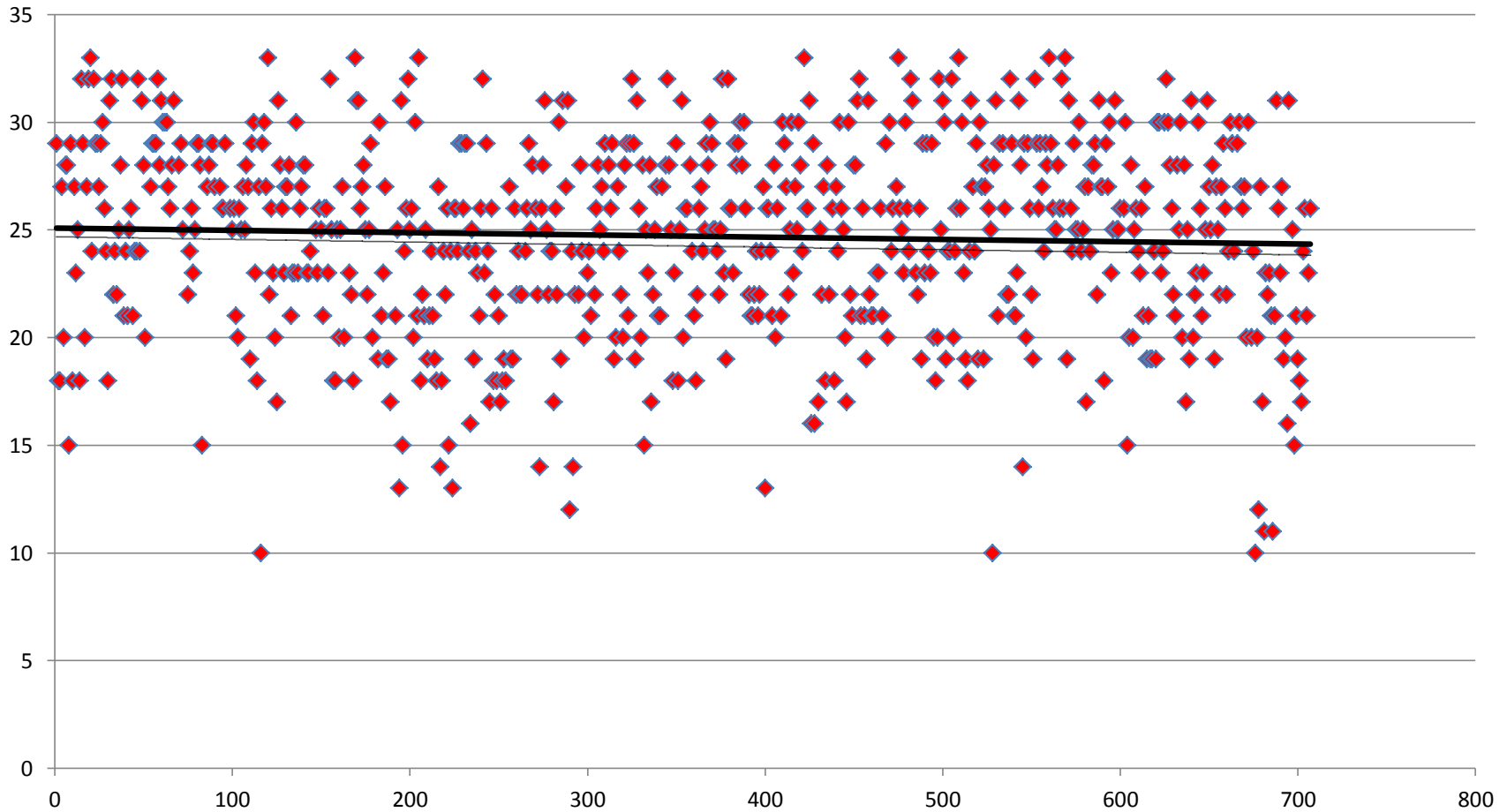
Результаты **ОГЭ 2021 по
русскому языку**

Результаты ОГЭ по русскому языку в 2021 году в Северо-Восточном образовательном округе

№ п/п	Экзамен	Всего участников	Участников с ОВЗ	«2»		«3»		«4»		«5»	
				чел.	%	чел.	%	чел.	%	чел.	%
1.	ОГЭ по русскому языку	684	2	15	2,2	229	33,5	291	42,5	149	21,8
2.	ГВЭ по русскому языку	84	84	0	0	31	37	37	44	16	19

Ш % - процент участников, получивших соответствующую отметку, от общего числа участников по предмету

Диаграмма распределения первичных баллов участников ОГЭ по предмету в 2021 г.



Динамика результатов ОГЭ по русскому языку

	2018 г.		2019 г.		2021 г.	
	чел.	%	чел.	%	чел.	%
Получили «2»	1	0,1	4	0,5	15	2,2
Получили «3»	138	20,8	104	14,2	229	33,5
Получили «4»	294	44,2	304	41,4	291	42,5
Получили «5»	232	34,9	322	43,9	149	21,8

^[1] % - Процент от общего числа участников по предмету

Результаты ОГЭ по АТЕ округа

№ п/п	АТЕ	Всего участни ков	«2»		«3»		«4»		«5»	
			чел.	%	чел.	%	чел.	%	чел.	%
1.	229	102	1	1	30	29,4	39	38,2	32	31,4
2.	230	81	1	1,3	24	29,6	43	53,1	13	16
3.	233	84	3	3,6	40	47,6	29	34,5	12	14,3
4.	239	199	4	2	67	33,7	87	43,7	41	20,6
5.	253	218	6	2,8	68	31,2	93	42,7	51	23,4



Северо-Восточное управление
министерства образования и науки Самарской области

СИСТЕМА ОБРАЗОВАНИЯ СЕВЕРО-ВОСТОЧНОГО ОБРАЗОВАТЕЛЬНОГО ОКРУГА в 2020-2021 учебном году

(информационно-статистический сборник)



Результаты по группам участников экзамена с различным уровнем подготовки с учетом типа ОО

	Тип ОО	Доля участников, получивших отметку					
		"2"	"3"	"4"	"5"	"4" и "5" (качество обучения)	"3", "4" и "5" (уровень обученности)
1.	ООШ	0	5	8	6	73,7	100
2.	СОШ	14	212	244	114	61,3	97,6
3.	Лицей			5	9	100	100
4.	Гимназия	1	12	34	20	80,6	98,5

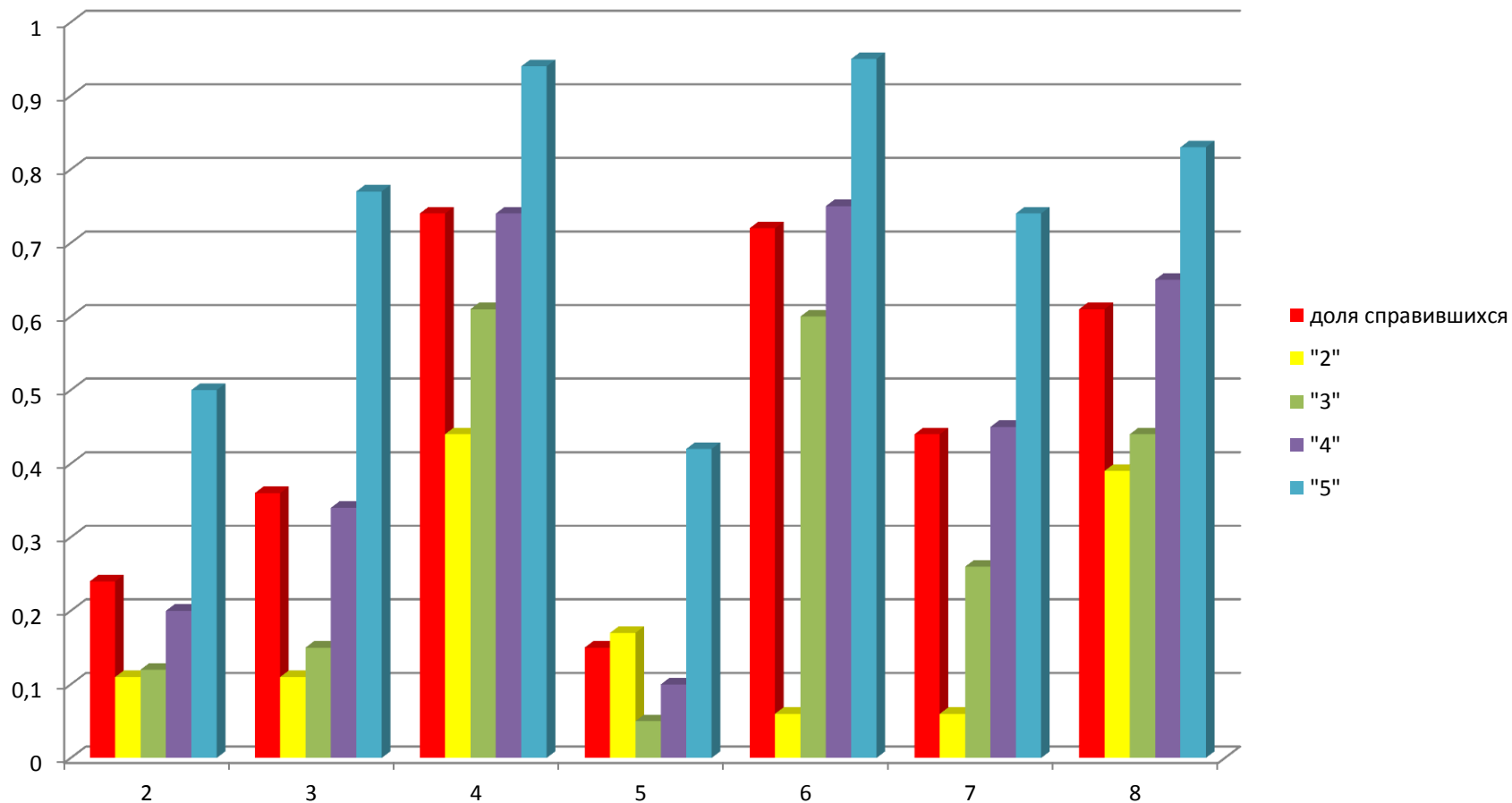
ОО, продемонстрировавшие наиболее **высокие** **результаты** ОГЭ по предмету

Название ОО	Доля участников, получивших отметку «2»	Доля участников, получивших отметки «4» и «5» (качество обучения)	Доля участников, получивших отметки «3», «4» и «5» (уровень обученности)
ГБОУ лицей (экономический) с. Исаклы	0	100	100
ГБОУ СОШ с. Новое Ганькино	0	100	100
ГБОУ СОШ пос. Сокекий	0	100	100
ГБОУ СОШ с. Русский Байтуган	0	100	100

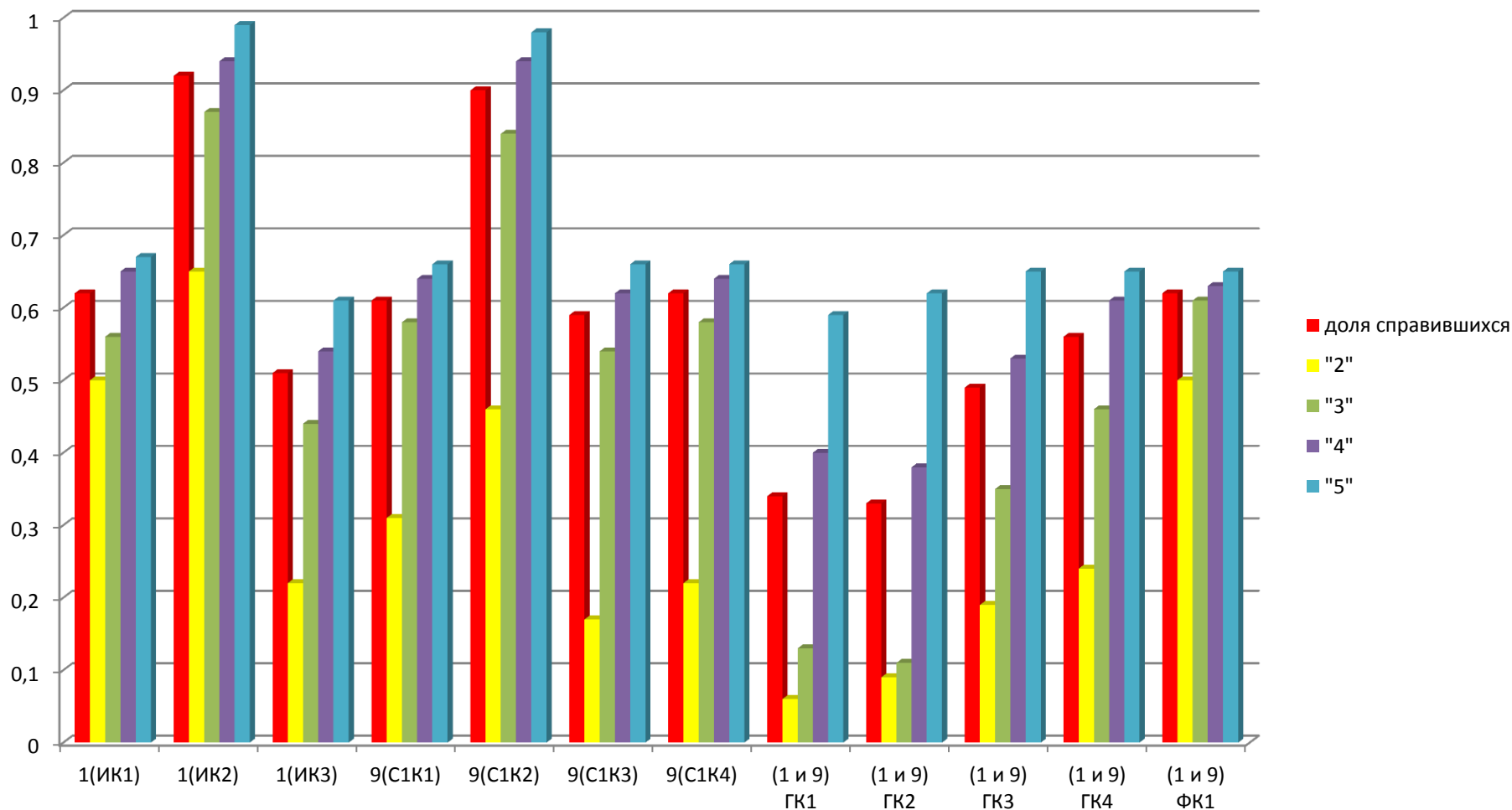
ОО, продемонстрировавшие **низкие** **результаты** ОГЭ по предмету

Название ОО	Доля участников, получивших отметку «2»	Доля участников, получивших отметки «4» и «5» (качество обучения)	Доля участников, получивших отметки «3», «4» и «5» (уровень обученности)
ГБОУ СОШ №7 города Похвистнево	18,2	31,8	81,8
ГБОУ СОШ с. Большой Толкай	16,7	50	83,3
ГБОУ СОШ с. Алькино	6,2	62,5	93,8
ГБОУ СОШ им. В.С. Чекмасова с. Большое Микушкино	5	50	95

Статистический анализ выполнимости заданий / групп заданий КИМ ОГЭ по русскому языку в 2021 году (тестовые задания 2 - 8)



Статистический анализ выполнимости заданий / групп заданий КИМ ОГЭ по русскому языку в 2021 году (изложение, сочинение, оценка грамотности и фактической точности)



ВЫВОДЫ

Анализ содержания заданий позволяет говорить о **достаточном уровне** сформированности следующих умений учащихся региона:

- умения адекватно воспринимать информацию, содержащуюся в прослушанном тексте;
- умения обрабатывать воспринятую информацию, выделяя в ней главное;
- умения письменно передавать обработанную информацию;
- умения характеризовать текст с точки зрения единства темы, смысловой цельности, последовательности изложения;
- умения создавать собственное связное высказывание на заданную тему на основе прочитанного текста.

Анализ содержания заданий, вызвавших наибольшие затруднения у обучающихся, позволяет говорить о **недостаточном уровне сформированности следующих умений:**

- умение проводить различные виды анализа слова, синтаксического анализа предложения, а также многоаспектного анализа текста;

- умение соблюдать основные нормы литературного языка (грамматические, орфографические, пунктуационные, речевые); использовать их в речевой практике при создании письменных высказываний.

Выводы о вероятных причинах затруднений и типичных ошибок обучающихся

Формат заданий 2-3, 5-8 был существенно изменен в 2019 году, теперь задания имеют вариативность в ответе (то есть в ответе может быть указано 2 или 3 цифры, как и в заданиях ЕГЭ формата 2020-2021 года). Такой выбор ответа остается сложным для учащихся 9-го класса.

Анализ результатов выполнения экзаменационной работы показывает, что выпускники округа **в целом справились** с заданиями, проверяющими уровень сформированности основных компетенций по русскому языку в основной школе.

рекомендации

Руководителям школьных УМО необходимо провести анализ результатов ОГЭ в разрезе образовательной организации, утвердить планы работы по повышению качества освоения русского языка обучающимися.

Учителям русского языка и литературы уделить особое внимание формированию навыков работы с текстом на каждом уроке русского языка и литературы, формировать функциональную (читательскую) грамотность обучающихся:

умение находить информацию, извлекать её, интерпретировать, оценивать, аргументировать, применять в различных жизненных ситуациях.

При подготовке обучающихся к экзамену **учителю** необходимо пользоваться **открытым банком заданий ОГЭ ФИПИ**.

Всем **учителям-предметникам** ОО рекомендуем **соблюдать единые требования к организации орфографического и речевого режима**.

PROFE



Результаты **контрольной работы по литературе**

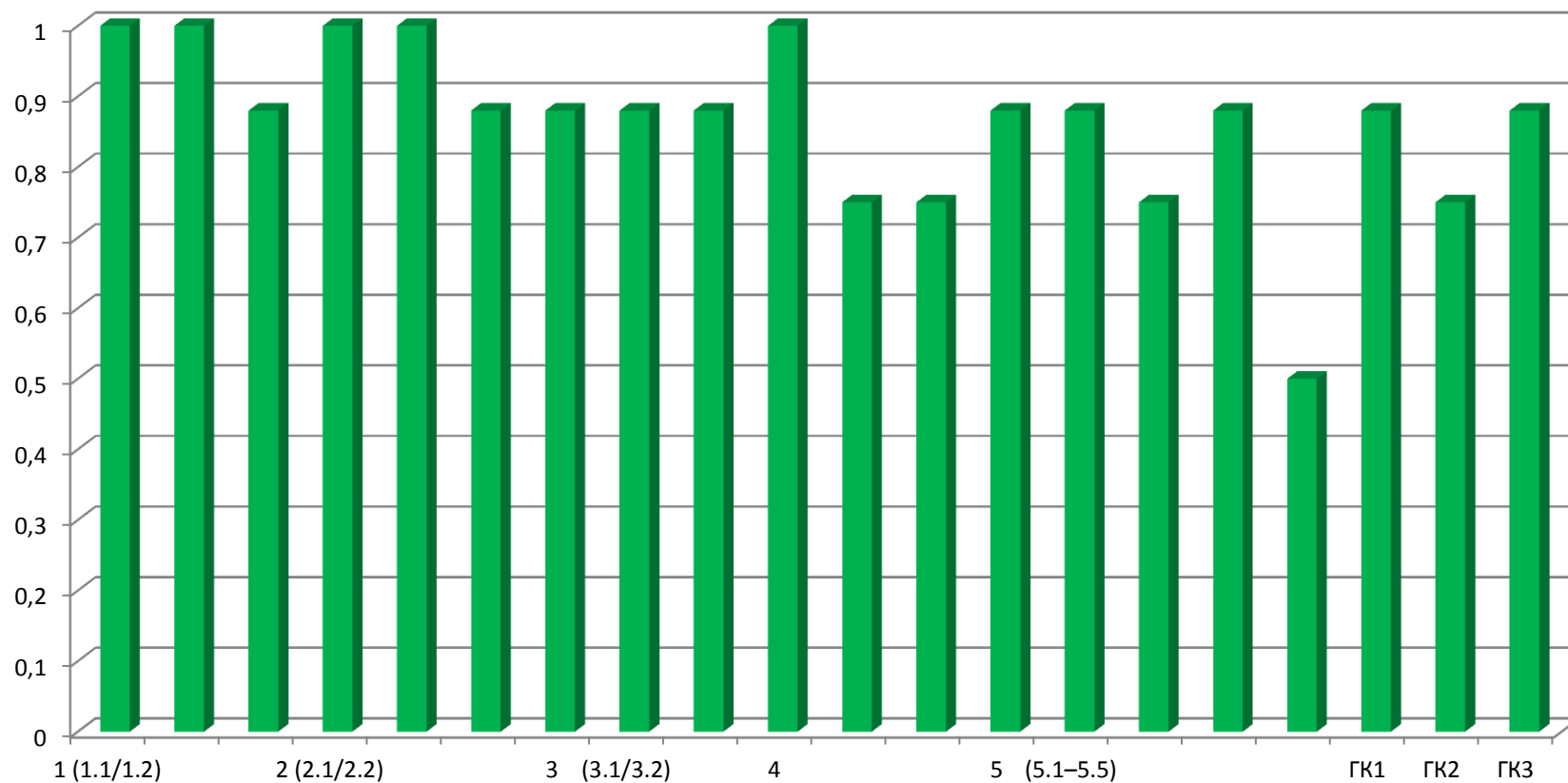
Результаты КР по литературе в 2021 году в Северо-Восточном образовательном округе

Литература	Общее количество участников	Доля (%) от общего количества участников КР	Результаты КР							
			"2"	Доля	"3"	Доля	"4"	Доля	"5"	Доля
<i>Северо-Восточное управление</i>	8				5	62,5	2	25	1	12,5
ГБОУ СОШ с. Алькино	1	6,3							1	100
ГБОУ СОШ с. Кротково	1	25			1	100				
ГБОУ СОШ № 3 города Похвистнево	6	9,5			4	66,7	2	33,3		

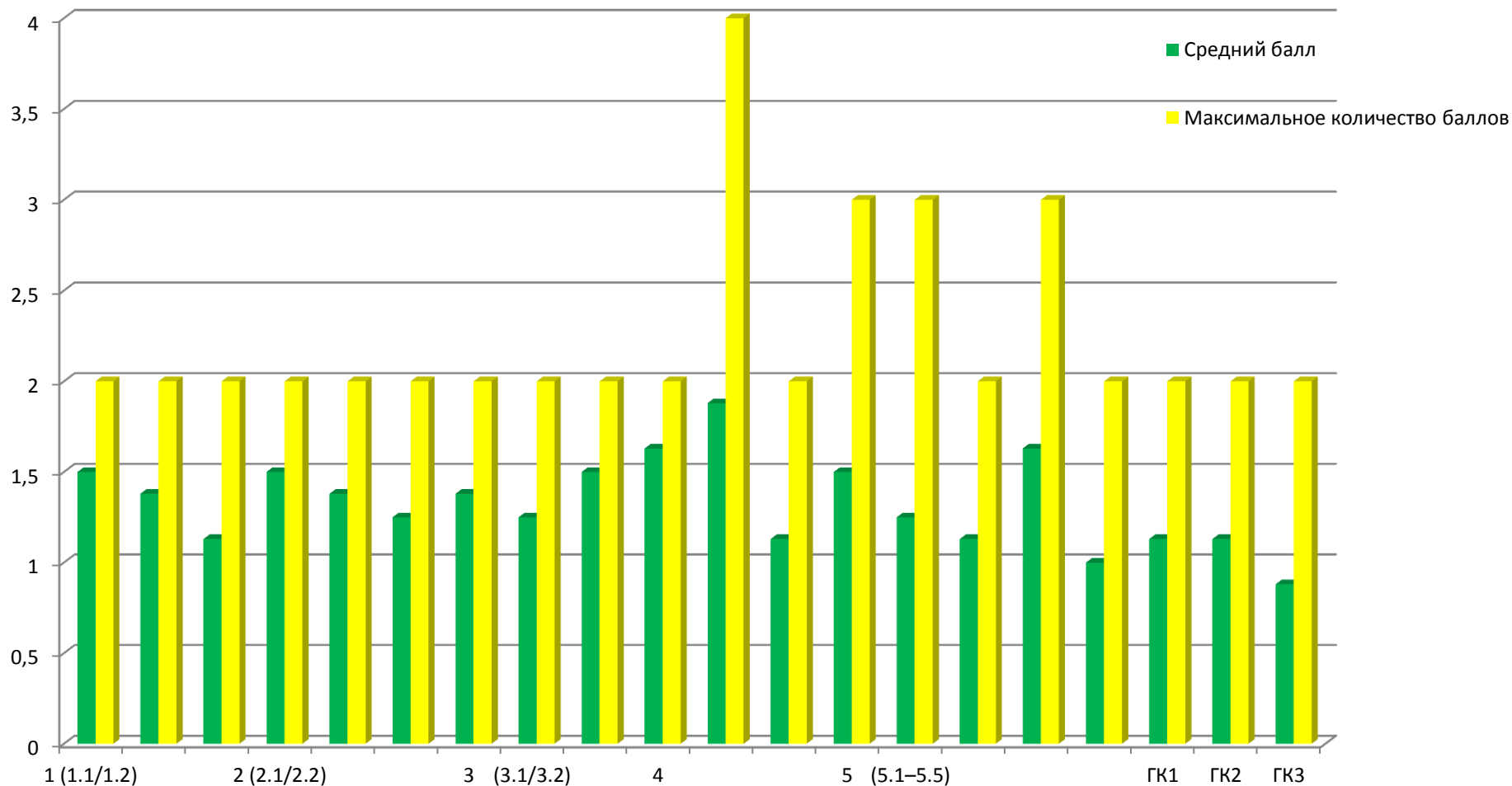
Соответствие годовых отметок и экзаменационных отметок

Литература	Общее количество участников	Соответствие годовых отметок и экзаменационных отметок					
		На уровне годовой		Выше годовой		Ниже годовой	
		КОЛ-ВО	ДОЛЯ	КОЛ-ВО	ДОЛЯ	КОЛ-ВО	ДОЛЯ
<i>Северо-Восточное управление</i>	8	2	25			6	75
ГБОУ СОШ с. Алькино	1	1	100				
ГБОУ СОШ с. Кротково	1	1	100				
ГБОУ СОШ №3 города Похвистнево	6					6	100

Статистический анализ выполнимости заданий / групп заданий КИМ КР по литературе в 2021 году (доля выполнения)



Статистический анализ выполнимости заданий / групп заданий КИМ КР по литературе в 2021 году (средний балл от максимального количества баллов)



ВЫВОД

Обратить внимание на умение логично и последовательно выстраивать ответы на поставленные вопросы в заданиях.

рекомендации

Учителям русского языка и литературы уделить особое внимание формированию навыков работы с текстом на каждом уроке русского языка и литературы, **формировать функциональную (читательскую) грамотность обучающихся:** умение находить информацию, извлекать её, интерпретировать, оценивать, аргументировать, применять в различных жизненных ситуациях.

Всем учителям-предметникам **ОО** рекомендуем **соблюдать единые требования к организации орфографического и речевого режима.** Для работы необходимо использовать методические рекомендации по соблюдению единых требований к организации орфографического и речевого режима (письмо министерства образования и науки Самарской области от 17.04.2017).

На уроках литературы необходимо организовать **дифференцированное обучение школьников** с разным уровнем предметной подготовки.

Применение разноуровневого обучения помогает учителю при подготовке обучающихся к контрольным работам по предмету, в том числе и к **ИТОВОЫМ.**



Планируемые изменения в КИМ ЕГЭ 2022 года

русский язык

1 часть

№ 1

составное задание 1 – 3

*(умение кратко
передать главную
информацию
прочитанного текста)*

составное задание

*(умение выполнять
стилистический анализ
текста)*

Прочитайте текст и выполните задания 1–3.

Экология – это наука о взаимодействии живых организмов и их сообществ между собой и со средой, в которой они обитают. Эти взаимоотношения изучают самые разные науки: биология и химия, астрономия и космология, математика и философия. <...> они вносят свой вклад в экологию, которая сегодня разделилась на ряд самостоятельных дисциплин: общую экологию, агроэкологию, гидроэкологию, экологию человека и т.д.

Активно формируется в наши дни экология культуры, или духовная экология. Конечно, между экологией природы и экологией культуры не может быть непроходимой пропасти, вместе с тем между ними есть большое различие. Утраты в природе до известных пределов восстановимы. Иное дело – ценности культурные и нравственные. Они или восстанавливаются с большим трудом, или вовсе исчезают, как, скажем, разрушенные памятники, сгоревшие книги, рукописи...

Если культура – это совокупность достижений общества в области науки, просвещения, искусства, то закрепляются эти достижения, как правило, в языке, в Слове. Возникнув на определённом историческом этапе, литературный язык сам по себе служит свидетельством уровня духовного развития народа, общества. Как всякое живое на Земле не может мириться со своей смертью, так и живая нация не может смириться с деградацией своего языка. Ведь язык – это и **основа** национальной памяти, и ключ к пониманию духовного мира, своего и чужого.

(По Л.И. Скворцову)

Задание 1

ВАРИАНТ С ОТВЕТАМИ

ДЕМОВЕРСИЯ

ЕГЭ 2022

ФИПИ

Укажите варианты ответов, в которых даны верные характеристики фрагмента текста. Запишите номера этих ответов.

- 1) Наряду с общеупотребительной лексикой в тексте используются термины (*экология, агроэкология, гидроэкология* и др.), тематическая группа слов, отражающая проблематику текста (*культура, природа, ценности, памятники, исторический этап, литературный язык, нация, память, духовный мир* и др.).
- 2) Использование метафор (*...между экологией природы и экологией культуры не может быть непроходимой пропасти; ключ к пониманию духовного мира*); антонимов (*свой-чужой*), сравнения (*Как всякое живое на Земле не может мириться со своей смертью, так и живая нация не может смириться с деградацией своего языка.*) способствует эмоциональности, выразительности изложения, помогает передать авторскую оценку описываемым явлениям.
- 3) Текст содержит грамматические особенности, характерные для письменной речи: отглагольные существительные (*взаимодействие, вклад, утраты, различие, достижения* и др.), конструкции с существительными в родительном падеже (*между экологией природы и экологией культуры, свидетельством уровня духовного развития народа, к пониманию духовного мира* и др.).
- 4) Выразительность текста обеспечивается синтаксическими средствами, среди которых – ряды однородных членов предложения, инверсия, вводные слова.
- 5) Текст относится к научному стилю речи, так как основные цели автора – сообщить информацию, имеющую практическое значение, дать чёткие инструкции.

Ответ: _____.

Задание 16

Изменены:

- формулировка;
- оценивание;
- спектр предъявляемого языкового материала.

Расставьте знаки препинания. Укажите предложения, в которых нужно поставить **ОДНУ** запятую. Запишите номера этих предложений.

- 1) Во всём мире любители музыки П.И. Чайковского восхищаются как операми композитора так и его симфоническими произведениями.
- 2) Точный простой и живописный язык произведений М.М. Пришвина надолго запоминается читателям.
- 3) Кое-где при дороге попадается угрюмая ракета или молодая берёзка с мелкими клейкими листьями.
- 4) В преемственности традиций народных мастеров и верности стилистике древнейшего промысла и содержится секрет успеха и популярности гжельской керамики в наше время.
- 5) Лес тихо отдыхает от жгучего дневного солнца и степь обдаёт путника накопившимися за день цветочными запахами.

Ответ: _____.

ВАРИАНТ С ОТВЕТАМИ

ДЕМОВЕРСИЯ

ЕГЭ 2022

ФИПИ

Задание 19

Расширен
языковой
материал,
предъявляемый
для
пунктуационного
анализа.

ВАРИАНТ С ОТВЕТАМИ
ДЕМОВЕРСИЯ
ЕГЭ 2022
ФИПИ

Расставьте знаки препинания:
укажите все цифры, на месте которых в предложении должны стоять запятые.

Если (1) мне хотя бы в малой доле (2) удалось передать читателю представление о прекрасной сущности писательского труда (3) то я буду считать (4) что выполнил свой долг перед литературой. (К.Г. Паустовский)

Ответ: _____.

Задание 27

Уточнены нормы оценивания сочинения объемом от 70 до 150 слов

При оценке сочинения объёмом от 70 до 150 слов количество допустимых ошибок четырёх видов (K7– K10) уменьшается.

Два балла по этим критериям ставится в следующих случаях:

K7 – орфографических ошибок нет (или допущена одна негрубая ошибка);

K8 – пунктуационных ошибок нет (или допущена одна негрубая ошибка).

Один балл по этим критериям ставится в следующих случаях:

K7 – допущено не более двух ошибок;

K8 – допущено не более двух ошибок;

K9 – грамматических ошибок нет;

K10 – допущено не более одной речевой ошибки.

Высший балл по критериям K7– K12 за работу объёмом от 70 до 150 слов не ставится.

- *Если сочинение представляет собой пересказанный или полностью переписанный исходный текст без каких бы то ни было комментариев, то такая работа по всем аспектам проверки (К1– К12) оценивается 0 баллов.*
- *Если в работе, представляющей собой переписанный или пересказанный исходный текст, содержатся фрагменты текста экзаменуемого, то при проверке учитывается только то количество слов, которое принадлежит экзаменуемому.*
- *Работа, написанная без опоры на прочитанный текст (не по данному тексту), не оценивается.*

ЕГЭ по русскому языку

**Изменен первичный балл
за выполнение работы**

с 59 до 58.





Планируемые изменения в КИМ ЕГЭ 2022 года

литература

Официальная демоверсия ЕГЭ 2022 от ФИПИ по литературе.

Экзаменационная работа по литературе состоит из двух частей (участник должен выполнить 12 заданий).

Часть 1 включает в себя два комплекса заданий (1–11).

Первый комплекс заданий (1–6) относится к фрагменту эпического, или лироэпического, или драматического произведения.

Задания 1–4 требуют краткого ответа.

Задания 5.1/5.2 (необходимо выполнить ОДНО из них) и задание 6 требуют развёрнутого ответа в объёме 5–10 предложений.

Второй комплекс заданий (7–11) относится к анализу стихотворения, басни, баллады, лирической поэмы.

Задания 7–9 требуют краткого ответа.

Задания 10.1/10.2 (необходимо выполнить ОДНО из них) и задание 11 требуют развёрнутого ответа в объёме 5–10 предложений.

Часть 2 включает в себя пять заданий (12.1–12.5), из которых нужно выбрать только ОДНО и дать развёрнутый аргументированный ответ в жанре сочинения на литературную тему объёмом не менее 250 слов (если объём сочинения менее 200 слов, то оно оценивается 0 баллов).

Во время экзамена разрешается пользоваться орфографическим словарём.

На выполнение экзаменационной работы по литературе отводится 3 часа 55 минут (235 минут).

Рекомендуем не более 2 часов отвести на выполнение заданий части 1, а остальное время – на выполнение задания части 2.

Обогащён литературный материал:

- шире представлена поэзия второй половины XIX – XX в.;
- отечественная литература XXI в.;
- включена зарубежная литература.

Задания 7 - 11

Произведения зарубежной лирики могут привлекаться в качестве опорного текста для формирования заданий разных видов с кратким и развернутыми ответами.



Задания 6 и 11

В ряде случаев допускается выбор примера для контекстного сопоставления не только из отечественной, но и зарубежной литературы.

Часть 2

В некоторых формулировках тем сочинений предусмотрена возможность обращения к производству отечественной или зарубежной литературы (по выбору участника).

**Количество заданий
базового уровня сложности
сокращено
с 12 до 7**

Увеличено количество заданий на выбор:

-в части 1 (5.1/5.2, 10.1/10.2)

-в части 2 (добавлена пятая тема сочинений с опорой на «диалог искусств»)

Изменены требования
к выполнению заданий 6 и 11

- *требуется подобрать одно произведение для сопоставления с текстом;*
- *уточнены критерии оценивания.*

Повышены требования
к объему сочинения

(минимальное количество слов – 200)

Увеличен с 2 до 3 баллов
максимальный балл оценивания
сочинения (12.1 – 12.5) по критерию 3
«Опора на теоретико-литературные
понятия»

Введены критерии грамотности

ЕГЭ по литературе

**Изменен первичный балл
за выполнение работы**

с 58 до 55.



Краснов А.А.

8-9376599570

ta-kras@mail.ru