



Министерство образования и науки Самарской области

РЦМО

Региональный центр
мониторинга в образовании

**Аналитическая справка по итогам
Всероссийских проверочных работ, проведенных на
территории Самарской области в 2016 году**

Самара 2016

Проведение Всероссийских проверочных работ направлено на обеспечение единства образовательного пространства Российской Федерации и поддержки введения Федерального государственного образовательного стандарта (ФГОС) за счет предоставления образовательным организациям единых проверочных материалов и единых критериев оценивания учебных достижений.

Задачи Всероссийских проверочных работ

- Оценить уровень общеобразовательной подготовки обучающихся 4 класса в соответствии с требованиями ФГОС НОО
- Осуществить диагностику достижения предметных и метапредметных результатов
- Осуществить диагностику уровня сформированности универсальных учебных действий (УУД) и овладения межпредметными понятиями

Нормативно-правовое обеспечение

- Приказ Минобрнауки России от 26.11.2015 №1381 «О проведении мониторинга качества образования»
- Письмо Рособрнадзора от 01.03.2016 №02-82 «О проведении Всероссийских проверочных работ в 2016 году»
- Распоряжение министерства образования и науки Самарской области от 06.04.2016 №250-р «О проведении Всероссийских проверочных работ на территории Самарской области в 2016 году»

Даты проведения мероприятий

Проверочная работа по русскому языку (часть 1 – диктант)	11.05.2016 г.
Проверочная работа по русскому языку (часть 2)	13.05.2016 г.
Проверочная работа по математике	17.05.2016 г.
Проверочная работа по окружающему миру	19.05.2016 г.

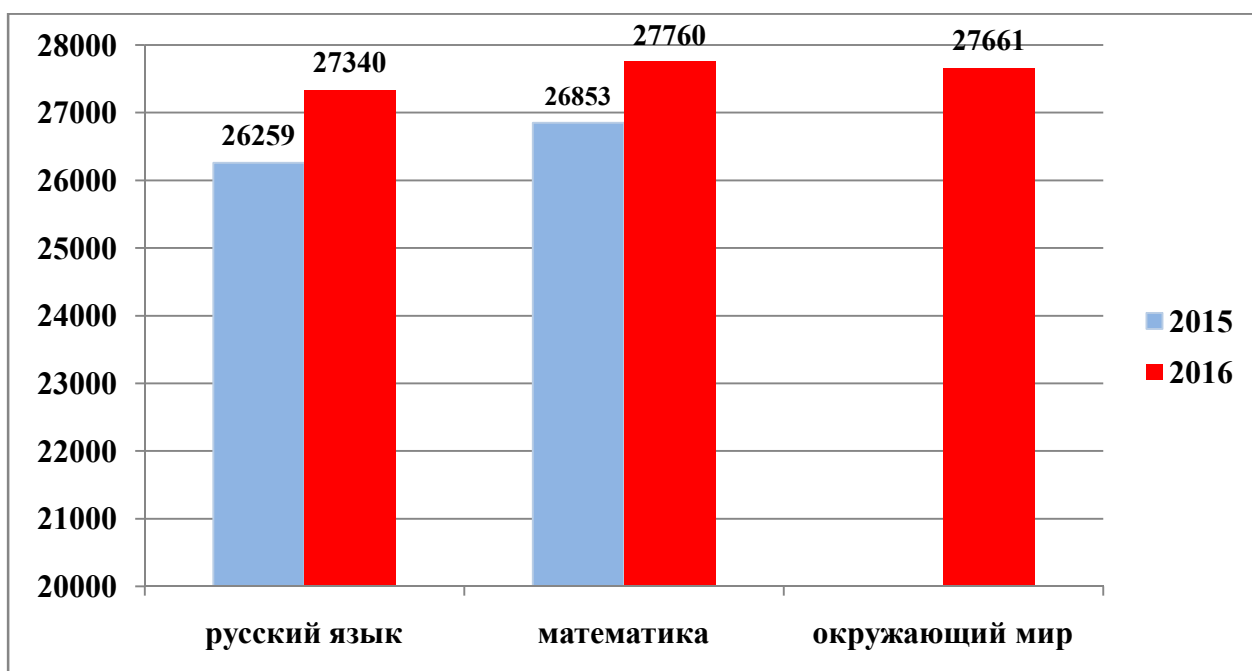
Участники Всероссийских проверочных работ

В апробации Всероссийских проверочных работ в мае 2016 года приняли участие свыше 27 000 четвероклассников из 658 образовательных организаций Самарской области, реализующих основную общеобразовательную программу начального общего образования. Проверку работ осуществляли более 1 500 экспертов.

Количество школьников, участвовавших в написании проверочных работ по русскому языку по сравнению с декабрем 2015 года больше на 3,9%, а по математике - на 3,3% учеников. По окружающему миру работа проводилась впервые (Диаграмма 1).

Диаграмма 1

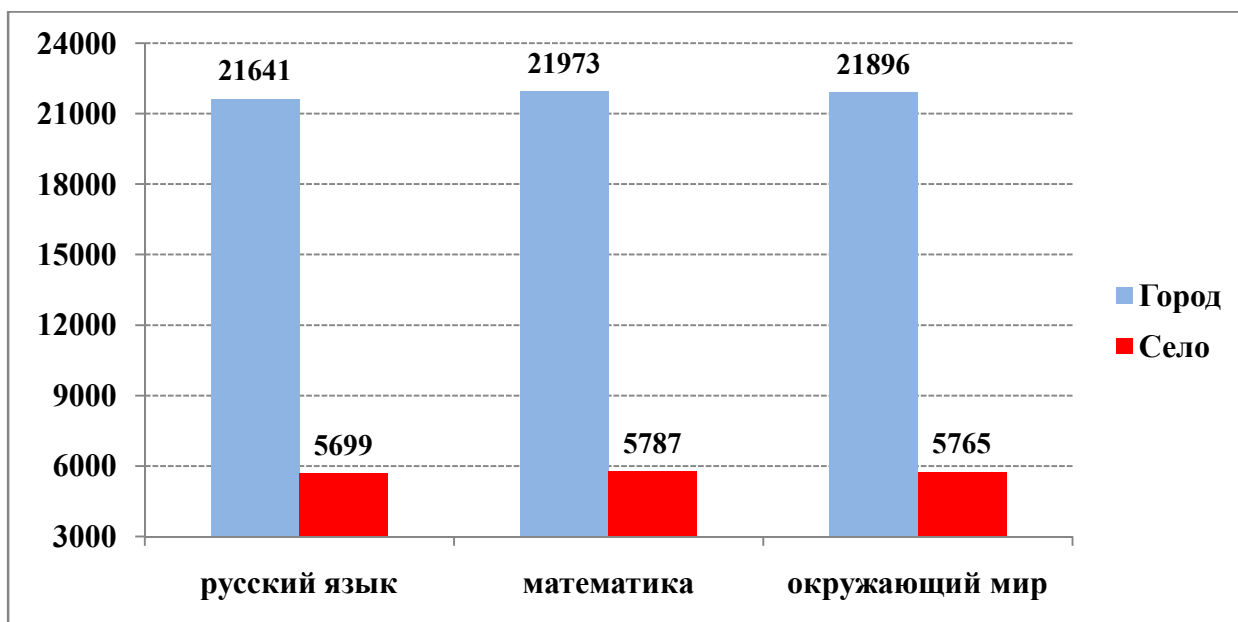
Количество учеников Самарской области, принимавших участие в апробации Всероссийских проверочных работ



На диаграмме 2 представлено распределение участников апробации Всероссийских проверочных работ 2016 года по кластерам город/село.

Диаграмма 2

Распределение участников Всероссийских проверочных работ по кластерам город/село



Характеристика проверочных работ

Наряду с предметными результатами обучения выпускников начальной школы в рамках Всероссийских проверочных работ оценивались также метапредметные результаты, в том числе уровень сформированности универсальных учебных действий (УУД) и овладения межпредметными понятиями.

Оценивалась сформированность следующих УУД:

- личностных (личностное, профессиональное, жизненное самоопределение);
- регулятивных (планирование, контроль и коррекция, саморегуляция);
- познавательных (поиск и выделение необходимой информации; структурирование знаний; осознанное и произвольное построение речевого высказывания в письменной форме; выбор наиболее эффективных способов решения задач в зависимости от конкретных условий; рефлексия способов и

условий действия, контроль и оценка процесса и результатов деятельности; моделирование, преобразование модели; анализ объектов в целях выделения признаков; синтез; установление причинно-следственных связей; построение логической цепи рассуждений; доказательство);

- коммуникативных (умение с достаточной полнотой и точностью выражать свои мысли в соответствии с задачами и условиями коммуникации).

Работа по русскому языку состояла из двух частей. Основу первой части проверочной работы составлял диктант, с помощью которого проверялось умение применять правила орфографии и пунктуации при записи текста под диктовку. Во вторую часть работы были включены задания на проверку грамотности чтения, а также задания, проверяющие базовые предметные правописные и языковые умения.

Работа по математике проверяла умение выполнять устные и письменные вычисления, применять математические знания для решения практических задач, логически рассуждать, работать с информацией, представленной с использованием символическо-схематических средств.

Проверочная работа по окружающему миру включала задания, направленные на определение уровня владения сведениями о сущности и особенностях природных объектов, процессов и явлений, нормах здоровьесберегающего поведения в природной среде, на выявление умений анализировать информацию, представленную в разных формах.

Всего участникам предстояло выполнить 16 заданий по русскому языку, 11 заданий по математике и 10 – по окружающему миру.

Время выполнения работы - 45 минут.

Основные результаты выполнения Всероссийских проверочных работ

Результаты выполнения проверочных работ по русскому языку

Структура проверочной работы

Вариант проверочной работы состоял из двух частей:

- часть 1 содержала 3 задания: диктант и 2 задания по написанному тексту;

- часть 2 включала 13 заданий, в том числе 10 заданий к приведённому в варианте проверочной работы тексту для чтения.

Система оценивания выполнения работы

Правильно выполненная работа оценивалась 43 баллами.

Перевод первичных баллов в отметки по пятибалльной шкале представлен в таблице 1.

Таблица 1

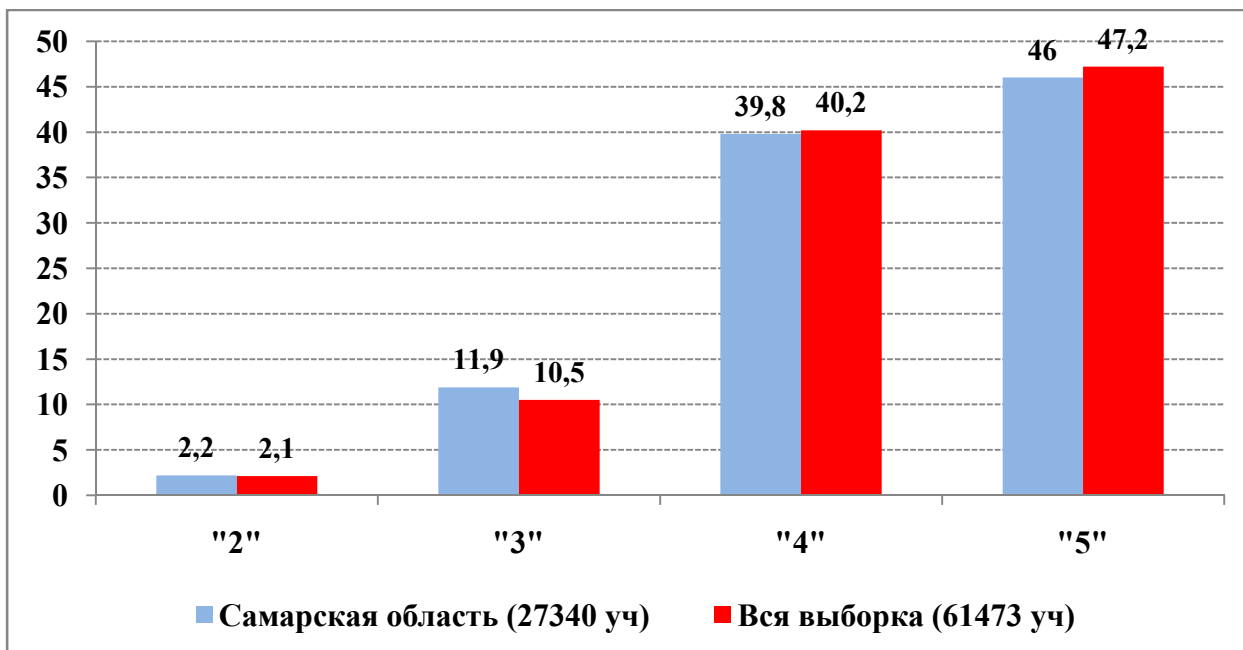
Перевод первичных баллов по русскому языку в отметки по пятибалльной шкале

Отметка по пятибалльной шкале	"2"	"3"	"4"	"5"
Первичные баллы	0-12	13-23	24-34	35-43

Полученные результаты свидетельствуют о том, что 97,7% школьников справились с предложенной работой, из них 85,8% четвероклассников показали хорошие и отличные результаты, что на 1,6% ниже, чем в среднем по России. В декабре 2015 года аналогичную работу выполнили 96,3% учеников, причем русский язык на «хорошо» и «отлично» сдали 80,4% обучающихся.

На диаграмме 3 отражено распределение групп баллов, набранных школьниками Самарской области, в сравнении со всей выборкой.

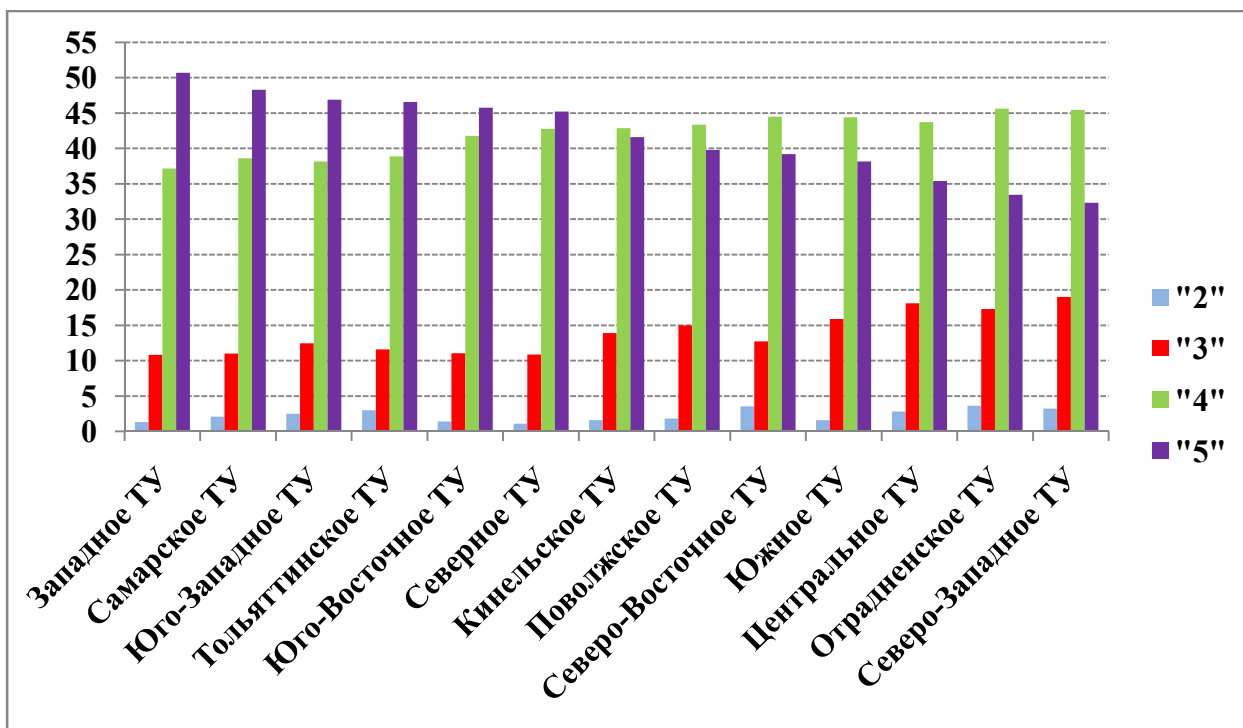
Распределение групп баллов в %



Распределение групп баллов по русскому языку по территориальным управлениям министерства образования и науки Самарской области отражено на диаграмме 4.

Диаграмма 4

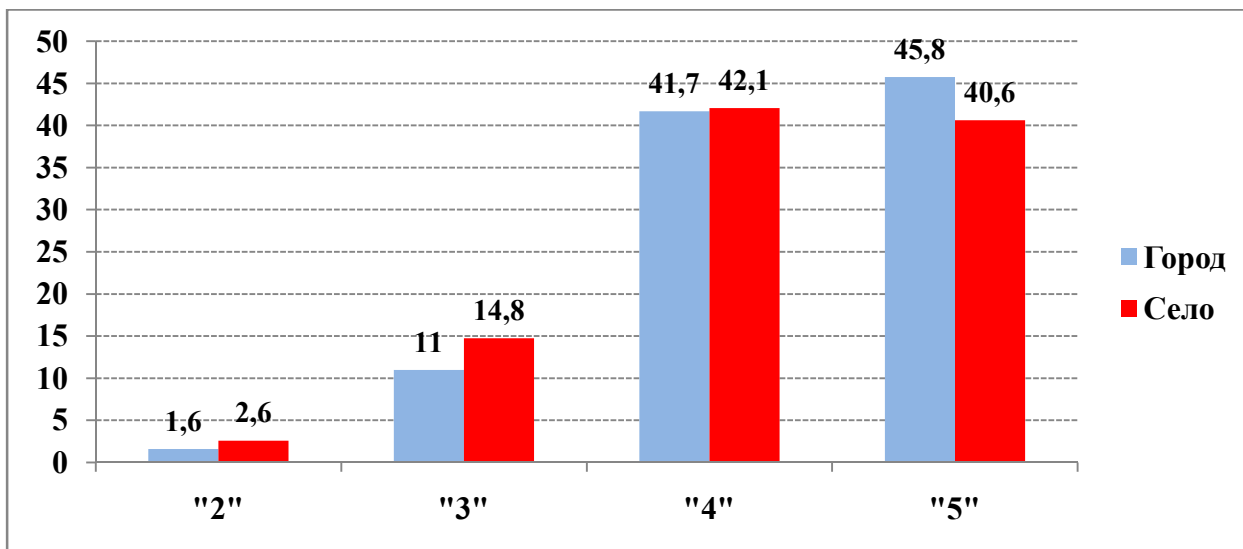
Распределение групп баллов по территориальным управлениям министерства образования и науки Самарской области в %



На диаграмме 5 указано распределение групп баллов по русскому языку по кластерам город/село.

Диаграмма 5

**Распределение групп баллов по русскому языку
по кластерам город/село в %**



Информация о том, каким образом распределяются группы баллов по административно-территориальным единицам Самарской области, представлена в таблице 2.

Таблица 2

**Распределение групп баллов по административно-территориальным
единицам Самарской области в %**

Территориальное управление	Административно-территориальная единица	Количество учеников	Распределение групп баллов в %			
			"2"	"3"	"4"	"5"
Юго-Восточное ТУ	Алексеевский муниципальный район	63	1,6	14,3	44,4	39,7
	Борский муниципальный район	166	1,8	9	33,1	56
	Нефтегорский муниципальный район	255	0,78	9,8	47,8	41,6
Юго-Западное ТУ	Безенчукский муниципальный район	356	1,1	11,5	43	44,4
	Красноармейский муниципальный район	143	0,7	11,9	38,5	49
	Пестравский муниципальный район	129	0,78	6,2	25,6	67,4

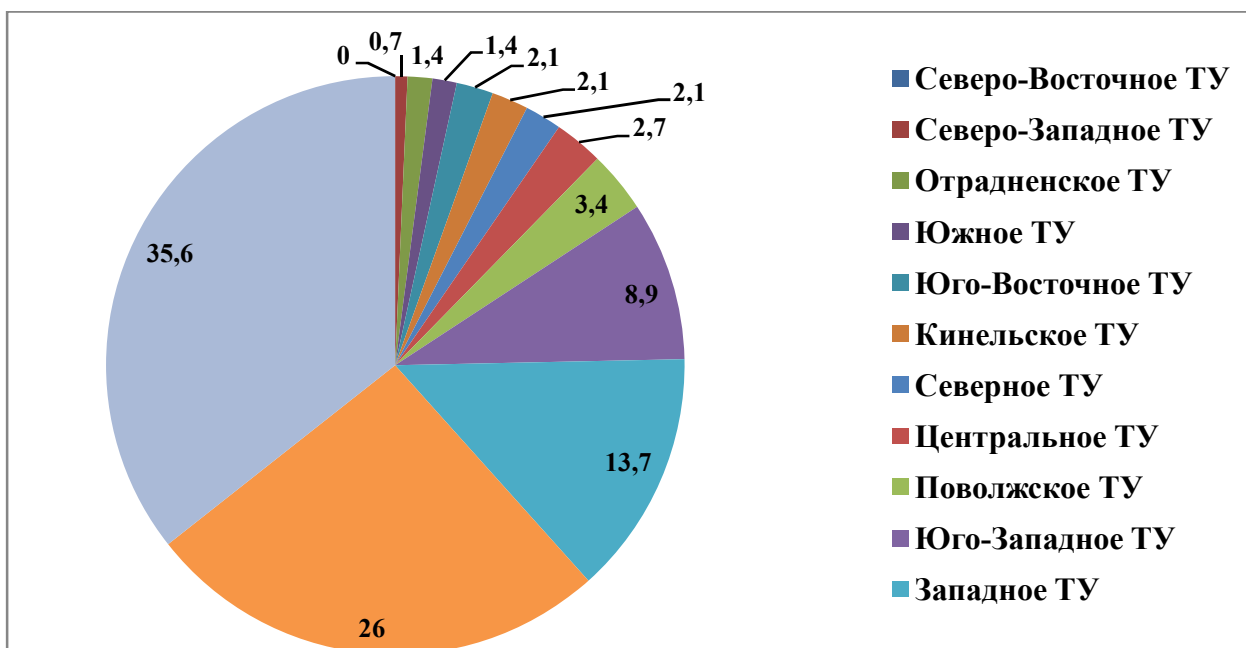
	Приволжский муниципальный район	189	1,1	10,1	36,5	52,4
	Чапаевск	610	3,8	11,6	41,5	43,1
	Хворостянский муниципальный район	107	7,5	23,4	43,9	25,2
Отраденское ТУ	Богатовский муниципальный район	105	4,8	18,1	44,8	32,4
	Кинель-Черкасский муниципальный район	402	4,7	23,4	46,5	25,4
	Отрадный	432	1,4	10,4	45,6	42,6
Южное ТУ	Большеглушицкий муниципальный район	143	0	11,9	42	46,2
	Большечерниговский муниципальный район	186	3,2	19,9	46,8	30,1
Поволжское ТУ	Волжский муниципальный район	676	1,6	16,1	44,8	37,4
	Новокуйбышевск	911	2	13,9	41,9	42,2
Северо-Западное ТУ	Елховский муниципальный район	67	3	19,4	44,8	32,8
	Кошкинский муниципальный район	172	4,1	20,3	48,3	27,3
	Красноярский муниципальный район	505	2,6	17,4	43,2	36,8
Центральное ТУ	Жигулевск	547	1,3	17,4	45,3	36
	Ставропольский муниципальный район	512	4,3	18,8	42,2	34,8
Северо-Восточное ТУ	Иса克林ский муниципальный район	99	3	16,2	41,4	39,4
	Камышлинский муниципальный район	99	3	20,2	52,5	24,2
	Клявлинский муниципальный район	93	9,7	11,8	40,9	37,6
	Похвистнево	225	0	8,9	43,1	48
	Похвистневский муниципальный район	211	1,9	6,6	44,5	46,9
Кинельское ТУ	Кинель	611	1,1	11,1	40,6	47,1
	Кинельский муниципальный район	233	2,1	16,7	45,1	36,1
Западное ТУ	Октябрьск	232	0,86	9,1	36,6	53,4

	Сызранский муниципальный район	189	1,6	11,6	39,2	47,6
	Сызрань	1569	0,76	7,6	34,9	56,7
	Шигонский муниципальный район	153	2	15	37,9	45,1
Северное ТУ	Сергиевский муниципальный район	392	0	6,1	40,6	53,3
	Челно-Вершинский муниципальный район	124	3,2	18,5	38,7	39,5
	Шенталинский муниципальный район	112	0	8	49,1	42,9
Самарское ТУ	Самара	9967	2,1	11	38,6	48,3
Тольяттинское ТУ	Тольятти	6355	3	11,6	38,9	46,6

Средний тестовый балл по Самарской области зафиксирован на уровне 32,2 (на 6,7 выше, чем в декабре 2015 года). Следует отметить, что максимальное количество первичных баллов набрал 1% учеников региона. На диаграмме 6 показано распределение четвероклассников региона, набравших максимальное количество баллов по русскому языку, по территориальным управлениям МОиН Самарской области.

Диаграмма 6

Распределение учащихся, набравших максимальное количество баллов по русскому языку, по территориальным управлениям МОиН Самарской области в %



Доля учащихся территориальных управлений МОиН Самарской области, набравших максимальный первичный балл за выполнение проверочной работы по русскому языку, от общего количества учеников, принимавших участие во Всероссийских проверочных работах, показана в таблице 3.

Таблица 3

Распределение учеников, набравших максимальный первичный балл за выполнение проверочной работы по русскому языку

Территориальное управление	Количество учащихся, принимавших участие в ВПР	Количество учащихся, набравших максимальный балл	Доля учеников, набравших максимальный балл, от общего количества учащихся территориального управления МОиН СО	Доля учеников, набравших максимальный балл, от общего количества учащихся региона
Самарская область	27340	146	-	-
Юго-Восточное ТУ	484	3	0,62	0,01
Юго-Западное ТУ	1534	13	0,85	0,05
Отраденское ТУ	939	2	0,21	0,01
Южное ТУ	329	2	0,61	0,01
Поволжское ТУ	1587	5	0,32	0,02
Северо-Западное ТУ	744	1	0,13	0
Центральное ТУ	1059	4	0,38	0,01
Северо-Восточное ТУ	727	-	-	-
Кинельское ТУ	844	3	0,36	0,01
Западное ТУ	2143	20	0,93	0,07
Северное ТУ	628	3	0,48	0,01
Самарское ТУ	9967	52	0,52	0,19
Тольяттинское ТУ	6355	38	0,60	0,14

Следует отметить, что все образовательные организации, получившие низкие результаты выполнения Всероссийских проверочных работ по русскому языку в 2015 году, демонстрируют положительную динамику успеваемости в 2016 году (Таблица 4).

Таблица 4

Результаты выполнения Всероссийских проверочных работ образовательными организациями Самарской области, в которых успеваемость по русскому языку в 2015 году составляла меньше 50%

Образовательная организация	Год проведения ВПР	Количество учащихся	"2"	"3"	"4"	"5"
Отраденское ТУ						
ГБОУ ООШ с. Тростянка	2015	8	87,5	0	0	12,5
	2016	6	0	0	33,3	66,7
Поволжское ТУ						
ГБОУ ООШ пос. Самарский	2015	3	66,7	0	33,3	0
	2016	3	0	0	33,3	66,7
Северо-Западное ТУ						
ГБОУ СОШ пос. Конезавод	2015	11	54,5	45,5	0	0
	2016	7	0	28,6	28,6	42,9
Центральное ТУ						
ГБОУ СОШ с. Васильевка	2015	29	51,7	37,9	10,3	0
	2016	29	3,4	27,6	34,5	34,5
ГБОУ ООШ с. Севрюкаево	2015	5	80	20	0	0
	2016	6	0	16,7	33,3	50
Юго-Восточное ТУ						
ГБОУ СОШ с. Самовольно-Ивановка	2015	4	75	0	25	0
	2016	2	0	50	0	50

Однако результаты выполнения проверочной работы по русскому языку в 2016 показали, что в 4,7% образовательных организаций Самарской области менее 50% учеников набрали в сумме «4» и «5» баллов (качество знаний менее 50%) (Таблица 5).

Таблица 5

**Список образовательных организаций, в которых качество знаний
учеников менее 50%**

Образовательная организация	Количество учащихся	Распределение групп баллов в %			
		"2"	"3"	"4"	"5"
Отраденское ТУ					
ГБОУ ООШ № 4 г.о. Отрадный	33	18,2	36,4	33,3	12,1
ГБОУ НШ с. Арзамасцевка	6	0	83,3	16,7	0
ГБОУ СОШ «ОЦ» с. Съезжее»	2	0	50	0	50
ГБОУ «ООШ с. Красная Горка»	2	50	0	50	0
Южное ТУ					
ГБОУ ООШ пос. Пензено	8	12,5	37,5	25	25
ГБОУ ООШ пос. Торшиловский	3	33,3	33,3	33,3	0
ГБОУ СОШ «ОЦ» пос. Поляков»	11	0	54,5	36,4	9,1
Поволжское ТУ					
ГБОУ ООШ пос. Верхняя Подстепновка	20	10	40	25	25
Центральное ТУ					
ГБОУ санаторная школа-интернат №3 г.о. Жигулевск	10	10	40	40	10
Северо-Восточное ТУ					
ГБОУ СОШ с. Старое Ермаково	21	4,8	57,1	23,8	14,3
Северо-Западное ТУ					
ГБОУ ООШ с. Нижняя Быковка	2	0	50	50	0
ГБОУ СОШ с. Надеждино	4	0	50	50	0
ГБОУ СОШ с. Русская Васильевка	10	10	40	30	20
ГБОУ СОШ с. Большая Каменка	5	0	60	20	20
ГБОУ ООШ с. Старый Буян	7	0	57,1	14,3	28,6
Северное ТУ					
ГБОУ СОШ с. Шламка	6	16,7	50	33,3	0
ГБОУ ООШ с. Старое Суркино	4	0	50	50	0
Юго-Западное ТУ					
ГБОУ ООШ с. Песочное	5	0	60	20	20
ГБОУ СОШ с. Мосты	4	0	100	0	0
ГБОУ СОШ №3 с.Приволжье	10	0	50	40	10
ГБОУ ООШ с. Студенцы	18	16,7	33,3	38,9	11,1
ГБОУ СОШ с.Хворостянка	23	13	52,2	26,1	8,7
ГБОУ СОШ №8 г.о. Чапаевск	18	27,8	22,2	38,9	11,1

Самарское ТУ					
ГБОУ санаторная школа-интернат №9 г. Самары	14	0	57,1	42,9	0
МБОУ Школа № 141 г.о. Самара	68	22,1	30,9	38,2	8,8
МБОУ Школа № 147 г.о. Самара	46	15,2	56,5	26,1	2,2
МБОУ Школа № 171 г.о. Самара	5	0	60	20	20
МБОУ Школа № 52 г.о. Самара	39	0	51,3	38,5	10,3
Тольяттинское ТУ					
МБУ СОШ № 85 г.о. Тольятти	67	9	41,8	37,3	11,9
Юго-Восточное ТУ					
ГБОУ СОШ с. Самовольно-Ивановка	2	0	50	0	50
ГБОУ ООШ с. Коноваловка	5	20	60	20	0

Данные о выполнении заданий проверочной работы по русскому языку по проверяемым элементам содержания и умениям приведены в таблице 6.

Таблица 6

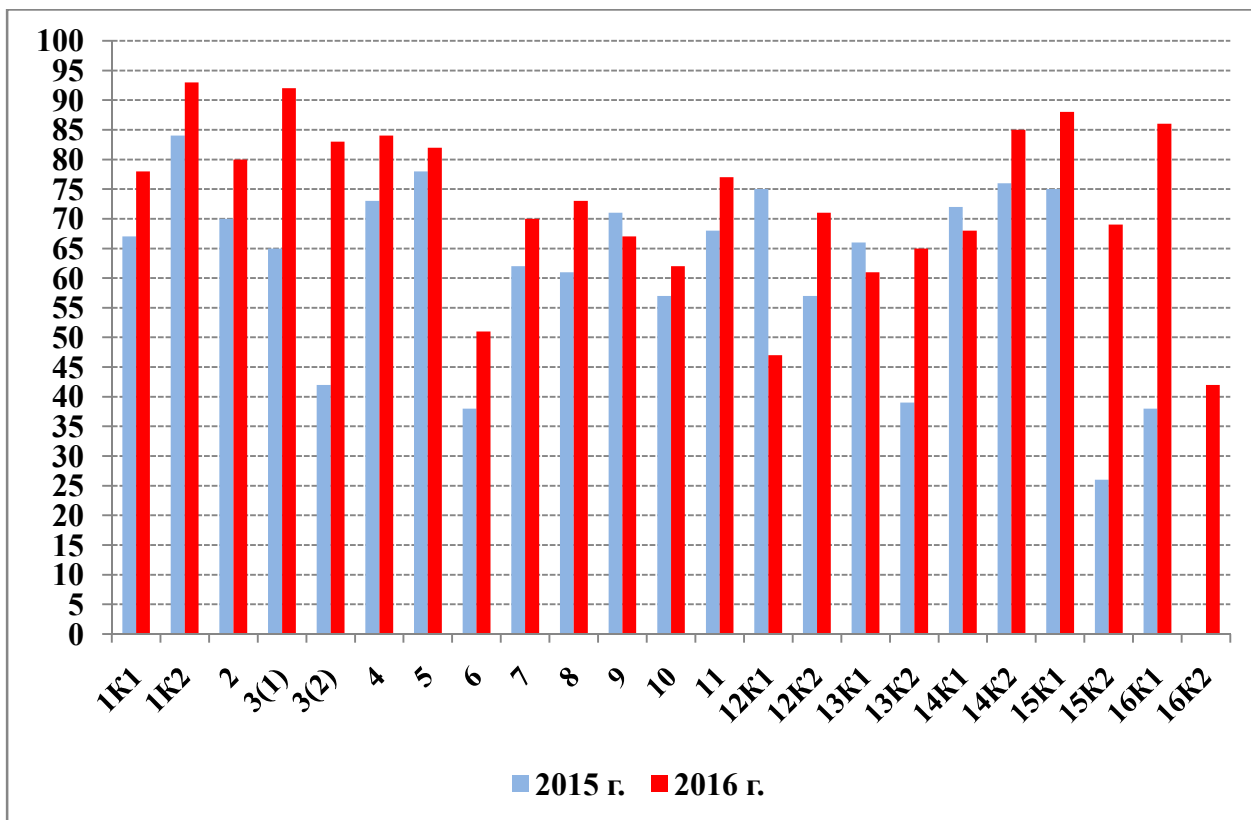
Достижение планируемых результатов в соответствии с ПООП НОО

№	Блоки ПООП НОО выпускник научится / получит возможность научиться или проверяемые требования (умения) в соответствии с ФГОС	Макс балл	Средний % выполнения	
			По региону	По России
			27340 уч.	61473 уч.
1К 1	Писать под диктовку тексты в соответствии с изученными правилами правописания; проверять предложенный текст, находить и исправлять орфографические ошибки	4	78	76
1К 2	Писать под диктовку тексты в соответствии с изученными правилами правописания; проверять предложенный текст, находить и исправлять пунктуационные ошибки	3	93	92
2	Выделять предложения с однородными членами	3	80	80
3(1)	Находить главные и второстепенные (без деления на виды) члены предложения	1	92	92
3(2)	Распознавать грамматические признаки слов; с учетом совокупности выявленных признаков (что называет, на какие вопросы отвечает, как изменяется) относить слова к определенной группе основных частей речи	3	83	86
4	Соблюдать нормы русского литературного языка в собственной речи и оценивать соблюдение этих норм в речи собеседников (в объеме представленного в учебнике материала)	2	84	82
5	Характеризовать звуки русского языка: согласные звонкие/глухие	1	82	85
6	Определять тему и главную мысль текста	2	51	50
7	Делить тексты на смысловые части, составлять план текста	3	70	72
8	Задавать вопросы по содержанию текста и отвечать на них, подтверждая ответ примерами из текста	2	73	73

9	Определять значение слова по тексту	1	67	66
10	Подбирать синонимы для устранения повторов в тексте	1	62	69
11	Находить в словах с однозначно выделяемыми морфемами окончание, корень, приставку, суффикс	2	77	74
12 К1	Распознавать грамматические признаки слов; с учетом совокупности выявленных признаков относить слова к определенной группе основных частей речи	1	47	54
12 К2	Проводить морфологический разбор имен существительных по предложенному в учебнике алгоритму; оценивать правильность проведения морфологического разбора; находить в тексте предлоги вместе с именами существительными, к которым они относятся	2	71	73
13 К1	Распознавать грамматические признаки слов; с учетом совокупности выявленных признаков относить слова к определенной группе основных частей речи	1	61	58
13 К2	Проводить морфологический разбор имен прилагательных по предложенному в учебнике алгоритму; оценивать правильность проведения морфологического разбора	2	65	68
14 К1	Распознавать грамматические признаки слов; с учетом совокупности выявленных признаков относить слова к определенной группе основных частей речи	1	68	71
14 К2	Находить в тексте такие части речи, как личные местоимения и наречия, предлоги вместе с существительными и личными местоимениями	2	85	88
15 К1	Распознавать грамматические признаки слов; с учетом совокупности выявленных признаков относить слова к определенной группе основных частей речи	1	88	86
15 К2	Проводить морфологический разбор глаголов по предложенному в учебнике алгоритму; оценивать правильность проведения морфологического разбора	2	69	68
16 К1	Соблюдать в повседневной жизни нормы речевого этикета и правила устного общения; оценивать правильность (уместность) выбора языковых средств устного общения на уроке, в школе, в быту, со знакомыми и незнакомыми, с людьми разного возраста	2	86	88
16 К2	Умение соблюдать при письме изученные орфографические и пунктуационные нормы	1	42	44

На диаграмме 7 показано достижение школьниками Самарской области планируемых результатов в соответствии с ПООП НОО в сравнении с результатами, полученными при выполнении Всероссийских проверочных работ по русскому языку в декабре 2015 года.

Достижение планируемых результатов в соответствии с ПООП НОО



Результаты выполнения проверочной работы показали, что у большинства учащихся сформированы умения писать тексты под диктовку, применяя изученные орфографические и пунктуационные правила. 92% четвероклассников находят главные и второстепенные члены предложения, выделяют предикативную (грамматическую) основу предложения (в декабре 2015 г. с подобным заданием справились 65% обучающихся). Большая часть учеников распознает принадлежность слов к определенной части речи по их грамматическим признакам. Фонетический разбор слов не вызывает затруднений у 82% учащихся. 80% школьников находят в тексте предложения с однородными членами, выполняют их синтаксический анализ. Умение кратко излагать материал, выстраивать логику и последовательность изложения содержания текста путем составления простого плана, адекватно используя соотношение частей текста, развито у 70% учеников. 67% четвероклассников демонстрируют умение проводить лексический анализ многозначного слова в контексте. Это

свидетельствует о том, что они могут адекватно понимать письменную речь других людей, соотносить языковое явление со значением, получаемым в тексте. Алгоритмом проведения морфологического разбора имен существительных, глаголов и имен прилагательных владеют 71%, 69% и 65% обучающихся соответственно.

86% четвероклассников умеют использовать нормы этикета в собственной речи в соответствии с ситуациями общения, однако только 42% школьников соблюдают при этом изученные орфографические и пунктуационные нормы.

Результаты выполнения проверочных работ по математике

Структура проверочной работы

Работа содержала 11 заданий.

В заданиях 1, 2, 4, 5 (пункт 1), 6 (пункты 1 и 2), 7, 9 (пункты 1 и 2) необходимо было записать только ответ.

В задании 5 (пункт 2) и 10 требовалось изобразить требуемые элементы рисунка.

В заданиях 3, 8, 11 необходимо было записать решение и ответ.

Система оценивания выполнения работы

Правильно выполненная работа по математике оценивалась 18 баллами.

Перевод первичных баллов в отметки по пятибалльной шкале представлен в таблице 7.

Таблица 7

Перевод первичных баллов по математике в отметки по пятибалльной шкале

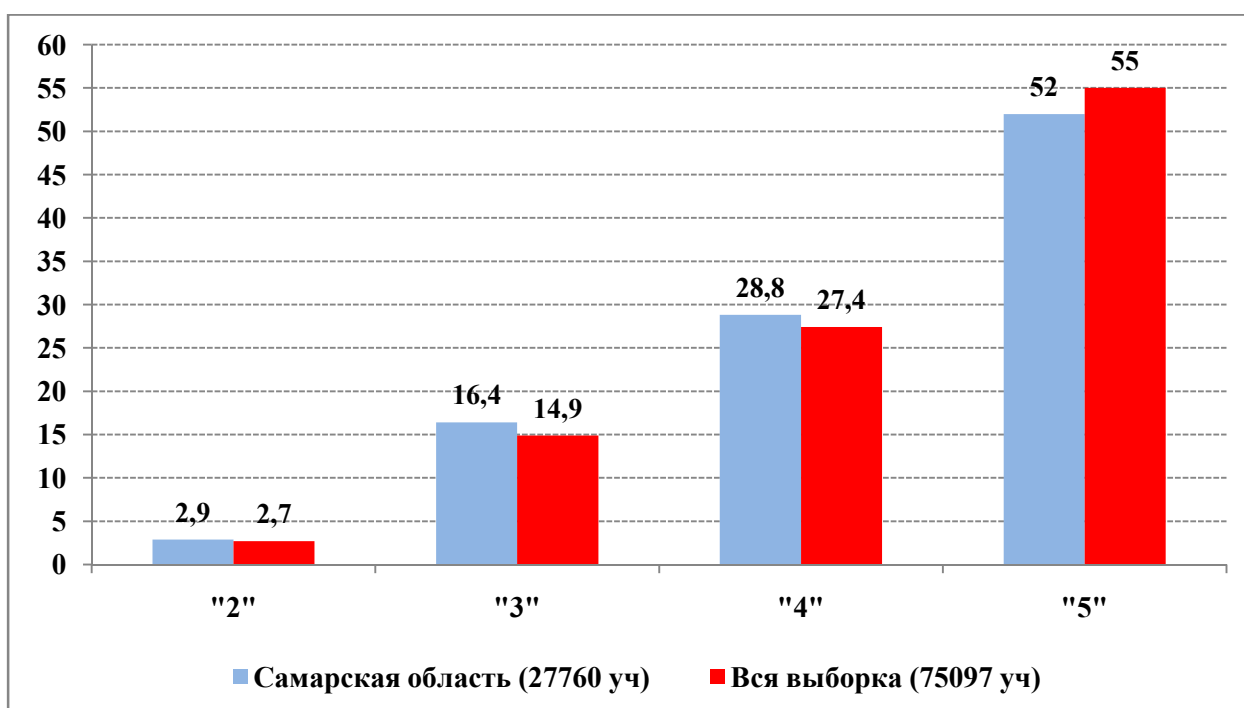
Отметка по пятибалльной шкале	"2"	"3"	"4"	"5"
Первичные баллы	0-5	6-9	10-12	13-18

Полученные результаты свидетельствуют о том, что с проверочной работой по математике справились 97,2% учеников, причем на «хорошо» и «отлично» сдали 80,8% четвероклассников (ниже, чем в среднем по России, на 1,6%). Аналогичную работу в декабре 2015 года выполнили 85% школьников, а хорошие и отличные результаты продемонстрировали только 48,6% обучающихся.

Распределение групп баллов, набранных школьниками Самарской области, в сравнении со всей выборкой отражено на диаграмме 8.

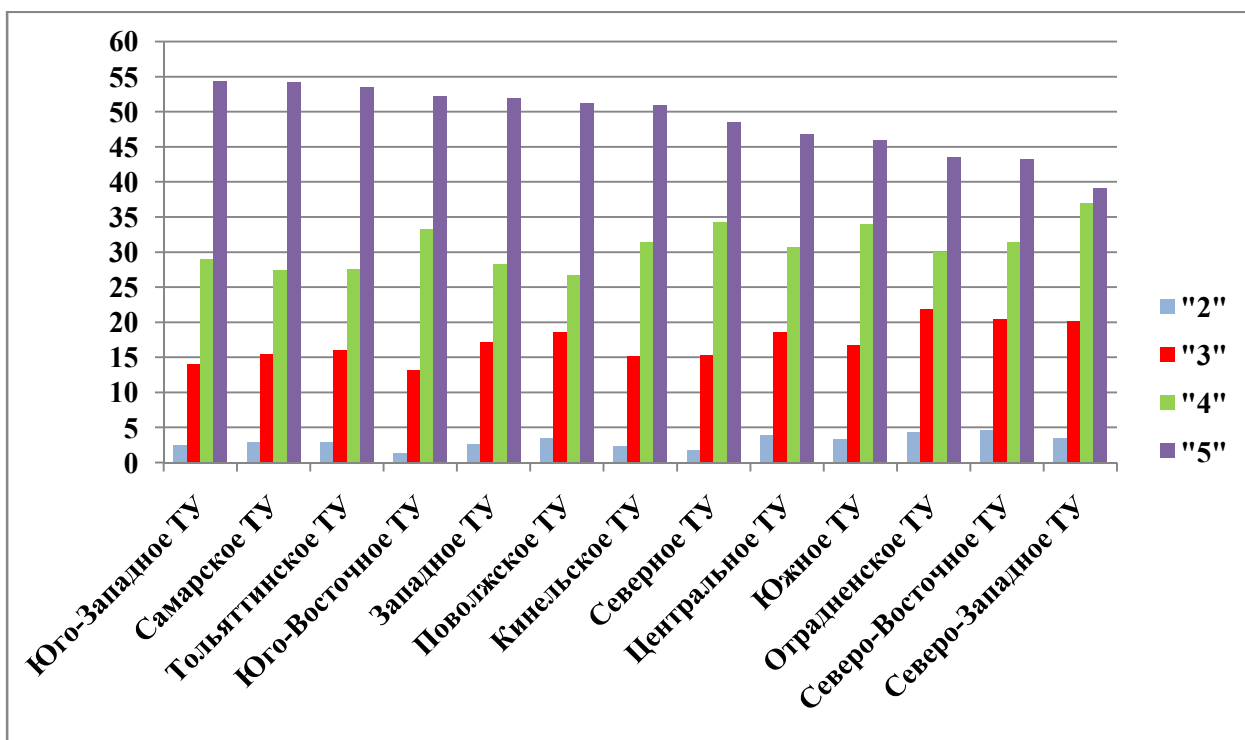
Диаграмма 8

Распределение групп баллов в %



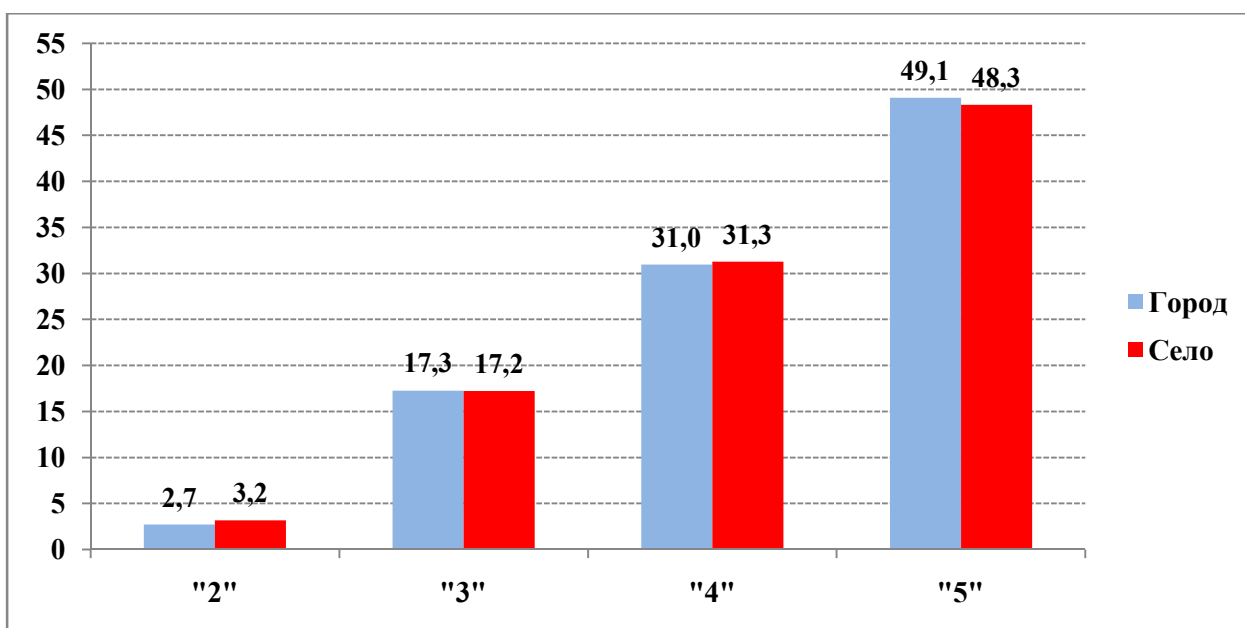
Распределение групп баллов по математике по территориальным управлениям МОиН Самарской области представлено на диаграмме 9.

**Распределение групп баллов по территориальным управлениям
министерства образования и науки Самарской области в %**



На диаграмме 10 указано распределение групп баллов по математике по кластерам город/село.

**Распределение групп баллов по математике
по кластерам город/село в %**



В таблице 8 представлено распределение групп баллов по административно-территориальным единицам Самарской области.

Таблица 8

Распределение групп баллов по административно-территориальным единицам Самарской области в %

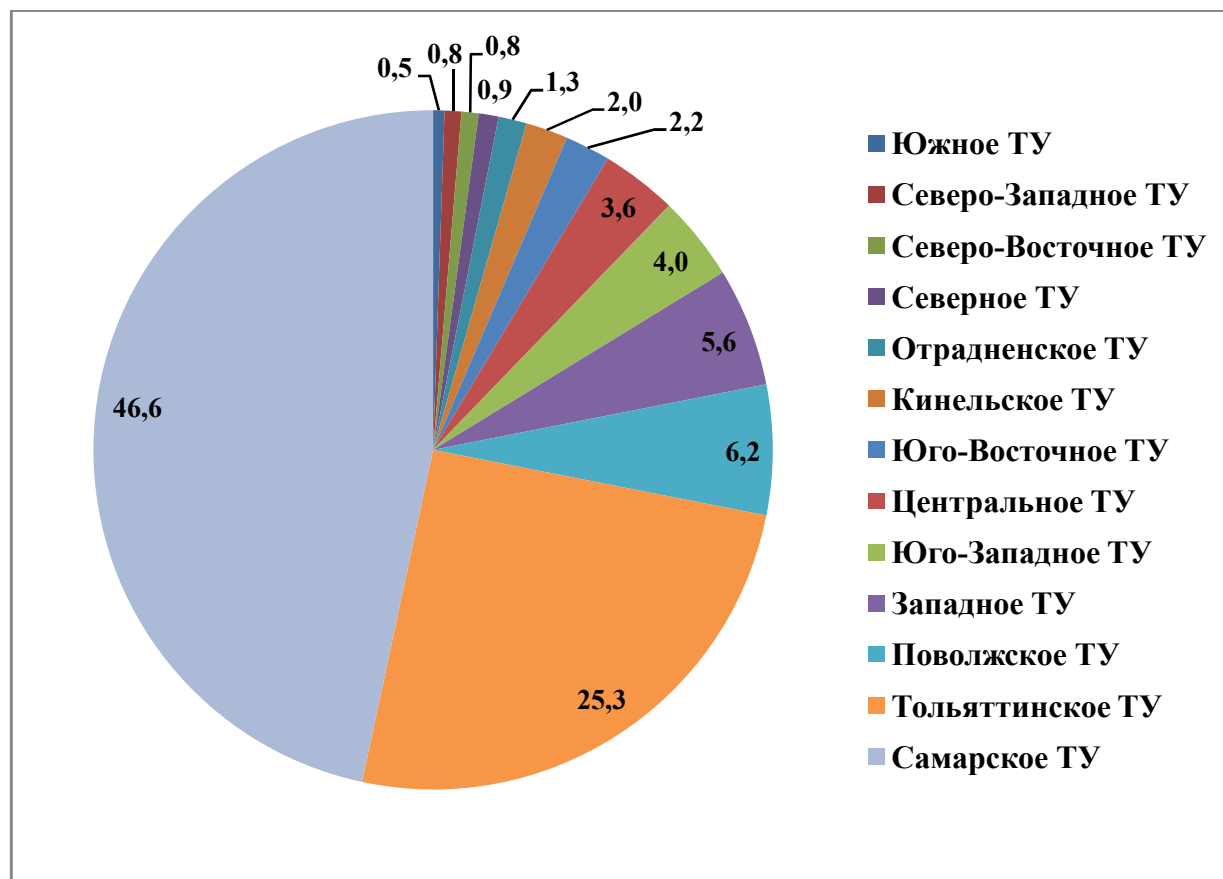
Территориальное управление	Административно-территориальная единица	Количество учеников	Распределение групп баллов в %			
			"2"	"3"	"4"	"5"
Юго-Восточное ТУ	Алексеевский муниципальный район	63	0	14,3	41,3	44,4
	Борский муниципальный район	168	1,8	10,1	24,4	63,7
	Нефтегорский муниципальный район	259	2,3	15,1	34	48,6
Юго-Западное ТУ	Безенчукский муниципальный район	355	2	12,1	32,7	53,2
	Красноармейский муниципальный район	143	1,4	12,6	34,3	51,7
	Пестравский муниципальный район	132	0	3	22	75
	Приволжский муниципальный район	189	0,5	9,5	26,5	63,5
	Чапаевск	621	4	20,5	33	42,5
	Хворостянский муниципальный район	109	7,3	26,6	25,7	40,4
Отраденское ТУ	Богатовский муниципальный район	111	3,6	23,4	24,3	48,6
	Кинель-Черкасский муниципальный район	408	6,6	24,5	31,4	37,5
	Отрадный	436	3	17,9	34,4	44,7
Южное ТУ	Большеглушицкий муниципальный район	149	0,7	10,7	32,9	55,7
	Большечерниговский муниципальный район	188	5,9	22,9	35,1	36,2
Поволжское ТУ	Волжский муниципальный район	693	4,6	19,6	26,4	49,4
	Новокуйбышевск	925	2,3	17,6	27,1	53
Северо-Западное ТУ	Елховский муниципальный район	73	2,7	23,3	45,2	28,8
	Кошкинский муниципальный район	181	5,5	22,1	32	40,3
	Красноярский муниципальный район	517	2,3	21,7	35,2	40,8

Центральное ТУ	Жигулевск	562	2,7	18,7	31	47,7
	Ставропольский муниципальный район	510	5,1	18,6	30,4	45,9
Северо-Восточное ТУ	Иса克林ский муниципальный район	99	3	28,3	23,2	45,5
	Камышлинский муниципальный район	100	7	20	29	44
	Клявлинский муниципальный район	95	10,5	25,3	33,7	30,5
	Похвистнево	224	1,8	17,9	36,6	43,8
	Похвистневский муниципальный район	211	1,4	10,9	35,1	52,6
Кинельское ТУ	Кинель	621	2,1	15,9	31,1	50,9
	Кинельский муниципальный район	235	2,6	14,5	31,9	51,1
Западное ТУ	Октябрьск	232	3,9	16,4	30,2	49,6
	Сызранский муниципальный район	189	1,6	17,5	31,2	49,7
	Сызрань	1577	1,5	15,2	29	54,3
	Шигонский муниципальный район	155	3,9	19,4	22,6	54,2
Северное ТУ	Сергиевский муниципальный район	398	0,5	13,3	29,6	56,5
	Челно-Вершинский муниципальный район	126	4	20,6	37,3	38,1
	Шенталинский муниципальный район	114	0,88	12,3	36	50,9
Самарское ТУ	Самара	10157	2,9	15,5	27,4	54,2
Тольяттинское ТУ	Тольятти	6435	2,9	16,1	27,6	53,5

Средний тестовый балл по Самарской области зафиксирован на уровне 12,2. Максимальное количество баллов набрали 3% учеников. Распределение четвероклассников региона, набравших максимальное количество баллов по математике, по территориальным управлениям МОиН Самарской области отражено на диаграмме 11.

Распределение учащихся, набравших максимальное количество баллов по математике, по территориальным управлениям

МОиН Самарской области в %



Доля учащихся территориальных управлений МОиН Самарской области, набравших максимальный первичный балл за выполнение проверочной работы по математике, от общего количества участников Всероссийских проверочных работ представлена в таблице 8.

Таблица 8

Территориальное управление	Количество учащихся	Количество учащихся, набравших максимальный балл	Доля учеников, набравших максимальный балл, от общего количества учащихся территориального управления	Доля учеников, набравших максимальный балл, от общего количества учащихся региона
Самарская область	27760	744	-	-
Юго-Восточное ТУ	490	16	3,27	0,06

Юго-Западное ТУ	1549	30	1,94	0,11
Отраденское ТУ	955	10	1,05	0,04
Южное ТУ	337	4	1,19	0,01
Поволжское ТУ	1618	46	2,84	0,17
Северо-Западное ТУ	771	6	0,78	0,02
Центральное ТУ	1072	27	2,52	0,10
Северо-Восточное ТУ	729	6	0,82	0,02
Кинельское ТУ	856	15	1,75	0,05
Западное ТУ	2153	42	1,95	0,15
Самарское ТУ	10157	347	3,42	1,25
Северное ТУ	638	7	1,10	0,03
Тольяттинское ТУ	6435	188	2,92	0,68

Результаты выполнения Всероссийских проверочных работ образовательными организациями Самарской области, в которых успеваемость учащихся по математике в 2015 году составляла меньше 50%, представлены в таблице 9.

Таблица 9

Результаты выполнения Всероссийских проверочных работ образовательными организациями Самарской области, в которых успеваемость по математике в 2015 году составляла меньше 50%

Образовательная организация	Год проведения ВПР	Количество учащихся	"2"	"3"	"4"	"5"
Самарское ТУ						
МБОУ Школа № 141 г.о. Самара	2015	66	66,7	27,3	6,1	0
	2016	66	6,1	28,8	28,8	36,4
МБОУ Школа № 151 г.о. Самара	2015	10	70	20	10	0
	2016	14	0	14,3	28,6	57,1
Западное ТУ						
ГБОУ ООШ с. Байдеряково	2015	10	60	20	20	0
	2016	10	10	20	40	30

Кинельское ТУ						
ГБОУ ООШ с. Покровка	2015	7	71,4	28,6	0	0
	2016	7	28,6	0	71,4	0
Отраденское ТУ						
ГБОУ СОШ с. Виловатое	2015	12	58,3	33,3	8,3	0
	2016	11	9,1	63,6	18,2	9,1
ГБОУ ООШ с.Тростянка	2015	6	83,3	0	16,7	0
	2016	7	0	0	42,9	57,1
Поволжское ТУ						
ГБОУ СОШ с. Воскресенка	2015	19	68,4	21,1	10,5	0
	2016	23	21,7	26,1	34,8	17,4
ГБОУ ООШ № 13 г.о.Новокуйбышевск	2015	17	58,8	41,2	0	0
	2016	15	13,3	46,7	33,3	6,7
ГБОУ ООШ № 2 п.г.т. Смышляевка	2015	21	61,9	23,8	14,3	0
	2016	23	0	0	8,7	91,3
ГБОУ ООШ пос. Самарский	2015	3	66,7	33,3	0	0
	2016	3	0	0	0	100
Северо-Западное ТУ						
ГБОУ ООШ с. Красное Поселение	2015	5	80	20	0	0
	2016	5	0	20	40	40
ГБОУ СОШ с. Большая Каменка	2015	5	60	0	40	0
	2016	5	0	60	0	40
ГБОУ СОШ пос. Конезавод	2015	10	70	20	10	0
	2016	8	0	0	62,5	37,5
Центральное ТУ						
ГБОУ ООШ с. Севрюкаево	2015	5	80	0	20	0
	2016	6	0	0	50	50
ГБООУ санаторная школа- интернат №3 г.о. Жигулевск	2015	10	60	30	10	0
	2016	10	20	40	30	10
Южное ТУ						
ГБОУ ООШ с. Новый Камелик	2015	2	100	0	0	0
	2016	2	0	0	50	50
Юго-Западное ТУ						
ГБОУ СОШ п.г.т. Осинки	2015	35	51,4	37,1	11,4	0
	2016	38	2,6	15,8	39,5	42,1
ГБОУ СОШ с. Красноармейское	2015	9	55,6	44,4	0	0
	2016	9	0	0	0	100
ГБОУ СОШ пос. Новоспасский	2015	11	54,5	36,4	9,1	0
	2016	10	0	50	40	10
ГБОУ СОШ №9 г.о. Чапаевск	2015	59	52,5	33,9	11,9	1,7
	2016	67	6	43,3	26,9	23,9

Следует отметить, что в государственном бюджетном общеобразовательном учреждении Самарской области основной общеобразовательной школе пос. Торшиловский муниципального района Большечерниговский Самарской области успеваемость учащихся по математике в 2016 году составила менее 50% (таблица 10).

Таблица 10

Образовательная организация	Количество учащихся	Распределение групп баллов в %			
		"2"	"3"	"4"	"5"
<i>Большечерниговский муниципальный район</i>	188	5,9	22,9	35,1	36,2
ГБОУ ООШ пос. Торшиловский	3	66,7	0	33,3	0

В таблице 11 представлены образовательные организации, в которых менее 50% учеников набрали в сумме «4» и «5» баллов (качество знаний менее 50%).

Таблица 11

Список образовательных организаций, в которых качество знаний учеников менее 50%

Образовательная организация	Количество учащихся	Распределение групп баллов в %			
		"2"	"3"	"4"	"5"
Отраденское ТУ					
ГБОУ СОШ с. Вилватое	11	9,1	63,6	18,2	9,1
ГБОУ СОШ № 3 «ОЦ» с. Кинель-Черкассы»	32	12,5	50	25	12,5
ГБОУ СОШ № 2 «ОЦ» с. Кинель-Черкассы»	88	19,3	39,8	28,4	12,5
ГБОУ ООШ № 4 г.о. Отрадный	37	29,7	37,8	18,9	13,5
Южное ТУ					
ГБОУ СОШ «ОЦ» с. Александровка»	10	0	50	40	10
ГБОУ ООШ пос. Торшиловский	3	66,7	0	33,3	0
ГБОУ ООШ пос. Шумовский	2	0	50	50	0
ГБОУ СОШ им. А.А. Каргина п. Краснооктябрьский	12	8,3	41,7	25	25
Поволжское ТУ					
ГБОУ ООШ пос. Ровно-Владимировка	6	16,7	50	16,7	16,7

ГБОУ ООШ № 13 г.о. Новокуйбышевск	15	13,3	46,7	33,3	6,7
ГБОУ ООШ № 17 г.о. Новокуйбышевск	25	16	36	32	16
Центральное ТУ					
ГБОУ ООШ №2 г.о. Жигулевск	11	0	54,5	36,4	9,1
ГБОУ санаторная школа-интернат №3 г.о. Жигулевск	10	20	40	30	10
ГБОУ СОШ с. Нижнее Санчелеево	23	13	39,1	26,1	21,7
ГБОУ СОШ с. Верхние Белозерки	22	18,2	31,8	22,7	27,3
(ГБОУ СОШ с. Новая Бинарадка	7	42,9	28,6	14,3	14,3
Северо-Восточное ТУ					
ГБОУ СОШ с. Русский Байтуган	5	0	60	20	20
ГБОУ СОШ с. Старый Маклауш	8	12,5	37,5	37,5	12,5
ГБОУ СОШ им. Ф.Н. Ижедерова с. Рысайкино	11	9,1	54,5	27,3	9,1
Кинельское ТУ					
ГБОУ СОШ пос. Октябрьский	8	12,5	37,5	25	25
Северо-Западное ТУ					
ГБОУ ООШ с. Старое Максимкино	6	16,7	33,3	16,7	33,3
ГБОУ СОШ с. Надеждино	4	0	50	50	0
ГБОУ СОШ с. Русская Васильевка	12	8,3	41,7	25	25
ГБОУ СОШ с. Большая Каменка	5	0	60	0	40
ГБОУ СОШ с. Шилан	12	8,3	50	33,3	8,3
Западное ТУ					
ГБОУ СОШ №8 г.о. Октябрьск	45	15,6	35,6	20	28,9
ГБОУ ООШ с. Новая Рачейка	10	0	50	20	30
ГБОУ ООШ №18 г. Сызрань	14	0	57,1	28,6	14,3
ГБОУ СОШ пос. Береговой	12	8,3	58,3	8,3	25
Юго-Западное ТУ					
ГБОУ СОШ пос. Новоспасский	10	0	50	40	10
ГБОУ ООШ с. Студенцы	18	38,9	38,9	16,7	5,6
ГБОУ СОШ с. Новокуровка	9	0	55,6	33,3	11,1
ГБОУ СОШ с. Хворостянка	23	0	60,9	34,8	4,3
ГБОУ СОШ №8 г.о. Чапаевск	16	12,5	56,2	6,2	25
Самарское ТУ					
МБОУ Школа № 147 г.о. Самара	54	16,7	53,7	18,5	11,1
МБОУ Школа № 89 г.о. Самара	25	4	48	40	8
Северное ТУ					

ГБОУ СОШ с. Девлезеркино	8	0	62,5	12,5	25
ГБОУ СОШ с. Чувашское Урметьево	1	0	100	0	0

Все учащиеся 5% школ Самарской области за выполнение работы по математике получили оценку «отлично» (таблица 12).

Таблица 12

Образовательная организация	Количество учащихся	Распределение групп баллов в %			
		"2"	"3"	"4"	"5"
Самарское ТУ					
МБОУ Школа № 105 г.о. Самара	45	0	0	0	100
МБОУ Школа № 59 г.о. Самара	15	0	0	0	100
Западное ТУ					
ЧОУ СОШ «Кристалл»	16	0	0	0	100
ГБОУ ООШ с. Муранка	3	0	0	0	100
Юго-Восточное ТУ					
ГБОУ ООШ пос. Ильичевский	4	0	0	0	100
ГБОУ ООШ с. Гвардейцы	3	0	0	0	100
Отраденское ТУ					
ГБОУ НШ пос.Заливной	4	0	0	0	100
ГБОУ ООШ с. Ивановка	3	0	0	0	100
ГБОУ СОШ с. Кабановка	4	0	0	0	100
Южное ТУ					
ГБОУ ООШ с. Мокша	2	0	0	0	100
ГБОУ ООШ пос. Иргизский	1	0	0	0	100
Юго-Западное ТУ					
ГБОУ СОШ с. Красноармейское	9	0	0	0	100
ГБОУ СОШ с. Криволучье-Ивановка	1	0	0	0	100
ГБОУ СОШ с. Павловка	2	0	0	0	100
ГБОУ СОШ с. Натальино	1	0	0	0	100
ГБОУ ООШ пос. Гражданский	1	0	0	0	100
ГБОУ ООШ пос. Михеевка	3	0	0	0	100
ГБОУ СОШ с. Кашпир	5	0	0	0	100

Поволжское ТУ					
ГБОУ ООШ пос. Самарский	3	0	0	0	100
ГБОУ ООШ с. Яблонный Овраг	6	0	0	0	100
Северо-Восточное ТУ					
ГБОУ СОШ с. Новое Ганькино	4	0	0	0	100
ГБОУ ООШ им.П.В. Алексахина с. Красные Ключи	4	0	0	0	100
Кинельское ТУ					
ГБОУ СОШ с. Бузаевка	3	0	0	0	100
Северо-Западное ТУ					
ГБОУ ООШ с. Нижняя Быковка	2	0	0	0	100
ГБОУ ООШ с. Большая Романовка	1	0	0	0	100
ГБОУ ООШ с. Колодинка	2	0	0	0	100
Центральное ТУ					
ГБОУ ООШ с. Валы	5	0	0	0	100
Северное ТУ					
ГБОУ СОШ пос. Красный Строитель	4	0	0	0	100
ГБОУ СОШ с. Каменный Брод	2	0	0	0	100
ГБОУ ООШ пос. Советское Иглайкино	3	0	0	0	100
ГБОУ ООШ с. Токмакла	2	0	0	0	100
ГБОУ ООШ д. Баландаево	2	0	0	0	100
ГБОУ ООШ с. Артюшкино	3	0	0	0	100

Данные о выполнении заданий проверочной работы по математике по проверяемым элементам содержания и умениям приведены в таблице 13.

Таблица 13

Достижение планируемых результатов в соответствии с ПООП НОО

№	Блоки ПООП НОО выпускник научится / получит возможность научиться или проверяемые требования (умения) в соответствии с ФГОС	Макс балл	Средний % выполнения	
			По региону	По России
			27760уч.	75097 уч.
1	Умение выполнять арифметические действия с числами и числовыми выражениями. Выполнять устно сложение, вычитание, умножение и деление однозначных, двузначных и трехзначных чисел в случаях, сводимых к действиям в	1	97	96

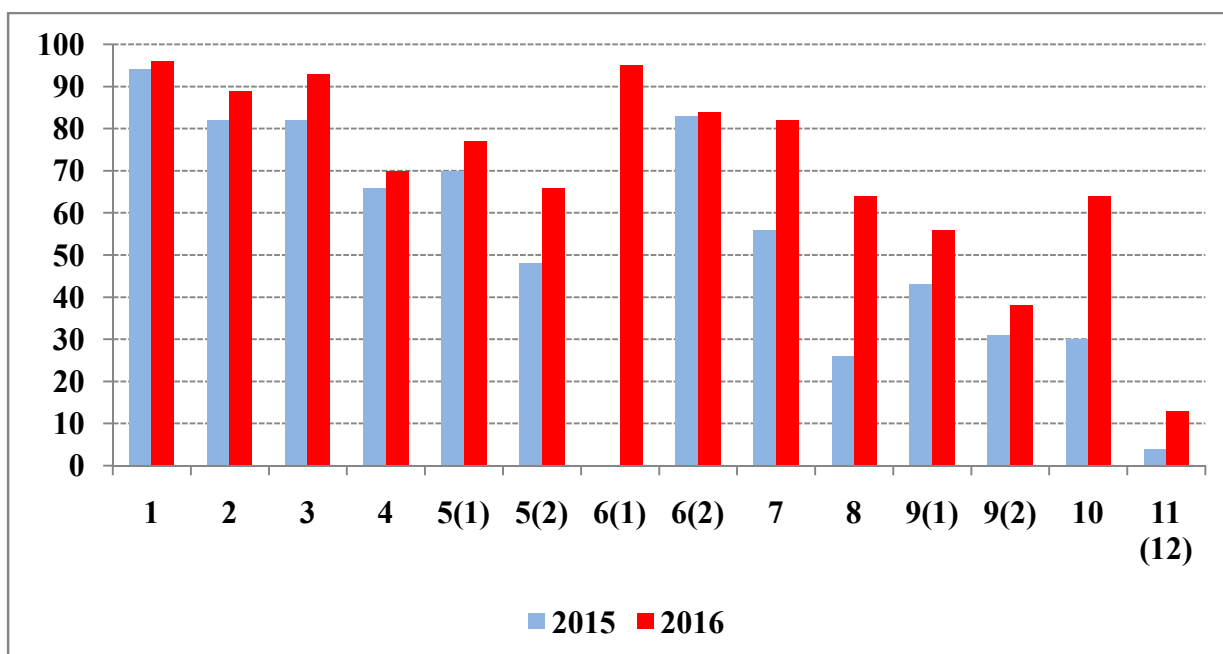
	пределах 100 (в том числе с нулем и числом 1).			
2	Умение выполнять арифметические действия с числами и числовыми выражениями. Вычислять значение числового выражения (содержащего 2–3 арифметических действия, со скобками и без скобок).	1	89	90
3	Использование начальных математических знаний для описания и объяснения окружающих предметов, процессов, явлений, для оценки количественных и пространственных отношений предметов, процессов, явлений. Решать арифметическим способом (в 1–2 действия) учебные задачи и задачи, связанные с повседневной жизнью.	2	94	94
4	Использование начальных математических знаний для описания и объяснения окружающих предметов, процессов, явлений, для оценки количественных и пространственных отношений предметов, процессов, явлений. Читать, записывать и сравнивать величины (массу, время, длину, площадь, скорость), используя основные единицы измерения величин и соотношения между ними (килограмм – грамм; час – минута, минута – секунда; километр – метр, метр – дециметр, дециметр – сантиметр, метр – сантиметр, сантиметр – миллиметр); выделять неизвестный компонент арифметического действия и находить его значение; решать арифметическим способом (в 1–2 действия) учебные задачи и задачи, связанные с повседневной жизнью.	1	70	71
5(1)	Умение исследовать, распознавать геометрические фигуры. Вычислять периметр треугольника, прямоугольника и квадрата, площадь прямоугольника и квадрата.	1	77	80
5(2)	Умение изображать геометрические фигуры. Выполнять построение геометрических фигур с заданными измерениями (отрезок, квадрат, прямоугольник) с помощью линейки, угольника.	1	66	70
6(1)	Умение работать с таблицами, схемами, графиками диаграммами. Читать несложные готовые таблицы /	1	95	96
6(2)	Умение работать с таблицами, схемами, графиками диаграммами, анализировать и интерпретировать данные. Сравнить и обобщать информацию, представленную в строках и столбцах несложных таблиц и диаграмм.	1	84	85
7	Умение выполнять арифметические действия с числами и числовыми выражениями. Выполнять письменно действия с многозначными числами (сложение, вычитание, умножение и деление на однозначное, двузначное числа в пределах 10 000) с использованием таблиц сложения и умножения чисел, алгоритмов письменных арифметических действий (в том числе деления с остатком).	1	82	79
8	Умение решать текстовые задачи. Читать, записывать и сравнивать величины (массу, время, длину, площадь, скорость), используя основные единицы измерения величин и соотношения между ними (килограмм – грамм; час – минута, минута – секунда; километр – метр, метр – дециметр, дециметр – сантиметр, метр – сантиметр,	2	64	63

	сантиметр – миллиметр); решать задачи в 3–4 действия.			
9(1)	Овладение основами логического и алгоритмического мышления. Интерпретировать информацию, полученную при	1	56	60
9(2)	проведении несложных исследований (объяснять, сравнивать и обобщать данные, делать выводы и прогнозы).	1	38	43
10	Овладение основами пространственного воображения. Описывать взаимное расположение предметов в пространстве и на плоскости.	2	64	68
11	Овладение основами логического и алгоритмического мышления. Решать задачи в 3–4 действия.	2	13	14

Необходимо отметить положительную динамику в достижении школьниками Самарской области планируемых результатов в соответствии с ПООП НОО по сравнению с результатами, полученными при выполнении Всероссийских проверочных работ по математике в декабре 2015 года (Диаграмма 12).

Диаграмма 12

Достижение планируемых результатов в соответствии с ПООП НОО



Результаты выполнения проверочной работы показали, что почти все учащиеся (97%) выполняют письменные арифметические действия с использованием изученных алгоритмов сложения, вычитания, умножения и

деления чисел в случаях, сводимых к действиям в пределах 100. Задачи, связанные с расчетом стоимости товара успешно решают 94% школьников. Знание правил вычисления значения числового выражения, содержащего 2-3 арифметических действия (со скобками и без них), демонстрируют 89% четвероклассников. Сравнивают величины по их числовым значениям, переводят одни единицы времени в другие, решают задачи на определение начала, продолжительности и конца события 70% учеников.

Всего 77% обучающихся анализируют чертеж, используя для выполнения задания все особенности фигуры, вычисляют периметр и площадь плоской фигуры (треугольника, прямоугольника и квадрата), изображенной на рисунке. Между тем только 66% четвероклассников выполняют построение геометрических фигур с заданными измерениями. Большинство школьников извлекают необходимые данные, сравнивают и обобщают информацию, представленную в строках и столбцах несложных таблиц. Описание взаимного расположения предметов в пространстве и на плоскости не вызывает затруднений у 64% учащихся.

Следует также отметить, что большая часть обучающихся не может выстраивать логические цепочки рассуждений, алгоритмы выполняемых действий, устанавливать аналогии и причинно-следственные связи.

Результаты выполнения проверочных работ по окружающему миру

Структура проверочной работы

Вариант проверочной работы состоял из двух частей:

- часть 1 содержала 6 заданий: 2 задания, предполагающих выделение определенных элементов на приведенных изображениях; 3 задания с кратким ответом (в виде набора цифр, слова или сочетания слов) и 1 задание с развернутым ответом;

- часть 2 включала 4 задания с развернутым ответом;

Система оценивания выполнения работы

Правильно выполненная работа оценивалась 30 баллами.

Перевод первичных баллов в отметки по пятибалльной шкале представлен в таблице 14.

Таблица 14

Перевод первичных баллов по окружающему миру в отметки по пятибалльной шкале

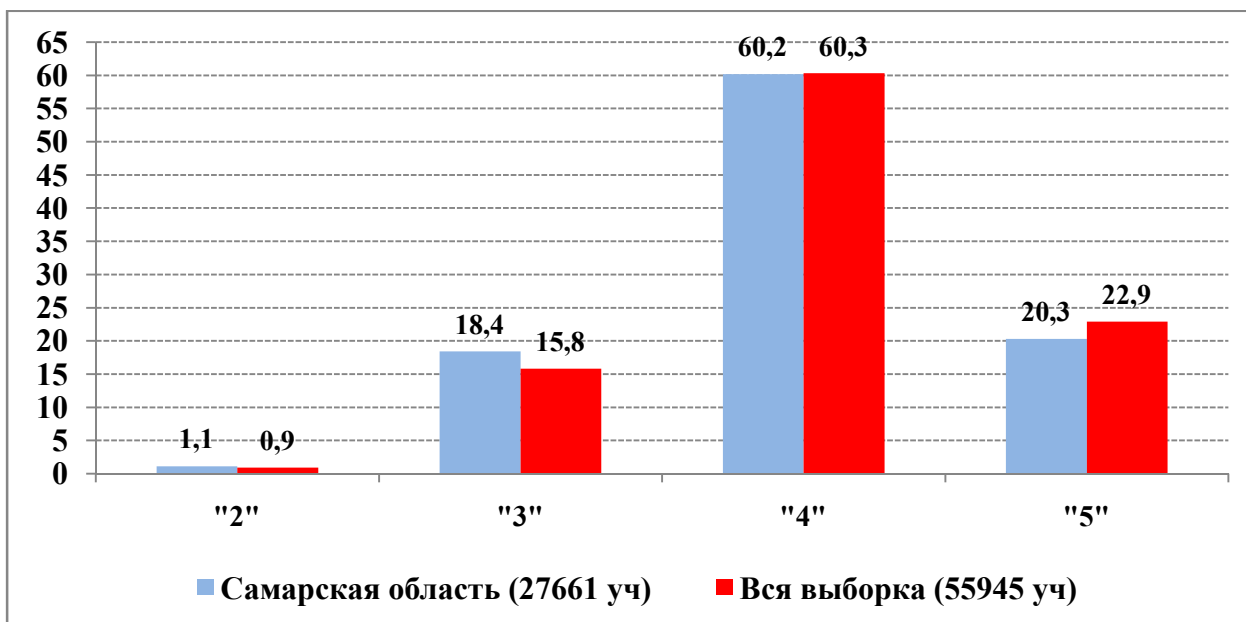
Отметка по пятибалльной шкале	"2"	"3"	"4"	"5"
Первичные баллы	0-7	8-16	17-24	25-30

Полученные результаты свидетельствуют о том, что предложенную работу выполнили 98,9%, четвероклассников, из них на «хорошо» и «отлично» справились 80,5% школьников, что на 2,8% ниже, чем в среднем по России.

Распределение групп баллов, набранных школьниками Самарской области, в сравнении со всей выборкой отражено на диаграмме 13.

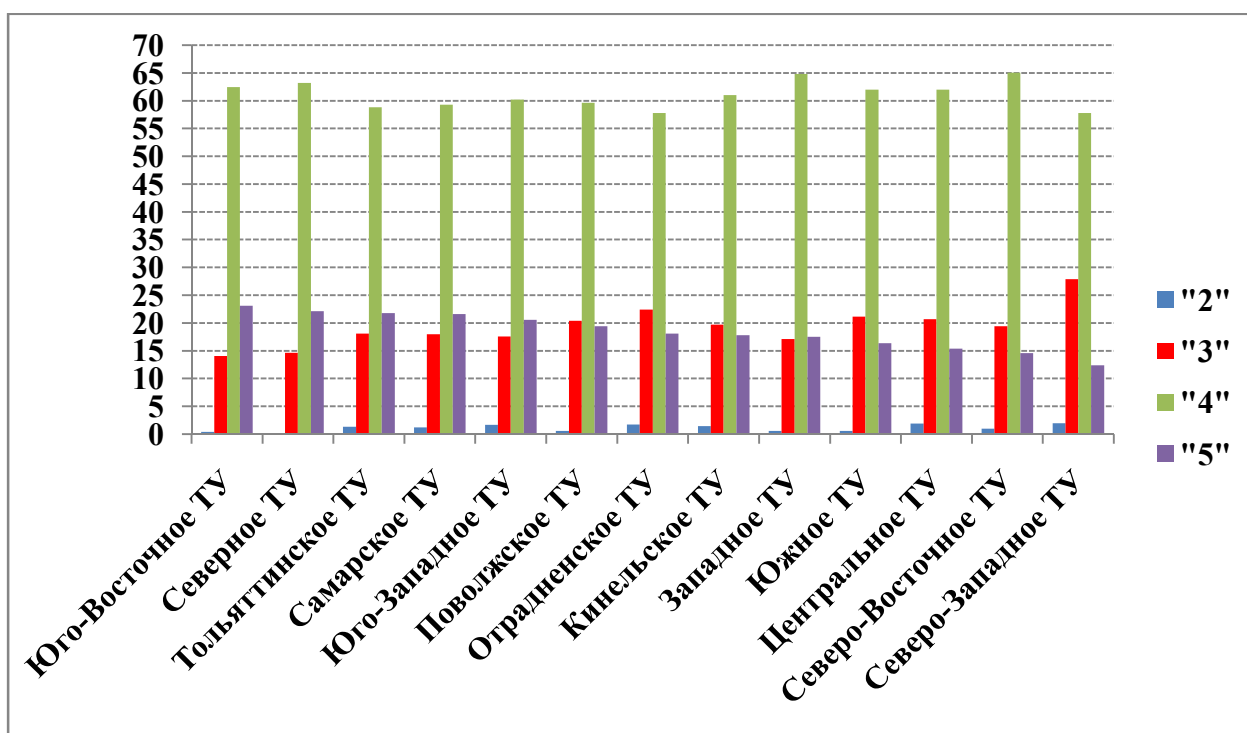
Диаграмма 13

Распределение групп баллов в %



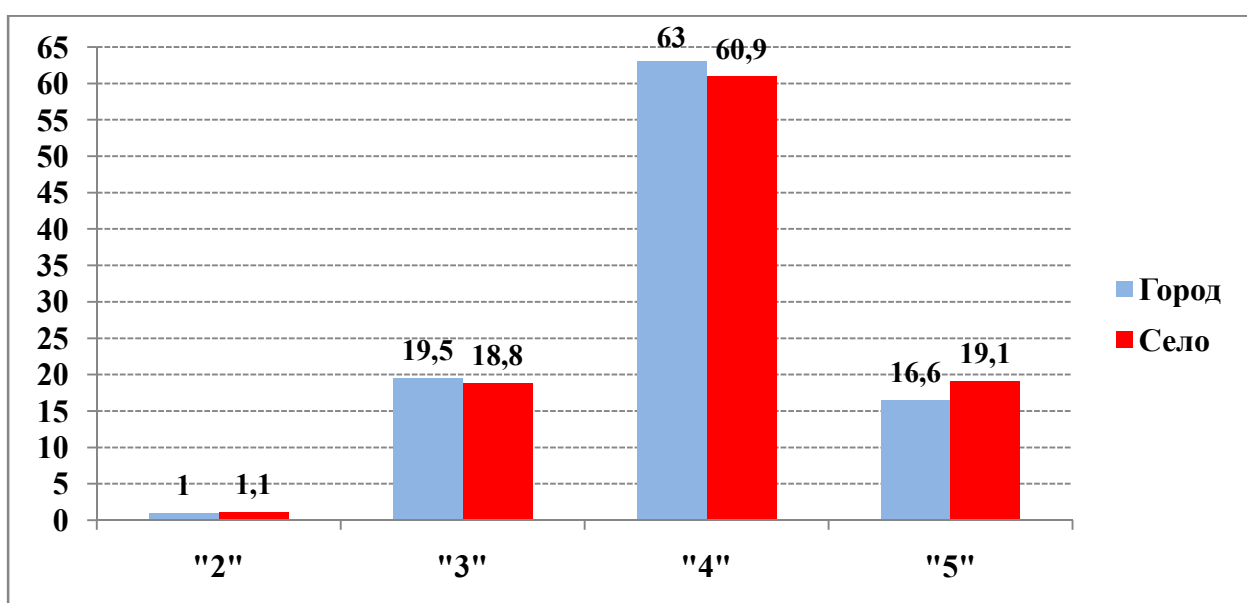
На диаграмме 14 представлено распределение групп баллов по окружающему миру по территориальным управлениям министерства образования и науки Самарской области.

**Распределение групп баллов по территориальным управлениям
министерства образования и науки Самарской области в %**



На диаграмме 15 указано распределение групп баллов по окружающему миру по кластерам город/село.

**Распределение групп баллов по окружающему миру
по кластерам город/село в %**



Данные таблицы 15 отражают распределение групп баллов по административно-территориальным единицам Самарской области.

Таблица 15

Распределение групп баллов по административно-территориальным единицам Самарской области в %

Территориальное управление	Административно-территориальная единица	Количество учеников	Распределение групп баллов в %			
			"2"	"3"	"4"	"5"
Юго-Восточное ТУ	Алексеевский муниципальный район	62	0	16,1	64,5	19,4
	Борский муниципальный район	174	0	9,8	56,9	33,3
	Нефтегорский муниципальный район	259	1,2	16,2	66	16,6
Юго-Западное ТУ	Безенчукский муниципальный район	357	0	9,8	68,9	21,3
	Красноармейский муниципальный район	143	0	19,6	69,9	10,5
	Пестравский муниципальный район	131	0,76	6,1	59,5	33,6
	Приволжский муниципальный район	189	0	14,8	57,1	28
	Чапаевск	614	1,8	21,7	56,7	19,9
	Хворостянский муниципальный район	108	7,4	33,3	49,1	10,2
Отраденское ТУ	Богатовский муниципальный район	111	0	21,6	55	23,4
	Кинель-Черкасский муниципальный район	403	3,5	24,3	56,1	16,1
	Отрадный	440	1,6	21,4	62,3	14,8
Южное ТУ	Большеглушицкий муниципальный район	145	0	18,6	60	21,4
	Большечерниговский муниципальный район	186	1,1	23,7	64	11,3
Поволжское ТУ	Волжский муниципальный район	680	0,88	22,1	59,7	17,4
	Новокуйбышевск	924	0,22	18,7	59,6	21,4

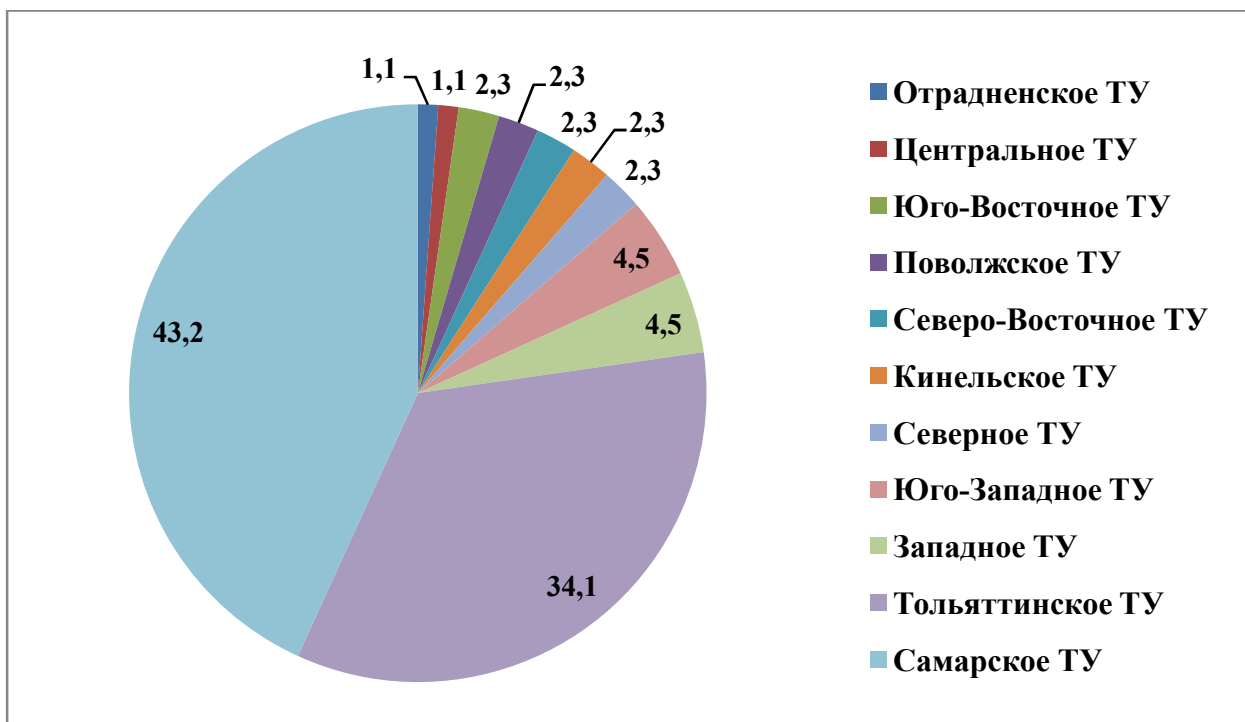
Северо-Западное ТУ	Елховский муниципальный район	73	4,1	31,5	47,9	16,4
	Кошкинский муниципальный район	181	0,55	27,6	64,1	7,7
	Красноярский муниципальный район	514	1,2	24,5	61,3	13
Центральное ТУ	Жигулевск	563	0,36	20,1	65	14,6
	Ставропольский муниципальный район	512	3,5	21,3	59	16,2
Северо-Восточное ТУ	Иса克林ский муниципальный район	100	0	17	66	17
	Камышлинский муниципальный район	99	2	19,2	63,6	15,2
	Клявлинский муниципальный район	95	2,1	28,4	58,9	10,5
	Похвистнево	223	0,9	23,8	62,8	12,6
	Похвистневский муниципальный район	210	0	8,6	73,8	17,6
Кинельское ТУ	Кинель	617	0,81	20,7	65	13,5
	Кинельский муниципальный район	235	2,1	18,7	57	22,1
Западное ТУ	Октябрьск	232	0,86	17,7	70,7	10,8
	Сызранский муниципальный район	188	1,1	18,1	60,6	20,2
	Сызрань	1571	0,25	15,3	64	20,4
	Шигонский муниципальный район	155	0	17,4	63,9	18,7
Северное ТУ	Сергиевский муниципальный район	397	0,25	12,1	62,5	25,2
	Челно-Вершинский муниципальный район	128	0	20,3	62,5	17,2
	Шенталинский муниципальный район	113	0	11,5	64,6	23,9
Самарское ТУ	Самара	10096	1,2	18	59,3	21,6
Тольяттинское ТУ	Тольятти	6433	1,3	18,1	58,8	21,8

Средний тестовый балл по Самарской области составил 20,4. Следует отметить, что максимальное количество баллов набрали 0,3% учеников. Распределение четвероклассников региона, набравших максимальное

количество баллов по окружающему миру, по территориальным управлениям министерства образования и науки Самарской области представлено на диаграмме 16.

Диаграмма 16

Распределение учащихся, набравших максимальное количество баллов по окружающему миру, по территориальным управлениям МОиН Самарской области в %



Доля учащихся территориальных управлений МОиН Самарской области, набравших максимальный первичный балл за выполнение проверочной работы по окружающему миру, от общего количества учеников региона, принимавших участие во Всероссийских проверочных работах, отражена в таблице 16.

**Распределение учеников, набравших максимальный первичный балл
за выполнение проверочной работы по окружающему миру**

Территориальное управление	Количество учащихся	Количество учащихся, набравших максимальный балл	Доля учеников, набравших максимальный балл, от общего количества учащихся территориального управления	Доля учеников, набравших максимальный балл, от общего количества учащихся региона
Самарская область	27661	88	-	-
Юго-Восточное ТУ	495	2	0,40	0,01
Юго-Западное ТУ	1542	4	0,26	0,01
Отраденское ТУ	954	1	0,10	0
Южное ТУ	331	0	-	-
Поволжское ТУ	1604	2	0,12	0,01
Северо-Западное ТУ	768	0	-	-
Центральное ТУ	1075	1	0,09	0
Северо-Восточное ТУ	727	2	0,28	0,01
Кинельское ТУ	852	2	0,23	0,01
Западное ТУ	2146	4	0,19	0,01
Северное ТУ	638	2	0,31	0,01
Самарское ТУ	10096	38	0,38	0,14
Тольяттинское ТУ	6433	30	0,47	0,11

В таблице 17 представлены образовательные организации, в которых менее 50% учеников набрали в сумме «4» и «5» баллов (качество знаний менее 50%).

Таблица 17

**Список образовательных организаций, в которых качество знаний
учеников составляет менее 50%**

Образовательная организация	Количество учащихся	Распределение групп баллов в %			
		"2"	"3"	"4"	"5"
Отраденское ТУ					
ГБОУ СОШ с. Виловатое	11	0	63,6	36,4	0
ГБОУ СОШ «ОЦ» с. Съезжее»	2	0	50	0	50
ГБОУ СОШ № 2 «ОЦ» с. Кинель-ЧеркассЫ»	87	14,9	56,3	28,7	0
ГБОУ ООШ № 4 г.о. Отрадный	39	12,8	66,7	20,5	0

Южное ТУ					
ГБОУ СОШ «ОЦ» с. Александровка»	8	0	75	25	0
ГБОУ ООШ пос. Торшиловский	3	0	66,7	33,3	0
ГБОУ СОШ «ОЦ» пос. Поляков»	11	0	63,6	27,3	9,1
Поволжское ТУ					
ГБОУ СОШ с. Черноречье	24	0	50	50	0
ГБОУ СОШ пос. Просвет	29	0	51,7	44,8	3,4
ГБОУ СОШ с. Рождествено	30	13,3	43,3	43,3	0
ГБОУ ООШ № 13	15	6,7	66,7	26,7	0
ГБОУ ООШ № 15	52	0	51,9	44,2	3,8
Центральное ТУ					
ГБОУ ООШ №2 г.о. Жигулевск	11	0	72,7	27,3	0
ГБОУ санаторная школа-интернат №3 г.о. Жигулевск	10	0	50	50	0
ГБОУ ООШ с. Севрюкаево	6	0	50	33,3	16,7
ГБОУ СОШ с. Нижнее Санчелеево	22	18,2	45,5	36,4	0
ГБОУ СОШ с. Верхние Белозерки	23	17,4	43,5	34,8	4,3
ГБОУ СОШ с. Новая Бинарадка	7	0	57,1	42,9	0
Северо-Восточное ТУ					
ГБОУ СОШ с. Новое Якушкино	12	0	50	50	0
ГБОУ СОШ с. Старый Маклауш	8	0	50	25	25
ГБОУ ООШ № 4 г. Похвистнево	6	0	50	50	0
Северо-Западное ТУ					
ГБОУ ООШ с. Красные Дома	7	14,3	57,1	28,6	0
ГБОУ ООШ с. Старое Максимкино	6	0	50	50	0
ГБОУ СОШ с. Надеждино	4	0	50	50	0
ГБОУ ООШ с. Старый Буян	7	0	71,4	28,6	0
ГБОУ СОШ с. Русская Селитьба	8	0	50	37,5	12,5
ГБОУ СОШ с. Шилан	12	0	83,3	16,7	0
Северное ТУ					
ГБОУ СОШ пос. Кутузовский	4	0	50	50	0
ГБОУ ООШ пос. Романовка	6	0	50	50	0
Юго-Западное ТУ					
ГБОУ СОШ с. Тепловка	9	11,1	55,6	33,3	0
ГБОУ СОШ пос. Новоспасский	10	0	50	50	0
ГБОУ ООШ с. Студенцы	18	16,7	55,6	27,8	0
ГБОУ СОШ с. Хворостянка	23	17,4	73,9	8,7	0
ГБОУ СОШ № 9 г.о. Чапаевск	66	6,1	56,1	33,3	4,5
ГБОУ СОШ №8 г.о. Чапаевск	17	17,6	35,3	47,1	0
Самарское ТУ					
ГБОУ санаторная школа-интернат №9 г.о. Самара	14	7,1	42,9	50	0

МБОУ Школа № 101 г.о. Самара	67	3	47,8	47,8	1,5
МБОУ Школа № 147 г.о. Самара	51	13,7	47,1	39,2	0
МБОУ Школа № 171 г.о. Самара	5	20	60	20	0
МБОУ Школа № 5 г.о. Самара	91	3,3	49,5	45,1	2,2
МБОУ Школа № 66 г.о. Самара	49	4,1	49	44,9	2
МБОУ Школа № 89 г.о. Самара	25	4	52	44	0
Юго-Восточное ТУ					
ГБОУ ООШ с. Коноваловка	5	0	100	0	0
Кинельское ТУ					
ГБОУ СОШ с. Домашка	17	17,6	41,2	23,5	17,6
МБОУ ООШ с. Покровка	7	0	57,1	42,9	0
ГБОУ СОШ пос. Октябрьский	8	12,5	37,5	37,5	12,5
Западное ТУ					
ГБОУ СОШ п.г.т. Балашейка	28	3,6	60,7	32,1	3,6
ГБОУ ООШ №11 г.о. Сызрань	18	0	55,6	33,3	11,1
ГБОУ ООШ № 39 г. Сызрани	47	2,1	55,3	34	8,5
ГБОУ ООШ пос. Пионерский	7	0	57,1	42,9	0

Данные о выполнении заданий проверочной работы по окружающему миру по проверяемым элементам содержания и умениям приведены в таблице 18.

Таблица 18

Достижение планируемых результатов в соответствии с ПООП НОО

№	Блоки ПООП НОО выпускник научится / получит возможность научиться или проверяемые требования (умения) в соответствии с ФГОС	Макс балл	Средний % выполнения	
			По региону	По России
			27661 уч.	55945 уч.
1	Овладение начальными сведениями о сущности и особенностях объектов, процессов и явлений действительности; использование различных способов анализа, передачи информации в соответствии с познавательными задачами; в том числе умение анализировать изображения. Узнавать изученные объекты и явления живой и неживой природы; использовать знаково-символические средства для решения задач	2	91	92
2	Использование различных способов анализа, организации, передачи и интерпретации информации в соответствии с познавательными задачами; освоение доступных способов изучения природы. Использовать знаково-символические средства для решения задач; понимать информацию, представленную разными способами: словесно, в виде таблицы, схемы	2	77	77

3(1)	Овладение начальными сведениями о сущности и особенностях объектов, процессов и явлений действительности (природных, социальных, культурных, технических и др.); овладение логическими действиями анализа, синтеза, обобщения, классификации по родовидовым признакам. Использовать готовые модели (глобус, карту, план) для объяснения явлений или описания свойств объектов; обнаруживать простейшие взаимосвязи между живой и неживой природой, взаимосвязи в живой природе	2	75	81
3(2)		1	86	88
3(3)		3	55	60
4	Освоение элементарных норм здоровьесберегающего поведения в природной и социальной среде. Понимать необходимость здорового образа жизни, соблюдения правил безопасного поведения; использовать знания о строении и функционировании организма человека для сохранения и укрепления своего здоровья	1	88	85
5	Овладение начальными сведениями о сущности и особенностях объектов, процессов, явлений действительности; умение анализировать изображения. Узнавать изученные объекты и явления живой и неживой природы; использовать знаково-символические средства, в том числе модели, для решения задач	2	79	80
6(1)	Освоение доступных способов изучения природы (наблюдение, измерение, опыт); овладение логическими действиями сравнения, анализа, синтеза, установления аналогий и причинно-следственных связей, построения рассуждений; осознанно строить речевое высказывание в соответствии с задачами коммуникации. Вычленять содержащиеся в тексте основные события; Сравнивать между собой объекты, описанные в тексте, выделяя 2-3 существенных признака; проводить несложные наблюдения в окружающей среде и ставить опыты, используя простейшее лабораторное оборудование/ <i>создавать и преобразовывать модели и схемы для решения задач</i>	1	84	79
6(2)		1	52	54
6(3)		2	39	37
7	Освоение элементарных правил нравственного поведения в мире природы и людей; использование знаково-символических средств представления информации для создания моделей изучаемых объектов и процессов; осознанно строить речевое высказывание в соответствии с задачами коммуникации. использовать знаково-символические средства, в том числе модели, для решения задач <i>/ выполнять правила безопасного поведения в доме, на улице, природной среде</i>	2	68	71
8К1	Овладение начальными сведениями о сущности и особенностях объектов, процессов и явлений действительности (социальных); осознанно строить речевое высказывание в соответствии с задачами коммуникации. Оценивать характер взаимоотношений людей в различных социальных группах	1	83	85
8К2		1	70	70
8К3		1	37	37
9	Сформированность уважительного отношения к России, своей семье, культуре нашей страны, её современной жизни; готовность излагать свое мнение и аргументировать свою точку зрения; осознанно строить речевое высказывание в соответствии	2	59	61

	с задачами коммуникации. Будут сформированы основы гражданской идентичности, своей этнической принадлежности в форме осознания «Я» как члена семьи, представителя народа, гражданина России/ <i>осознавать свою неразрывную связь с разнообразными окружающими социальными группами</i>			
10	Сформированность уважительного отношения к родному краю; осознанно строить речевое высказывание в соответствии с задачами коммуникации. Будут сформированы основы гражданской идентичности, своей этнической принадлежности в форме осознания «Я» как члена семьи, представителя народа, гражданина России; описывать достопримечательности столицы и родного края	1	82	85
		1	83	85
		1	80	81
		1	74	76
		2	40	41

Результаты выполнения проверочной работы показали, что учащиеся владеют начальными сведениями о сущности и особенностях природных, социальных, культурных, технических объектов, процессов и явлений действительности; демонстрируют умение производить анализ, синтез, устанавливать аналогии и причинно-следственные связи; умеют читать, сравнивать и обобщать информацию, представленную с использованием символично-схематических средств; интерпретируют и обобщают содержащуюся в тексте информацию и используют её для ответа на вопрос; строят речевое высказывание в соответствии с задачами коммуникации.

88% школьников понимают необходимость здорового образа жизни, знают правила безопасного поведения в природной и социальной среде. 77% обучающихся обобщают и систематизируют информацию, переводят её из одной формы в другую для последующего её использования в своих наблюдениях. 75% учеников используют глобус, карту, план для объяснения явлений и описания свойств объектов окружающей среды.

Наибольшие затруднения у обучающихся вызвали задания на описание эксперимента, а также задания описательного характера, ориентированные на личные наблюдения в жизни, в быту. Следует отметить, что только 52% четвероклассников самостоятельно делают выводы по результатам эксперимента, и лишь 39% школьников могут создавать и преобразовывать модели и схемы лабораторных наблюдений для решения практических задач.

Всего 59% обучающихся идентифицируют себя как представителя своего этноса, демонстрируют осознание своего «Я» как члена семьи, представителя своего народа, гражданина России. Они излагают свое мнение и аргументируют точку зрения, опираясь на понимание неразрывной связи с разными социальными группами. Большая часть учеников (63%) не способна оценить характер взаимоотношений людей в социальных группах, в частности социальную значимость труда представителей различных профессий. У большинства учащихся сформировано уважительное отношение к родному краю, основы гражданской идентичности, этнической принадлежности. Однако 60% четвероклассников не могут описать достопримечательности родного края, животных и растения региона.

Результаты Всероссийских проверочных работ целесообразно использовать для совершенствования методики преподавания в начальной и основной школе, регулирования программ по русскому языку, математике и окружающему миру, планирования коррекционной работы во внеурочное время.

Проблемы, возникшие при проведении ВПР и обработке материалов

- 1) Технические сбои на сайте <http://vpr.statgrad.org/> при регистрации образовательных организаций
- 2) Технические сбои при получении доступа к материалам для проведения ВПР по русскому языку (образовательные организации не могли получить шифр к диктанту)
- 3) Отсутствие доступа муниципальных координаторов к электронным протоколам школ
- 4) Несвоевременное предоставление федеральным координатором паролей для доступа в систему СГ-Коллектор лицам, ответственным за загрузку файлов в систему предварительной обработки бланков от территориальных управлений министерства образования и науки Самарской области

- 5) Неравномерное распределение заданий для проверки между экспертами
- 6) Нарушение процедуры выдачи индивидуальных комплектов в образовательных организациях
- 7) Некорректное заполнение образовательными организациями электронных протоколов (неверно указан статус комплекта (использован / не использован))
- 8) Недостаточно частое обновление информации в системе СГ-Коллектор